

# 2021年国家公务员考试真题解析

## 行政职业能力测验 (地市级)

文政公务员  
江苏公务员学习中心



江苏公务员考试信息



江苏事业单位招聘信息

---

# 2021年国家公务员考试真题解析

## 《行政职业能力测验》 (地市级)

### 1、正确答案：B

第一步，本题考查时政并选错误项。

第二步，2013年11月9日至12日在北京召开的党的十八届三中全会提出：“全面深化改革的总目标是完善和发展中国特色社会主义制度，推进国家治理体系和治理能力现代化”。推进国家治理体系和治理能力现代化作为全面深化改革的总目标，对于中国的政治发展，以及整个中国的社会主义现代化事业都具有重大而深远的理论意义和现实意义。所以，首次提出国家治理体系和治理能力现代化的命题并不是在十九届四中全会上首次提出的。所以B选项表述错误。

因此，选择B选项。

### 2、正确答案：D

第一步，本题考查时政知识。

第二步，2020年8月20日，国务院总理李克强主持召开国务院常务会议时表示，要保持流动性合理充裕但不搞大水漫灌，而是有效发挥结构性直达货币政策工具精准滴灌作用，确保新增融资重点流向实体经济特别是小微企业。如何确保新增信贷资金流入小微企业，提高银行贷款“首贷率”是一个有效的办法。所谓的首贷，是指在中国人民银行征信报告中无贷款记录的企业首次从银行业金融机构获得贷款。与其他选项相比，D项最有助于新增融资重点流向中小微企业。D项符合题意。

因此，选择D选项。

### 3、正确答案：C

第一步，本题考查好干部标准。

第二步，2013年6月28日，习近平总书记在全国组织工作会议上提出了“信念坚定、为民服务、勤政务实、敢于担当、清正廉洁”的20字好干部标准，赋予了好干部新的时代内涵，是新时期干部的实践准则和奋斗方向。十九大报告中进一步指出，要建设高素质专业化干部队伍，把好干部标准落到实处。坚持正确选人用人导向，匡正选人用人风气，突出政治标准，提拔重用牢固树立“四个意识”和“四个自信”、坚决维护党中央权威、全面贯彻执行党的理论和路线方针政策、忠诚干净担当的干部，选优配强各级领导班子。

①项：2013年习总书记在全国组织工作会议上强调：“坚持好干部标准，把政治标准放在第一位”，同时，好干部的20字标准中不包括“勇于作为、善于谋事”。①项错误。

②③④项：表述正确，当选。

因此，选择C选项。

### 4、正确答案：C

第一步，本题考查时政并选错误项。

第二步，《党委（党组）落实全面从严治党主体责任规定》第6条第3款规定，把党的政治建设摆在首位，坚定政治信仰，强化政治领导，提高政治能力，净化政治生态，始终在政治立场、政治方向、政治原则、政治道路上同党中央保持高度一致。《规定》中提出的是把党的政治建设摆在首位，而题干中说得是把党的思想建设摆在首位，故C选项错误。

因此，选择C选项。

### 5、正确答案：A

第一步，本题考查检举控告规则并选错误项。

第二步，《纪检监察机关处理检举控告工作规则》第29条规定，对匿名检举控告材料，不得擅自核查检举控告人的笔迹、网际协议地址（IP地址）等信息。对检举控告人涉嫌诬告陷害等违纪违法行为，确有需要采取上述方式追查其身份的，应当经设区的市级以上纪委监委批准。选项A“确有需要的，可以直接……”与法条表述不一致。因此，选择A选项。

### 6、正确答案：D

第一步，本题考查历史。

第二步，书信①出自国民革命军第 33 集团军司令张自忠，写于 1940 年枣宜战役中。在汉水之滨，张自忠给部下们写了封信，他说：“国家都到如此地步，出我等为其死，毫无其他办法。更相信，只要我等能本此决心，我们国家及我五千年历史之民族，绝不至于亡于区区三岛倭奴之手！为国家民族死之决心，海不清，石不烂，决不半点改变！”这封信不仅是他的自白书，同时也是他的遗书。

书信②出自八路军副参谋长左权，写于 1942 年。1942 年 5 月 25 日，八路军总部按计划转移到山西辽县十字岭，转移中被日军飞机发现，情况十分危急。彭德怀、左权等举行紧急会议，决定分路突围。在部队即将突出敌人的包围圈时，左权被弹片击中头部以身殉国，年仅 37 岁。这封信是三天前，左权写给自己的妻子志兰的，也成为了和妻子的诀别信。

书信③出自中国家喻户晓的抗日女英雄赵一曼，写于 1936 年。1935 年秋，赵一曼为掩护部队撤离腿部负伤昏迷被俘。日军为了获取有价值的情报，将赵一曼送到医院治疗，企图“感化她”。1936 年 6 月 28 日，赵一曼从医院里逃走，可惜不久又被抓了回去，继续遭受日军长时间的酷刑。8 月 2 日，赵一曼在黑龙江省珠河被日军杀害，年仅 31 岁。遇害前，赵一曼给儿子陈掖贤留下了这封遗书。

书信④出自中国民主同盟早期领导人闻一多，写于 1919 年五四运动后。闻一多给父母写这封信，信中表明了他对五四运动的态度，并描述了当时清华学生游行示威和罢课的情形。此时，五四运动刚过去不到半个月，闻一多才 21 岁。

按照时间先后顺序，分别是④③①②。

因此，选择 D 选项。

7、正确答案：C

第一步，本题考查政务处分法并选错误项。

第二步，《中华人民共和国公职人员政务处分法》第 2 条规定，本法适用于监察机关对违法的公职人员给予政务处分的活动。《中华人民共和国公职人员政务处分法》第 3 条第 1、2 款规定，监察机关应当按照管理权限，加强对公职人员的监督，依法给予违法的公职人员政务处分。公职人员任免机关、单位应当按照管理权限，加强对公职人员的教育、管理、监督，依法给予违法的公职人员处分。可见，政务处分决定由监察机关作出，处分决定由任免机关、单位作出。C 项表述错误。

因此，选择 C 选项。

8、正确答案：D

第一步，本题考查中共党史。

第二步，①“六盘山上红旗展，势如破竹扫敌骑”前两句是“腊子口上降神兵，百丈悬崖当云梯。”，体现的是著名的腊子口战役。1935 年 9 月 12 日，中国工农红军，在举世闻名的二万五千里长征途中到达腊子口。敌人妄图凭借天险把红军扼阻在腊子口以南峡谷中。毛主席毅然决定立即夺取腊子口，打通红军北上通道。红

军出奇制胜，于9月17日凌晨全面攻克腊子口天险。

②“昼夜兼程二百四，猛打穷追夺泸定”指的是飞夺泸定桥。飞夺泸定桥，是中国工农红军长征中的一场重要战役，发生于1935年5月29日。中央红军部队在四川省中西部强渡大渡河成功，沿大渡河东岸北上，红四团官兵在天下大雨的情况下，在崎岖陡峭的山路上跑步前进，一昼夜奔袭竟达240里，终于在5月29日凌晨6时许按时到达泸定桥西岸。第2连连长和22名突击队员沿着枪林弹雨和火墙密布的铁索踩着铁链夺下桥头，并与东岸部队合围占领了泸定桥。

③“雪山低头迎远客，草毯泥毡扎营盘”指的是中央红军长征途中最为艰难的一段路程——过雪山草地。在占领泸定城以后，红军为了迅速甩掉身后的追兵，选择了人迹罕至的雪山草地作为行军路线。1935年6月初，红军开始翻越海拔4900多米的夹金山。6月中旬，中央红军翻越夹金山，于8月下旬开始向荒无人烟的草地进军。广阔无边的千里沼泽中，根本找不到道路，一不留神就会陷入泥潭中拔不出腿。没有吃的，把骡马杀掉；骡马吃光了，就挖野菜，吃树皮草根；野菜吃光了，就煮皮带吃。在这样艰苦无比的条件下，靠着坚定的革命信念和顽强的革命意志，红军将士走过了人迹罕至的荒滩草地。

④“战士双脚走天下，四渡赤水出奇兵”指的是四渡赤水战役。1935年1月19日至1935年3月22日。遵义会议之后，在长征途中，毛泽东指挥中央红军三个月的时间六次穿越三条河流，转战川贵滇三省，巧妙地穿插于国民党军重兵集团围剿之间，不断创造战机，在运动中大量歼灭敌人，牢牢地掌握战场的主动权，取得了红军长征史上以少胜多，变被动为主动的光辉战例。

按照事件发生先后顺序依次为四渡赤水战役、飞夺泸定桥战役、过雪山草地、腊子口战役。故顺序应该为④②③①。

因此，选择D选项。

9、正确答案：B

第一步，本题考查《中国共产党纪律处分条例》。

第二步，根据《中国共产党纪律处分条例》第85条，党员干部必须正确行使人民赋予的权力，清正廉洁，反对任何滥用职权、谋求私利的行为。利用职权或者职务上的影响为他人谋取利益，本人的配偶、子女及其配偶等亲属和其他特定关系人收受对方财物，情节较重的，给予警告或者严重警告处分；情节严重的，给予撤销党内职务、留党察看或者开除党籍处分。该条属于违反廉洁纪律行为的处分。故该项说法正确。

因此，选择B选项。

10、正确答案：D

第一步，本题考查时政并选错误项。

第二步，中共中央国务院《关于营造更好发展环境支持民营企业改革发展的意见》全文发布。《意见》提出要进一步放开民营企业市场准入。在电力、电信、铁路、石油、天然气等重点行业和领域放开竞争性业务。并不是向民营企业全面开放。

因此，选择 D 选项。

11、正确答案：C

第一步，本题考查时政知识并选错误项。

第二步，A 项：2020 年中央一号文件指出，稳定粮食生产。强化粮食安全省长责任制考核，各省（自治区、直辖市）2020 年粮食播种面积和产量要保持基本稳定。A 项不符合题意。

B 项：2020 年中央一号文件指出，调处化解乡村矛盾纠纷。坚持和发展新时代“枫桥经验”，进一步加强人民调解工作，做到小事不出村、大事不出乡、矛盾不上交。B 项不符合题意。

D 项：2020 年中央一号文件指出，提高农村教育质量。加强乡村教师队伍建设，全面推行义务教育阶段教师“县管校聘”，有计划安排县城学校教师到乡村支教。D 项不符合题意。

C 项未在 2020 年中央一号文件中被提及，符合题意。

因此，选择 C 选项。

12、正确答案：A

第一步，本题考查我国科技成就。

第二步，①2015 年 10 月 5 日，瑞典卡罗琳医学院在斯德哥尔摩宣布，中国女科学家屠呦呦和一名日本科学家及一名爱尔兰科学家分享 2015 年诺贝尔生理学奖和医学奖，以表彰他们在疟疾治疗研究中取得的成就。

②1975 年 5 月北京大学汉字信息处理研究室，由王选教授等主持工作，综合运用精深的数学、计算机等多学科知识，历经 15 年，研制开发成功“华光激光照排系统”。其特点是高倍率汉字信息压缩技术、高速度还原技术和不失真的文字变倍技术。

③1973 年，袁隆平首次在世界上培育出籼型杂交水稻，比普通水稻增产 20%，被称为“东方魔稻”，他被称为“杂交水稻之父”。

④“天河一号”是中国首台千兆次超级计算机。“天河一号”超级计算机从 2008 年开始研制，按两期工程实施：一期系统（TH-1）于 2009 年 9 月研制成功；二期系统（TH-1A）于 2010 年 8 月在国家超级计算天津中心升级完成。

⑤2020 年 6 月 23 日，北斗三号最后一颗全球组网卫星在西昌卫星发射中心点火升空。7 月 31 日上午，北斗三号全球卫星导航系统建成暨开通仪式在北京举行。中共中央总书记、国家主席、中央军委主席习近平出席仪式，宣布北斗三号全球卫星导航系统正式开通。

所以正确的时间排序为③②④①⑤。

因此，选择 A 选项。

13、正确答案：B

第一步，本题考查时政。

第二步，中共中央、国务院于 2019 年 11 月 21 日印发了《国家积极应对人口老龄化中长期规划》（以下简

---

称《规划》），《规划》明确了积极应对人口老龄化的战略目标，即积极应对人口老龄化的制度基础持续巩固，财富储备日益充沛，人力资本不断提升，科技支撑更加有力，产品和服务丰富优质，社会环境宜居友好，经济社会发展始终与人口老龄化进程相适应，顺利建成社会主义现代化强国，实现中华民族伟大复兴的中国梦。到2022年，我国积极应对人口老龄化的制度框架初步建立；到2035年，积极应对人口老龄化的制度安排更加科学有效；到本世纪中叶，与社会主义现代化强国相适应的应对人口老龄化制度安排成熟完备。因此①②③④都是战略目标，只有⑤项不是。

因此，选择B选项。

14、正确答案：A

第一步，本题考查行政法律。

第二步，行政法是调整一定范围行政关系的法律规范的总称，是规定行政机关组织管理活动，调整国家行政机关在行政管理活动中发生的各种社会关系的法律规范总称。其最显著的特征为一方为行政主体，另一方为行政相对人，主体地位恒定。车主甲对扣押决定不服，即对行政行为不服，车主甲则是行政相对人，由行政法调整。

因此，选择A选项。

15、正确答案：C

第一步，本题考查经济并选错误项。

第二步，根据《担保法》第9条规定：学校、幼儿园、医院等以公益为目的的事业单位、社会团体不得为保证人。目前《担保法》还有效，C项错误。

即使根据《民法典》第683条规定，以公益为目的的非营利法人、非法人组织不得为保证人。

所以以公益为目的的非营利法人对外提供的贷款担保是无效的。

因此，选择C选项。

16、正确答案：A

第一步，本题考查人文常识并选错误项。

第二步，爱因斯坦主要成就是提出光量子假说，解决了光电效应问题，创立了狭义相对论、广义相对论等。其墓志铭是“又在美之边界开拓了一片新疆域。”而“我曾测量天空，现在测量幽冥。灵魂飞向天国，肉体安息土中。”对应的科学家是发现了行星运动三大定律的开普勒，而不是爱因斯坦。

因此，选择A选项。

17、正确答案：C

第一步，本题考查路由器相关知识并选错误项。

第二步，路由器是连接两个或多个网络的硬件设备，在网络间起网关的作用，是读取每一个数据包中的地址然后决定如何传送的专用智能性的网络设备。

路由器的结构一般分为：1. 电源接口（POWER）：接口连接电源；2. 复位键（RESET）：此按键可以还原路由器的出厂设置；3. 猫（MODEM）或者是交换机与路由器接口（WAN）：此接口用一条网线与家用宽带调制解调器（或者与交换机）进行连接；4. 电脑与路由器接口（LAN1~4）：此接口用一条网线把电脑与路由器进行连接。

WAN（Wide Area Network）代表广域网，LAN（Local Area Network）代表局域网，WAN 可以接入来自上一级的网络线，主要用于连接外部网络；LAN 是分配下一级网络，是和电脑进行连接的端口，用来连接家庭内部网络。C 项表述错误。

因此，选择 C 选项。



18、正确答案：A

第一步，本题考查生物知识并选错误项。

第二步，蝗虫分布于全世界的热带、温带的草地和沙漠地区。蝗虫主要包括飞蝗和土蝗。在我国飞蝗有东亚飞蝗、亚洲飞蝗和西藏飞蝗 3 种，其中东亚飞蝗在我国分布范围最广，危害最严重，是造成我国蝗灾的最主要飞蝗种类。东亚飞蝗的发生地在我国分布区域极广，从北纬 42° 以南直至南海和云南，西起甘肃南部和四川，东至渤海、黄海沿岸和台湾等地。其中，长江以北的华北平原，即淮河流域、黄河流域和海河流域中下游的低洼地区，主要包括河南、山东、河北、江苏、安徽等五省与天津市及其所属县是其主要发生地。黄河流域（特别是中、下游）在大水泛滥后，则经常发生严重的干旱。使在沿湖、滨海、河泛、内涝地区出现许多大面积的荒滩或抛荒地，这就直接形成了适于飞蝗发生并猖獗的自然地理条件。

而两湖地区一般指两湖平原，位于两湖盆地的中部，属于长江中下游平原带，狭义上的两湖平原是指湖南省洞庭湖平原—湖北省洪湖平原，又称云梦平原。广义两湖平原指湖北湖南相连的地带，指湖南省洞庭湖平原—湖北省江汉平原。两湖地区不是我国蝗灾最严重的地区。A 项表述错误。

因此，选择 A 选项。

19、正确答案：B

第一步，本题考查口罩相关知识。

第二步，活性炭口罩是我们日常使用最广泛的一大类，有使用活性炭作为过滤材料的口罩。一个过滤式口



---

罩的结构应分为两大部分，一是面罩的主体，可以简单理解为它是一个口罩的架子；另一个是滤材部分，包括用于防尘的过滤棉以及防毒用的化学过滤盒等。它不仅能防毒、除臭、滤菌、阻尘，还可有效阻隔空气中的苯、氨、甲醛、异味、恶臭等有害气体，保障人体健康，比一般的普通口罩有更强大的吸附性。

因此，选择 B 选项。

20、正确答案：A

第一步，本题考查科技成就。

第二步，2017 年，青海省水文地质工程地质环境地质调查院在共和盆地钻获温度达到 236 摄氏度以上的干热岩。这是自 2014 年该院在共和盆地钻获 153℃ 的干热岩之后，我国首次发现温度达到 200℃ 以上的大规模可利用干热岩资源。共和盆地位于青藏高原东北部的祁连山、昆仑山和秦岭之间。A 项正确。

因此，选择 A 选项。

21、正确答案：B

第一步，分析语境。根据“必须立足当地自然禀赋……”及“适合的才是最好的”可知，文段强调要因地制宜，故应谨防产业与当地实际不符合的情况出现。

第二步，对比选项。B 项“水土不服”指意思是对于一个地方的气候条件或饮食习惯不能适应，符合语境。A 项“急功近利”指急于求成，贪图眼前的成效和利益；C 项“削足适履”比喻不合理的牵就凑合或不顾具体条件，生搬硬套；D 项“千篇一律”比喻办事按一个格式，非常机械。三者均不符合语境，排除 A 项、C 项和 D 项。

因此，选择 B 选项。

22、正确答案：B

第一步，分析语境。根据“比如”可知，靠人民群众的主动性、积极性和创造性，上海在短短一年内迅速形成垃圾分类的新风尚，故语境应表达出“有事好商量，大家来出力，很多工作就会容易做些，效果可能会好些”之意。

第二步，对比选项。B 项“事半功倍”指做事得法，因而费力小，收效大，符合语境。A 项“立竿见影”比喻立刻见到功效，程度过重；C 项“万无一失”指非常有把握，绝对不会出差错；D 项“尽善尽美”指完美到没有一点缺点。三者均不符合语境，排除 A 项、C 项和 D 项。

因此，选择 B 选项。

23、正确答案：D

第一步，分析语境。语境想表达“一旦核心技术受制于人，就会受到怎样的威胁”之意。

第二步，对比选项。D 项“釜底抽薪”比喻从根本上解决问题，可以照应“核心技术受制于人”，符合语境。A 项“过河拆桥”比喻达到目的后，就把帮助过自己的人一脚踢开；B 项“落井下石”比喻乘人有危难时加以陷害；C 项“一网打尽”比喻一个不漏地全部抓住或彻底肃清。三者均不符合语境，排除 A 项、B 项和 C 项。

因此，选择D选项。

24、正确答案：C

第一步，分析第一空。该空要表达出“中国经验”的特点。A项“地域性”和C项“特殊性”可以照应“中国智慧”，体现“中国经验”的特点。B项“实践性”和D项“先进性”与语境无关，排除。

第二步，分析第二空。该空照应“反映了人类文明进步的规律”，体现出“中国经验”的另一特点。C项“普遍性”可以与前文照应，符合语境。A项“国际性”与语境无关，排除。

因此，选择C选项。

25、正确答案：A

第一步，分析第一空。根据顿号可知，该空应与“大而化之”构成并列。“大而化之”形容做事情不小心谨慎，粗枝大叶。A项“粗枝大叶”比喻工作粗糙，不认真细致；B项“走马观花”指大略地观察一下。二者均符合语境。C项“轻描淡写”多指说话写文章把重要问题轻轻带过；D项“避重就轻”指回避重的责任，只拣轻的来承担，也指回避要点，只谈无关紧要的事情。二者均不能与“大而化之”构成并列，排除C项和D项。

第二步，分析第二空。该空照应“走设计路线”。A项“按部就班”指按照一定的步骤、顺序进行，符合语境。B项“表里不一”指表面与内在不一样，不符合语境，排除B项。

因此，选择A选项。

26、正确答案：C

第一步，突破口在第二空。根据“如红线一般\_\_\_\_\_于工作中”可知，选择的词应该与“红线”搭配。A项“渗透”指某种事物或势力逐渐进入其他方面。也指水分子经半透膜扩散的现象；B项“应用”一般指使用；D项“根植”指扎根。这三项均不能与“红线”搭配。而C项“贯穿”可以。答案锁定C选项。

第二步，验证第一空。“不折不扣”指没有折扣，表示完全、十足的意思，形容“遵守和执行”的态度，符合文意。

因此，选择C选项。

27、正确答案：A

第一步，分析第一空。根据后面“在深层次”可知，文中要表达的意思是比较复杂，所以这空“不是\_\_\_\_\_”，与之呼应的答案是A项“简单”。B项“盲目”指眼睛看不见东西，比喻认识不清；C项“机械”比喻方式拘泥死板，没有变化；D项“被动”是受外力推动而动或受他人的影响或牵制而发生行动，常指不能造成有利局面使事情按照自己的意图进行。三者均不符文意。答案锁定A选项。

第二步，验证第二空。“进而扩展到其他相关领域，创造出中国式扶贫的新\_\_\_\_\_”可知，其突出的是参考、借鉴的作用。“范本”指典范的样本，符合题意。

因此，选择A选项。

28、正确答案：C

第一步，突破口在第二空。根据前文出现的“服务于”“被用来”可知，文段强调的是作用。C项“用武之地”指比喻可以施展自己才能的地方或机会，符合文意。

第二步，验证第一空。“不可替代”指某人或某物是不能够用他人或他物来进行代替的，符合文意。

因此，选择C选项。

29、正确答案：B

第一步，先看第二空。此处应填入能与“决策困境”搭配使用的词。而“决策困境”指困难的处境。A项“烟消云散”比喻事物消失得无影无踪；D项“无影无踪”指没有一点踪影。形容完全消失，不知去向。两者为近义词，都强调“消失”，与“决策困境”搭配不当。排除A项和D项。B项“迎刃而解”指主要问题解决了，其他有关的问题就很容易解决。C项“不复存在”指不会再次出现或拥有。这两项符合题意。

第二步，再看第一空。四个词汇都能与“判断”搭配使用。但结合前面“繁杂信息”可知这一“判断”缺乏精准性。因此B项“准确”更符合文意。

因此，选择B选项。

30、正确答案：A

第一步，突破口在第二空。根据前文提到的一些国家以发达国家为参照，进行错误效仿，导致在向市场经济转型过程中出现问题。我国“发挥政府……作用”可知政府的主动管理，而在“向市场经济转型过程中”是需要顺势而为的，所以政府的作用应该是A项“因势利导”。

第二步，验证第一空。将“目标”带入第一空，指的是射击、攻击或寻求的对象，也指想要达到的境地或标准。此题中“实现自身现代化”便是取第二个意思“想要达到的境地或标准”，符合文意。

因此，选择A选项。

31、正确答案：B

第一步，分析第一空。根据语境可知此处说的是盲目迎合当下的流行需要，会使自己的民俗文化变得失去了原本的特色。A项“支离破碎”指的是事物零散破碎，不成整体，文中并没有民俗文化破碎的意思，排除A项。B项“不伦不类”指不像这一类，也不像那一类，形容不成样子或不规范；D项“面目全非”指面孔变得完全不是原来的样子，也形容事物变化很大。二者均符合语境。C项“名存实亡”意思是名义上还存在，实际上已消亡，不符合语境，排除C项。

第二步，分析第二空。该空形容雷同化传播使得大众对不同区域的特色民俗文化认知不清。B项“模糊”指不清晰，符合语境。D项“狭隘”指不宽阔，文中说的并不是大众认知范围窄，而是缺乏清晰认知，排除D项。

因此，选择B选项。

32、正确答案：B

第一步，分析第一空。该空形容“有人主张全盘西化，也有人主张全面恢复传统”这些观点，根据下文“暴

露了思维模式上的局限”可知，此处说的是这些观点不够全面。A项“荒谬”意思是极端荒唐，非常不合情理，不符合语境，排除A项。

第二步，分析第二空。该空对应“思维模式的局限”，形容持上述观点的人们的思维。B项“非此即彼”意思是不是这一个，就是那一个，符合语境。C项“针锋相对”比喻双方意见、观点等尖锐对立；D项“水火不容”比喻二者对立，绝不相容。二者均侧重两方不相容、对立，此处并非形容二者之间的关系，排除C项和D项。

因此，选择B选项。

### 33、正确答案：A

第一步，分析第一空。该空形容的是未经周全考虑便将大型哺乳动物放归野外。C项“草率”置于此处搭配不恰当，应为“草率地”，排除C项。A项“贸然”指轻率地，不加考虑地；B项“直接”指不经过中间事物；D项“随意”意思为随着自己的意愿。三者均符合语境。

第二步，分析第二空。根据语境可知，该空说的是要将大型哺乳动物放归野外，应该为他们找到能让它们生存下去的栖息地。A项“合适”指适宜，符合语境。B项“天然”意思是自然赋予的，不符合语境，排除B项。D项“安全”指没有受到威胁、危害，文中说的并不只是动物放归野外后没有危险，而是能让它们生存，安全只是一个方面，排除D项。

因此，选择A选项。

### 34、正确答案：B

第一步，分析第一空。该空形容噬菌体的特性，与“一次只能攻击一种特定的细菌”对应。A项“敏感性”不符合语境，排除A项。

第二步，分析第二空。该空搭配“超级细菌”，且根据语境可知，是由于人类过度使用抗生素使得超级细菌产生。B项“催生”指使事物的产生、发展变化加快，符合语境。C项“激活”指刺激机体内某种物质，使其活跃地发挥作用，此处并不是使其活跃的意思，排除C项。D项“发现”侧重找到，超级细菌并不是原来就有，被人们找到的，排除D项。

因此，选择B选项。

### 35、正确答案：B

第一步，分析第一空。根据“现代社会获取盐分轻而易举”可知，人们认为吃盐是一件很平常的事情。A项“稀松平常”指很平常，没什么特别的；B项“理所当然”意为情理之中发生的。二者均符合语境。C项“天经地义”指天地间历久不变的常道，不符合语境。D项“手到擒来”比喻做事有把握，不费力就做好了，形容“吃盐”不恰当。

第二步，分析第二空。根据转折关系可知，在古代，盐是不易获取的。A项“必需”意思为非有不可的，不符合语境。B项“稀缺”指稀少，符合语境。答案锁定B项。

---

第三步，验证第三空。“至关重要”意思为相当地重要，符合语境。

因此，选择B选项。

36、正确答案：D

第一步，分析第一空。根据语境可知，第一空和“生活”搭配，对应的是后面的“采风”，“采风”是为了了解、知道生活，因此确定和D项“了解”搭配。A项“描摹”，B项“洞察”，C项“掌握”都不符合搭配。答案锁定D选项。

第二步，验证第二空。第二空和“生活”搭配，对应后面的“深入其中，体会其中的乐与悲”。填入的应该是“采风者没有身如其中，在外边观察”的词汇，“审视”符合语境。

第三步，验证第三空。第三空对应前面“只能写自己熟悉的生活”，即不熟悉的写不了，协作能力被限制了，“限制”符合语境。

因此，选择D选项。

37、正确答案：C

第一步，分析第一空。根据语境可知，第一空和后面的“相对公平”是并列关系，C项“客观”、D项“中立”符合语境。

第二步，分析第二空。该空和“长期”搭配，C项“一成不变”指一经形成就不改变；D项“墨守成规”指保守这老一套不知变通。二者均符合语境。

第三步，分析第三空。该空和“弊大于利”是并列关系，因此填入C项“物极必反”合适，物极必反是指事物发展到极端，会向相反方向转化。D项“贻笑大方”是指让内行人笑话，和语境不符。

因此，选择C选项。

38、正确答案：B

第一步，分析第一空。根据语境可知，第一空对应“医生也大多没有意识到这一点”，B项“盲区”符合语境。A项“难点”、C项“障碍”均不符合语境，D项“瓶颈”置于此处搭配不当。答案锁定B项。

第二步，验证第二空。该空和“诊疗的”搭配，“效率”符合语境。

第三步，验证第三空。该空对应“不想被说教而不承认一些不良生活行为”，“不承认”就是“不说”，“隐瞒”符合语境。

因此，选择B选项。

39、正确答案：D

第一步，分析第一空。根据语境可知，第一空是填入“内太阳系的岩石行星”和“外太阳系的气态行星”两者对比的词汇，C项“千姿百态”是指形容姿态多种多样或种类十分丰富。不是两者对比，因此排除。再根据后面提到的“阻止了内外太阳系物质的混合”可知两者并不相同，因此排除A项“大同小异”，“大同小异”是指大体相同，略有差异。

第二步，分析第二空。第二空对应前面“引力强”，填入“吞噬”更符合语境，因此答案锁定 D 项。

第三步，验证第三空。第三空对应“源源不断流入内太阳系”，也就是两者会混合，即拥有了“类似”的成分。

因此，选择 D 选项。

40、正确答案：C

第一步，分析第一空。根据语境可知，第一空对应“现代坦克在战场上越来越难以藏身”，即坦克被侦察手段“侦查”和“锁定”，处于危险之中。D 项“虎视眈眈”是指像老虎那样凶狠地盯着，符合语境。A 项“齐头并进”是指多方面同时前进。多形容几件事情或几项工作同时进行；B 项“大显身手”是指充分地显示出本领和才能；D 项“明察秋毫”是指眼力好到可以看清极其细小的事物。后多形容人能洞察一切，也指视力很好。A 项、B 项、D 项均和语境不相符。因此答案锁定 C 项

第二步，验证第二空。第二空对应后面“必须实现对侦查手段的‘免疫’”，因此“不会坐以待毙”符合语境。“坐以待毙”是指坐着等待死亡，形容在极端困难中，不积极想办法找出路。

第三步，验证第三空。第三空和“见招拆招”对应，见招拆招是指遇到什么问题就用什么方法应付，“有的放矢”是指说话做事有针对性。符合语境。

因此，选择 C 选项。

41、正确答案：D

第一步，分析文段。文段先援引习近平总书记对粮食安全的战略部署，提出了“藏粮于地、藏粮于技”的话题，接着铺垫背景指出农业科技创新的意义，然后进行举例论证指出现代科技为我国农耕注入了“硬核生产力”，最后指出其意义。文段为“分—总—分”结构，第二句话是文段的主旨句，强调科技对于粮食安全的重要性。

第二步，对比选项。D 项是文段主旨句的同义替换，适合做文段标题。

因此，选择 D 选项。

42、正确答案：D

第一步，分析文段。文段先指出经济带是如何构成的，接着指出规划和建设经济带及经济带上城市的意义，然后提出对策，应形成经济发展轴，最后进行举例论证。文段为“分—总—分”结构，“为此”之后是文段的主旨句，强调应形成经济发展轴。

第二步，对比选项。D 项是文段主旨句的同义替换，符合文段意图。

因此，选择 D 选项。

43、正确答案：C

第一步，分析文段。文段先通过一个转折关系强调在我国农业要发展，乡村不会消亡，城乡将长期共生共存，接着从反面论证发展农村的必要性，最后提出对策，我们应该通过振兴乡村，开启城乡融合发展和现代化

---

建设新局面。文段为“分—总”结构，尾句是文段的主旨句，强调要振兴乡村。

第二步，对比选项。C项是文段主要谈论的内容。

因此，选择C选项。

44、正确答案：A

第一步，快速浏览文段，重点分析尾句，判别文段话题落脚点。文段先引出了全球治理体系的话题，接着指出当前的全球治理体系存在两方面的问题，并对其进行展开论述，最后得出结论：要将构建人类命运共同体理念融入既有的全球治理体系及其相应体制机制必须重视上述两方面的问题。文段的话题落在最后一句话，说的是对于全球治理体系的革新。

第二步，对比选项。A项符合上述语境。

因此，选择A选项。

45、正确答案：A

第一步，分析文段。文段先通过“先秦”“秦国”“此后”三个时间点指出我国历史的发展，各个民族都以统一天下为己任，以中华文化正统自居，并举了一些例子。最后指出秦汉雄风、大唐气象、康乾盛世，都是各民族共同铸就的历史，今天我们还要紧紧依靠各族人民的力量。文段为“分—总—分”结构，倒数第二句是文段的重点，强调历史是各民族共同铸就的。

第二步，对比选项。A项是文段重点的同义替换，符合文段意图。

因此，选择A选项。

46、正确答案：D

第一步，分析文段。文段前三句分别描述了“元始二年”“明代中期”“18世纪末”三个时期人们对于疫情、传染病的控制、预防手段。紧接着视角转向现代，列举了多种传染病以表明“现代医学科技发展和公共卫生基础设施不断完善”对于控制重大传染病的重要作用。最后一句又提到了新中国成立以来，我国在相关领域实力的明显提升，但是依旧是围绕传染病防治的科研和研发这个话题论述的。文段为并列结构。

第二步，对比选项。D项的主题词是“科学发展和技术创新”以及“战胜疫情”，符合文段主要表达的意思。A项“理念方面存在诸多共性”无中生有，文段主题词应该是科学技术手段。B项“借鉴历史经验”文中没有提及，无中生有。C项“国家自上而下的科学部署”文中没有提及，无中生有。

因此，选择D选项。

47、正确答案：C

第一步，分析横线处的上下文语境。上文第一句先介绍物质生产和上层建筑存在着作用与反作用的关系。然后第二句引到“不能孤立地静止地看待事物发展”。下文继续围绕“决定和被决定、作用和反作用的有机联系”展开论述。所以横线句应该也是围绕同样的主体论述，而且跟在不能怎么做后面很有可能会接着说否则会有什么样的负面影响。

第二步，对比选项。C项是如果“孤立地静止地看待事物发展”的后果，符合上下文。A项中“丰富的精神世界”上下文均未提到，无中生有，排除。B项中“每一个事物各部分、要素”不符合上下文，因为文中说的是世上万物之间的相关关联而不是一个事物，排除。D项“相互联系着”表述不够明确，上下文已经明确了是围绕“决定和被决定、作用和反作用的有机联系”，排除。

因此，选择C选项。

48、正确答案：B

第一步，分析文段。文段前两句引用了毛泽东同志和钱学森同志的论断，强调了军事技术和科学的重要性。紧接着描述当下现状：“部分指挥员‘技谋’不足”。然后通过“我们应清醒认识到……”和“惟有那些……才能……”引出文段重点内容，即军队要重视“技谋”，此“技”指的是科技。

第二步，对比选项。B项的主题词是“技谋”，符合文段主要想强调的内容，适合做文段标题。A项“重道轻器”的现状不是文段强调的重点，排除。C项“英雄”这个主体和文段不符，排除。D项“制胜密码”含义模糊，无法表达文段主旨，排除。

因此，选择B选项。

49、正确答案：C

第一步，分析文段。文段首句表示港珠澳大桥的沉管隧道的安装具有划时代的意义，引出了沉管隧道安装这个话题。紧接着通过120、6.7、33、0.5一系列数据强调其质量和运输都不允许出现丝毫差池。最后通过因此引出文段主旨：为此“专门建设了已做沉管管节预制工厂，并采用最先进的流水线进行生产”。文段为“分—总”结构，尾句是文段的重点，强调工程师们保证港珠澳大桥沉管隧道质量的措施。

第二步，对比选项。C项是文段重点的同义替换。A项“设计标准”无中生有，排除。B项“对质量的严格把控”不是文段重点，排除。D项“标志意义”不是文段重点，排除。

因此，选择C选项。

50、正确答案：B

第一步，分析横线处的上下文语境。由于横线处前面有个因此，所以横线处填入内容应该是对上文内容的总结，重点观察上文。上文主要强调遮挡条件下的人脸识别是一项“老”技术，并发展出诸多成熟应用，言下之意就是对于遮挡条件下的人脸识别是有一定研究基础的。

第二步，对比选项。B项和上文的结论一致，而且“一定基础”也和下文人们的顾虑形成对应关系，说明其还并未完全成熟，符合上下文。A项中“难点”上文未提到，无中生有，排除。C项中“广泛应用于各个领域”过度引申，而且文段讨论的主体是“戴口罩等遮挡条件下的人脸识别”并非“人脸识别技术”，排除。D项无中生有，无法作为上文结论，排除。

因此，选择B选项。

51、正确答案：C



第一步，观察选项特征，确定首句。观察发现①④⑤⑥均可为首句，首句无法确定。

第二步，观察句子之间的关系。②句中有转折词“但”，指出垃圾分类难以落实，与前文的“道理”进行对比，因此，②句前文应介绍实行垃圾分类的道理，即垃圾分类的意义。③⑤两句从大小两个方面论述了垃圾分类的意义，因此，应将②句与③⑤捆绑，排除B项和D项。

第三步，对比A项和C项。区别在于是①⑥还是②⑥。⑥句中开头提到了“垃圾分类看起来不起眼”，②句论述了垃圾分类难以实施，②⑥衔接恰当，排除A项。

因此，选择C选项。

52、正确答案：B

第一步，观察选项特征，确定首句。观察发现②③④⑥均可为首句，首句无法确定。

第二步，观察句子之间的关系。⑤句中有并列关联词“也”，介绍了中子之间也有排斥。②句中介绍了带正电荷质子之间有斥力。②句和⑤句话题一致，衔接恰当，可将②⑤捆绑，排除A项、C项和D项。答案锁定B选项。

第三步，验证B项。语义通顺连贯。

因此，选择B选项。

53、正确答案：D

第一步，分析文段。文段首先介绍了线上教学更依赖教师，对资源的需求更大，接着，通过“然而”进行转折，指出教师不再是知识垄断者，网络社会的个体既可以是知识消费者也可以是生产者。随后，文段通过“因此”引出对策和主旨句，要推动社会力量参与在线教育供给。最后，文段通过“例如”进行举例论证，说明社会力量参与在线教育供给的具体措施。文段为“分—总—分”结构，“因此”后的对策句即文段的主旨。

第二步，对比选项。D项是文段主旨的同意替换，符合文段意图。

因此，选择D选项。

54、正确答案：D

第一步，快速浏览文段，重点分析尾句，判别文段话题落脚点。文段先介绍了人们总是直观地认为手机像素越高，拍照效果越好，接着，通过问句对人们的这一看法提出质疑。随后，文段指出像素值会对生成图像产生影响，并介绍了像素值的高低影响成像效果的原理。文段尾句话题落在像素对成像效果的影响上，接下来应论述其他会影响手机成像效果的因素。

第二步，对比选项。D项符合上述语境。

因此，选择D选项。

55、正确答案：B

第一步，分析文段，将选项与文段一一对应。

第二步，辨析选项。A项对应第二句“传统矮秆水稻因为追求最大产量……不利于开展水田综合种养结合

生产”，A项曲解文意，不是克服了传统矮秆水稻种植模式的弊端，而是克服了传统矮秆水稻不利于开展水田综合种养结合生产的弊端，排除A项。B项可结合全文内容得出，符合文意。C项“将成为未来水稻种植业的发展方向”无中生有，排除C项。D项对应文段后半部分，“可为蛙、鱼和泥鳅等稻田养殖动物提供良好的栖息环境”，D项中“栖息地”表述错误，“栖息地”通常指动物们休息、睡眠的地方，而文中侧重“养殖环境”，排除D项。

因此，选择B选项。

56、正确答案：D

第一步，快速浏览文段，重点分析尾句，判别文段话题落脚点。文段话题落在尾句，“目前，有限的研究几乎全部集中于洋壳表层的玄武岩中，而对占洋壳体积近三分之二的下洋壳，尽管认为其也是深部微生物的可栖息环境之一，目前还缺少直接的证据，对栖息于此的微生物及其对极端环境的应对策略也几乎一无所知，相关研究还是空白”。接下来应围绕“下洋壳”及“栖息于下洋壳的微生物及其对极端环境的应对策略”这一话题进行论述。

第二步，对比选项。D项符合语境。

因此，选择D选项。

57、正确答案：B

第一步，分析文段。文段前半部分介绍了大数据、人工智能和网络的区别，为引入话题的部分。尾句通过宏观指代词“这”及结论引导词“使得”引出最终的结果，为文段主旨句，强调“中国成为世界上大数据规模最大的国家，并由此产生了丰富的应用实践和人工智能衍生产品”。

第二步，对比选项。B项是对文段主旨句的同义替换。

因此，选择B选项。

58、正确答案：C

第一步，分析文段。文段先论述背景，3D打印技术开始应用于各个领域并在金属零部件制造上取得较大进展，接着将话题转到3D打印技术在军事领域的应用。随后介绍3D打印在军事武器及设施维修效果显著但是也存在一定的缺陷。文段是“分—总”结构，重点论述3D打印技术在军事领域的应用。

第二步，对比选项。C项是对文段重点的同义替换。

因此，选择C选项。

59、正确答案：D

第一步，分析文段。文段先介绍登入火星的难处，接着得出结论，即需要一个合适的时机，即“发射窗口”。最后具体论述发射窗口的具体时间及每隔26年才会出现一次。文段主要围绕“发射窗口”论述，具体论述为什么需要借助“发射窗口”以及“发射窗口”难得，换言之，文段主要论述为何要抓住“发射窗口”。

第二步，对比选项。D项是对文段重点的同义替换。

因此，选择 D 选项。

60、正确答案：A

第一步，分析文段。文段主要论述“学者”的观点，即技术文本和政治文献的机器翻译替代人工翻译马上就可以实现，文学翻译也是可以实现的。接着解释说明机器翻译的原理及其不断完善的情况。文中该学者所持的观点主要是“机器翻译可以替代人工翻译”。

第二步，对比选项。A 项是与文中学者观点相反，即上述文段最可能反驳的观点。

因此，选择 A 选项。

61、正确答案：B

第一步，本题考查排列组合问题。

第二步，分步考虑，首先从 6 种干货中随机选 3 种各 1 小袋，有  $C_6^3 = 20$  种，其次从 1 袋小米或者红豆中选择一种，有  $C_2^1 = 2$  种，故内容不完全相同的礼盒共有  $20 \times 2 = 40$  种。

因此，选择 B 选项。

62、正确答案：C

第一步，本题考查基础应用题，用方程法解题。

第二步，设第一天采买次数为  $2x$ ，则第二天采买次数为  $3x$ ，第三天采买次数为  $(2x+3x)-15=5x-15$ ，根据前三天共采买 65 次，可得  $2x+3x+5x-15=65$ ，解得  $x=8$ 。

第三步，第一天采买  $2 \times 8 = 16$  次，第二天采买  $3 \times 8 = 24$  次，第三天采买  $5 \times 8 - 15 = 25$  次，第四天采买  $2 \times 16 - 5 = 27$  次。采买次数最多的是第四天 27 次，最少的是第一天 16 次，两者相差  $27 - 16 = 11$  次。

因此，选择 C 选项。

63、正确答案：D

第一步，本题考查基础应用题，用方程法解题。

第二步，设甲单位职工人数  $25x$ ，乙单位职工人数  $16y$ ，甲派出 60% 即  $25x \times 60\% = 15x$  去帮助困难群众，后来又从剩余的职工中派出 40% 即  $(25x - 15x) \times 40\% = 4x$  去参加业务培训；乙派出 75% 即  $16y \times 75\% = 12y$  去帮助困难群众，后来又从剩余的职工中派出 75% 即  $(16y - 12y) \times 75\% = 3y$  去参加业务培训，根据甲派出的职工比乙少 3 人，可得  $12y - 15x = 3$ ①，根据 24 人参加业务培训，可得  $4x + 3y = 24$ ②，联立①②，解得  $x=3$ ， $y=4$ 。

第三步，甲单位职工  $25 \times 3 = 75$  人，乙单位职工  $16 \times 4 = 64$  人，甲单位比乙单位多  $75 - 64 = 11$  人。

因此，选择 D 选项。

64、正确答案：B

第一步，本题考查最值问题，属于数列构造。

第二步，设申请金额最低的农户最少可能申请  $x$  万元信贷，根据申请金额最高的农户申请金额不超过申请

金额最低农户的 2 倍，则最高的申请  $2x$  万元，要使最低的最低，则中间 8 户应尽量高，已知每人申请金额都是 1000 元的整数倍，构造如下表：

	1	2	3	4	5	6	7	8	9	10	总
金额	$2x$	$2x - 0.1$	$2x - 0.2$	$2x - 0.3$	.....	.....	.....	.....	$2x - 0.8$	$x$	25

列方程： $2x + (2x - 0.1) + (2x - 0.2) + \dots + x = 25$ ，解得  $x = 1.5$ ，问题求最少向上取整，最少申请 1.6 万元信贷。

因此，选择 B 选项。

65、正确答案：C

第一步，本题考查基础应用题。

第二步，设第 3 次销售额为  $8x$ ，第 2 次比第 3 次低 12.5%，则第 2 次为  $7x$ ，第 2 次比第 1 次高 40%，则第一次为  $\frac{7x}{1.4} = 5x$ ，前 3 次总销售额为  $5x + 7x + 8x = 20x$ ，根据后 3 次销售额是前 3 次的 3 倍，则后 3 次为  $20x \times 3 = 60x$ ，6 次总销售额为  $20x + 60x = 80x$ ，第 5 次相当于总额的 25% 为  $80x \times 25\% = 20x$ ，第 5 次比第 4 次高 10%，第 4 次为  $\frac{20x}{1.1}$ ，第 6 次为  $60x - 20x - \frac{20x}{1.1} = \frac{24x}{1.1}$ 。

第三步，根据第 5 次比第 6 次少 16 万元，列方程  $\frac{24x}{1.1} - 20x = 16$ ，解得  $x = 8.8$  万元，第 6 次比第 3 次高  $\frac{24x}{1.1} - 8x = (24 - 8.8) \times 8 = 121.6$  万元。

因此，选择 C 选项。

66、正确答案：C

第一步，本题考查基础应用题，用方程法解题。

第二步，根据题目描述，总人数  $= 12 \times 20 + 17 \times 30 + 6 = 756$  人。

第三步，安排车辆数最少的原则派车，如果全用大巴车，需要  $\frac{756}{30}$  辆，需要 25 辆大巴车还余下 6 人，那么至少需要 26 辆车。如果用 24 辆大巴车，2 辆中巴车可以运走  $720 + 40 = 760$  人  $> 756$  人，此时也是总共用 26 辆车，大巴车最少，只需 24 辆。

因此，选择 C 选项。

67、正确答案：A

第一步，本题考查基础应用题，用数字特性解题。

第二步，车站的专业人员与去往车站的总人数之比为 64%，即  $\frac{64}{100}$ ，化简为  $\frac{16}{25}$ ，根据倍数特性可知车站的总人员是 25 的倍数；同理超市的专业人员与去往车站的总人数之比为 65%，即  $\frac{65}{100}$ ，化简为  $\frac{13}{20}$ ，根据倍数特性可知超市的总人员是 20 的倍数。学校的非专业人员比专业人员少 30%，那么专业人员如果是 100% 则总人员为  $100\% + 70\% = 170\%$ ，占比为  $\frac{10}{17}$ ，总人员是 17 的倍数。

第三步，由于总数 96 人而机场的人员最多，那么车站、超市、学校的总人员数只能是 25、20、17，那么三个地方的专业人员数分别是 16、13、10。机场的专业人数为  $62 - (16+13+10) = 23$ ，排名第 1。

因此，选择 A 选项。

68、正确答案：B

第一步，本题考查概率问题，与约数倍数问题杂糅。

第二步，170 多人，即总人数在 170—179 之间，可以被平分为 7 组，这范围内 7 的倍数只有 175，那么这批人才共 175 人。党员比非党员多 3 倍，那么非党员如果为  $x$  党员人数为  $4x$ （注意不是  $3x$ ）， $5x=175$ ，解得  $x=35$ ，党员人数为  $35 \times 4 = 140$ ，进一步锻炼的人数为  $140 \times 10\% = 14$ 。

第三步，14 个人分到 12 个地方，每个地方至少分一个，分法有两种：①一个单位 3 人，其余单位 1 人，

情况数为  $\frac{A_{14}^{12} \times C_{12}^1}{3}$ （分步有顺序，要去除重复）；②两个单位 2 人，其余单位 1 人，情况数为  $\frac{A_{14}^{12} \times A_{12}^2}{2}$ （分

步有顺序，要去除重复）。甲单位人数多于 1 也有两种情况：①甲单位 3 人，情况数为  $\frac{A_{14}^{12}}{3}$  种；②甲单位 2 人，

情况数为  $\frac{A_{14}^{12} \times C_2^1 \times C_{11}^1}{2}$ 。则满足题意的概率为  $\frac{\frac{1}{3} + C_{11}^1}{\frac{C_{12}^1}{3} + \frac{A_{12}^2}{2}} = \frac{\frac{1}{3} + 11}{4 + 66} = \frac{34}{210}$ ，直除首两位商 16，在 14%~17% 之间。

因此，选择 B 选项。

69、正确答案：B

解法一：

第一步，本题考查几何问题，属于平面几何类。

第二步，设正三角形边长为  $a$ ，由于中间三个三角形都是正三角形，可知  $\angle ABF = 60^\circ$ ，又  $\angle BAF = 90^\circ$ ，那么  $BF = 2AB = 2a$ ，可知梯形的上底边是  $2a + a + 2a = 5a$ ，下底边是  $2a$ ；可知梯形的面积为  $\frac{(5a + 2a) \times 100}{2} = 350a$ 。

又正三角形高是边长的  $\frac{\sqrt{3}}{2}$ ，即  $\frac{\sqrt{3}}{2}a = 100$ ， $a = \frac{200}{\sqrt{3}}$ ，则面积为  $350 \times \frac{200}{\sqrt{3}} = \frac{70000}{\sqrt{3}}$ （平方米）。总产量为  $\frac{70000}{\sqrt{3}}$

$\times 1.2 = \frac{84000}{\sqrt{3}}$ （千克），即  $\frac{84}{\sqrt{3}}$  吨。

因此，选择 B 选项。

解法二：

第一步，本题考查几何问题，属于平面几何类。

第二步，由于中间三个三角形都是正三角形，可知  $\angle ABF = 60^\circ$ ，又  $\angle BAF = 90^\circ$ ，那么  $BF = 2AB$ ；边上两个直角三角形拼凑在一起是一个大正三角形且边长是小正三角形的 2 倍，那么面积是小正三角形面积的 4 倍。则整

个图形是 7 个小正三角形的面积。

第三步，正三角形高是边长的  $\frac{\sqrt{3}}{2}$  倍，可知边长为  $\frac{200}{\sqrt{3}}$ ，则面积为  $\frac{1}{2} \times \frac{200}{\sqrt{3}} \times 100 = \frac{10000}{\sqrt{3}}$ （平方米）。

总产量为  $\frac{10000}{\sqrt{3}} \times 7 \times 1.2 = \frac{84000}{\sqrt{3}}$ （千克），即  $\frac{84}{\sqrt{3}}$  吨。

因此，选择 B 选项。

70、正确答案：B

第一步，本题考查数列问题。

第二步，设复工之前每天产量是  $x$  个，那么复工后前 4 天每天产量是  $0.6x$ 。80 天中 4 天为一周期，根据等差数列通项公式  $a_n = a_1 + (n-1)d$ ，则最后一个周期即第 20 个周期的每天产量是  $0.6x + (20-1) \times 1000$ 。

那么 80 天的总产量为  $\frac{[0.6x + 0.6x + (20-1) \times 1000] \times 4}{2} \times 20 = 48x + 19000 \times 40$ ，由题意  $48x + 19000 \times 40 = 88x$ ，可知  $x = 19000$ ，复工后第一个周期总产量为  $19000 \times 0.6 = 11400$ 。

第三步，代入选项，优先从整数个周期代入。B 选项，56 天即 14 个周期，最后周期日产量为  $11400 + (14-1) \times 1000 = 24400$ ，那么前 56 天总产量为  $(11400 + 24400) \div 2 \times 56 = 1002400$ ，刚好超过 100 万件，而第 55 天不能超过。

因此，选择 B 选项。

71、正确答案：A

第一步，观察特征。

组成元素不同，优先考虑数量类或属性类。黑白块组成的图形对称特征明显，考虑属性类对称性。

第二步，一条式，从左到右找规律。

每个图都是轴对称图形，对称轴依次逆时针旋转  $45^\circ$ ，问号处图形的对称轴方向应为纵向，只有 A 项符合。

因此，选择 A 选项。

72、正确答案：C

第一步，观察特征。

组成元素不同，优先考虑数量类或属性类。每个图形均有一个圆与直线条相切，考虑数切点。

第二步，一条式，从左到右找规律。

每个图形与直线均有且只有一个切点，并且只有一个曲线和直线的交点，只有 C 项符合。

因此，选择 C 选项。

73、正确答案：A

第一步，观察特征。

组成元素不同，优先考虑数量类或属性类。图形出现扇形，并且扇形的角度不同，优先考虑扇形的角度。

第二步，一条式，从左到右找规律。

图形扇形的角度依次为 0 度、45 度、90 度、135 度和 180 度，每次增加 45 度，问号处图形扇形的角度应该为 225 度，只有 A 项符合。

因此，选择 A 选项。

74、正确答案：D

第一步，观察特征。

组成元素相似，三角形有黑有白，优先考虑样式类规律。

第二步，两段式，第一段找规律，第二段应用规律。

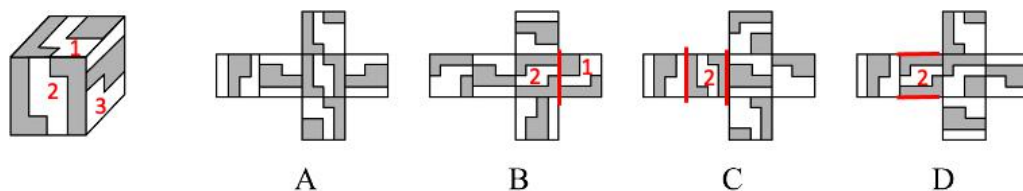
第一段中，图 1 和图 2 去同求异得到图 3。第二段应用此规律，只有 D 项符合。

因此，选择 D 选项。

75、正确答案：A

第一步，本题考查折纸盒。

图形进行标号，如下图所示：



第二步，分析选项。

A 项：三个面的相对位置关系及图案特征与展开图一致，正确；

B 项：题干中面 1 和面 2 的公共边没有经过面 1 中黑色正方形面，而选项中经过面 1 中黑色正方形面，排除；

C 项：选项中面 2 和面 3 的位置关系错误，如上图所示，排除；

D 项：选项中面 2 和面 3 的位置关系错误，如上图所示，排除。

因此，选择 A 选项。

76、正确答案：B

第一步，明确设问内容。

选择可能是该多面体视图的选项。

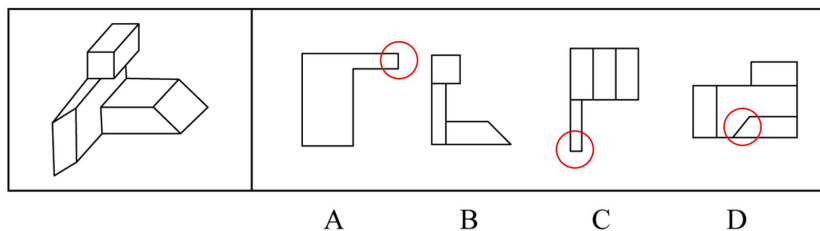
第二步，分析选项。

A 项：如下图所示，自下向上看，圆圈内应为斜线，排除；

B 项：选项为该多面体的主视图，正确；

C 项：如下图所示，自上向下看，圆圈内应为斜线，排除；

D 项：如下图所示，自右向左看，圆圈内应为竖线，排除。



因此，选择 B 选项。

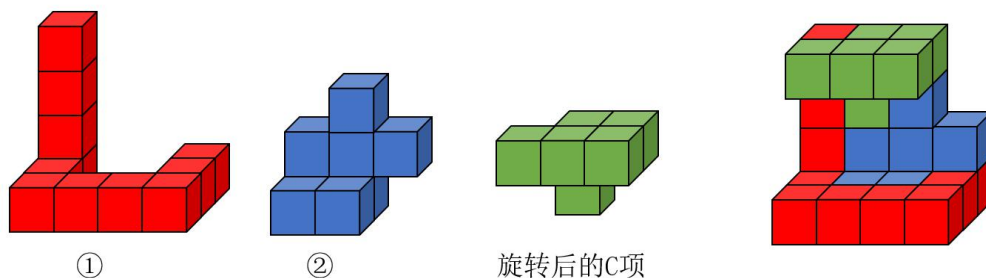
77、正确答案：C

第一步，明确设问内容。

选择可以和①、②拼成题干多面体的选项。

第二步，分析选项。

如下图所示，多面体①、②和 C 项的拼合过程如下：



因此，选择 C 选项。

78、正确答案：C

第一步，观察特征。

图形组成不同，考虑数量类或属性类。封闭面特征明显，考虑数面。

第二步，根据规律进行分组。

图形①③④中封闭面的数量均为 2，图形②⑤⑥中封闭面的数量均为 4，分为两组。

因此，选择 C 选项。

79、正确答案：D

第一步，观察特征。

图形组成不同，考虑数量类或数量类。封闭面内部均有线条，考虑内部线条的数量。

第二步，根据规律进行分组。

图形①⑤⑥中内部线条的数量均为 1，图形②③④中内部线条的数量均为 2，分为两组。

因此，选择 D 选项。

80、正确答案：C

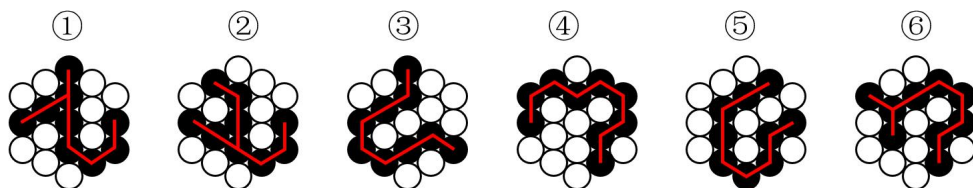
第一步，观察特征。



图形组成不同，考虑数量类或属性类。黑色小球部分数均为 1，考虑连线的笔画数。

第二步，根据规律进行分组。

下图所示，图形①②⑥中黑色小球的连线为 2 笔画，图形③④⑤中黑色小球的连线为 1 笔画，分为两组。



因此，选择 C 选项。

81、正确答案：A

第一步，根据提问方式，确定为选非题。

第二步，找关键信息。

利用数学上相加或相乘等关系，把一个数有目的地进行拆分。

第三步，辨析选项。

A 项：意思是故乡和亲人远在千里之外，我已被幽闭在这深宫里二十年了，听一声曲子《何满子》，忍不住掉下眼泪。“三千里”和“二十年”分别指距离和时间，没有“把一个数有目的地进行拆分”，不符合定义；

B 项：意思是娥眉一样的月儿，被珠帘挡在窗外，玉钩般的月儿，透不进琐窗里。十五十六日，是月圆光满时，我与您虽然相隔千里路，却能沐浴在同一片月光里。“三五二八”指农历十五十六，符合“利用数学上相乘关系，把一个数有目的地进行拆分”，符合定义；

C 项：意思是从年轻开始读书，到老终于取得了功名（品位较低的官服都是青色的）。媒人要给我做媒，问我的年纪，四十年前我是三十三岁。“四十年前三十三”指现在的年纪是 73 岁，符合“利用数学上相加关系，把一个数有目的地进行拆分”，符合定义；

D 项：江陵到扬州相距三千三百里。现在已行一千三百里，还有二千里路。“已行一千三，所有二千在”指距离一共为三千三百里，符合“利用数学上相加关系，把一个数有目的地进行拆分”，符合定义。

因此，选择 A 选项。

82、正确答案：D

第一步，根据提问方式，确定为选是题。

第二步，找关键信息。

能引起他种接受生物产生对释放者和接受者都有益的反应。

第三步，辨析选项。

A 项：避免自己再次到这里产卵，不涉及“他种接受生物”，不符合定义；

B 项：印楝素对几乎所有害虫都有驱杀效果，害虫是接受者，被驱杀不符合“对释放者和接受者都有益”，不符合定义；

C 项：雌蛾和雄蛾是同一物种，不涉及“他种接受生物”，不符合定义；

D 项：水杨酸甲酯吸引异色瓢虫，符合“他种接受生物”，且其是麦长管蚜的天敌，能够消灭麦长管蚜，捕捉自身食物的同时使小麦避免攻击，符合“对释放者和接受者都有益”，符合定义。

因此，选择 D 选项。

83、正确答案：D

第一步，根据提问方式，确定为选是题。

第二步，找关键信息。

（1）分类数据：指只能归于某一类别的非数字型数据，它是对事物进行分类的结果，用文字表述；

（2）顺序数据：指归于某一有序类别的非数字型数据；

（3）定量数据：具体数字观测值的数据。

第三步，辨析数据。

①属于“非数字型数据”，且按城市规模从大到小排列，属于“归于某一有序类别”，符合“顺序数据”；

②属于“非数字型数据”，且依据婚姻状况不同而分类，类别之间不存在排列顺序，符合“分类数据”；

③各地之间的距离属于“具体数字观测值的数据”，符合“定量数据”；

④医院的占地面积、床位数量等属于“具体数字观测值的数据”，符合“定量数据”；

综上，只有 D 项说法正确。

因此，选择 D 选项。

84、正确答案：C

第一步，根据提问方式，确定为选非题。

第二步，找关键信息。

①因一种呈味物质的存在；

②使另一种呈味物质的呈味特性减弱。

第三步，辨析选项。

A 项：柠檬酸使橘子汁的甜味减弱，砂糖使柠檬酸的酸味减弱，符合“因一种呈味物质的存在，而使另一种呈味物质的呈味特性减弱”，符合定义；

B 项：谷氨酸钠使糖精的苦味减弱，符合“因一种呈味物质的存在，而使另一种呈味物质的呈味特性减弱”，符合定义；

C 项：清水无色无味，不属于“另一种呈味物质”，不符合定义；

D 项：西非山榄使其他酸味食品的酸味减弱，符合“因一种呈味物质的存在，而使另一种呈味物质的呈味特性减弱”，符合定义。

因此，选择 C 选项。

---

85、正确答案：B

第一步，根据提问方式，确定为选非题。

第二步，找关键信息。

①使顾客产生愉悦等积极情感；

②使顾客觉得从产品及服务中获得了超过使用价值的新价值。

第三步，辨析选项。

A 项：小张倾听客户说话，让客户在享受按摩的同时心情舒畅，符合“使顾客产生愉悦等积极情感”，且“使顾客觉得从服务中获得了超过使用价值（按摩）的新价值”，符合定义；

B 项：播放儿歌和故事、跟小朋友对话、握手和点头均属于智能音箱的功能，只涉及智能音箱的使用价值，没有体现“使顾客觉得从产品及服务中获得了超过使用价值的新价值”，不符合定义；

C 项：扫地机器人的使用价值是扫地，同时能解决夫妻间的矛盾，使夫妻感情更好，体现了“使顾客觉得从产品中获得了超过使用价值的新价值”，符合定义；

D 项：洗碗机的使用价值是洗碗，同时能解放女士的双手，避免女士愁眉苦脸，体现了“使顾客觉得从产品中获得了超过使用价值的新价值”，符合定义。

因此，选择 B 选项。

86、正确答案：D

第一步，根据提问方式，确定为选是题。

第二步，找关键信息。

（1）自变量：由实验者操作的变量；

（2）因变量：随着自变量的变化而变化的变量；

（3）控制变量：除自变量以外的影响实验变化和结果的潜在因素或条件。

第三步，辨析选项。

A 项：小麦供给量符合“随着自变量的变化而变化的变量”，是因变量，采购价格符合“由实验者操作的变量”，是自变量，说法错误；

B 项：稀土出口量符合“随着自变量的变化而变化的变量”，是因变量，税率符合“由实验者操作的变量”，是自变量，说法错误；

C 项：气候条件符合“在实验中由实验者操作的变量”，是自变量，说法错误；

D 项：糖的单价符合“除自变量以外的影响实验变化和结果的潜在因素或条件”，是控制变量，糖产量符合“由实验者操作的变量”，是自变量，说法正确。

因此，选择 D 选项。

87、正确答案：C

---

第一步，根据提问方式，确定为选非题。

第二步，找关键信息。

①先后叙述的两个结构基本相同的句式；

②含有两对或者两对以上相互对立的概念；

③其阐发的意思是一致的或者是相互补充的。

第三步，辨析选项。

A 项：“君子”和“小人”，“坦荡荡”和“长戚戚”符合“含有两对或者两对以上相互对立的概念”，前者的句意是君子心胸开阔，能够包容别人，后者的句意是小人爱斤斤计较，患得患失，符合“其阐发的意思是一致的或者是互相补充的”，符合定义；

B 项：“先”和“后”，“忧”和“乐”符合“含有两对或者两对以上相互对立的概念”，前者的句意是在天下人忧愁之前先忧愁，后者句意是在天下人快乐之后才快乐，符合“其阐发的意思是一致的或者是互相补充的”，符合定义；

C 项：前者的句意是百姓的粮仓充足，才能顾及到礼仪，后者的句意百姓丰衣足食，才能重视荣誉和耻辱，“仓廩实”和“衣食足”，“知礼节”和“知荣辱”含义相近，不符合“含有两对或者两对以上相互对立的概念”，不符合定义；

D 项：“穷”和“富”，“无人问”和“有远亲”符合“含有两对或者两对以上相互对立的概念”，前者句意是穷人住在闹市也无人理睬，后者句意是富人住在深山也有人奉承，符合“其阐发的意思是一致的或者是互相补充的”，符合定义。

因此，选择 C 选项。

88、正确答案：A

第一步，根据提问方式，确定为选是题。

第二步，找关键信息。

①人们受预测信息的影响而采取了某种行为；

②结果真的朝着预测所指示的方向发展。

第三步，辨析选项。

A 项：专家预测 H 股票大涨，符合“预测信息”，观众争相购买该股票，符合“人们受预测信息的影响而采取了某种行为”，最终该股票涨停，符合“结果真的朝着预测所指示的方向发展”，符合定义；

B 项：购买彩票的人经常排起长队，只是购买的人数多，没有说明中奖的人数多少，不符合“结果真的朝着预测所指示的方向发展”，不符合定义；

C 项：老百姓对未来经济好转充满了信心，只强调了心理的变化，不涉及“人们受预测信息的影响而采取了某种行为”，不符合定义；

D 项：甲国很多选民转而支持另一党派的总统候选人，是相反的结果，不符合“结果真的朝着预测所指示的方向发展”，不符合定义。

因此，选择 A 选项。

89、正确答案：D

第一步，根据提问方式，确定为选是题。

第二步，找关键信息。

- ①决策树是以决策点为出发点，引出若干方案枝；
- ②每条方案枝的末端有一个状态节点；
- ③从状态节点引出若干概率枝，概率枝上标明概率收益值；
- ④层层展开，形如树状。

第三步，辨析选项。

A 项：决策点引出方案枝和概率枝，不符合“决策树是以决策点为出发点，引出若干方案枝”，不符合定义；

B 项：一条概率枝即表明一种可能性，全部可能性的概率收益值相加总和应为 1，选项中每一状态节点只引出一条概率枝，说明没有列出全部概率枝，不符合“从状态节点引出若干概率枝”，不符合定义；

C 项：状态节点在概率枝的末端，不符合“每条方案枝的末端有一个状态节点”，不符合定义；

D 项：方案枝符合“以决策点为出发点引出的若干方案枝”，状态节点符合“在每条方案枝的末端有一个状态节点”，概率枝符合“从状态节点引出若干枝”，且层层展开，形如树状，符合定义。

因此，选择 D 选项。

90、正确答案：B

第一步，根据提问方式，确定为选非题。

第二步，找关键信息。

- ①高估自己对事件的控制程度或影响力；
- ②低估机会、运气等不可控制因素。

第三步，辨析选项。

A 项：相信通过心中默念、用力揉捏骰子就能掷出双 6，符合“高估自己对事件的控制程度或影响力”，但实际上这样做也不一定能掷出想要的点数，体现了“低估机会、运气等不可控制因素”，符合定义；

B 项：“借助几个简单的因素预测大盘指数”只是简单的股民预测行为，并不能控制或影响大盘指数，不符合“高估自己对事件的控制程度或影响力”，不符合定义；

C 项：某经理根据举办运动会对企业发展有利，就预测营业额会上涨，符合“高估自己对事件的控制程度或影响力”，但实际上企业经营还会受到其他因素影响，最终营业情况不明确，符合“低估机会、运气等不可

控制因素”，符合定义；

D项：“认为自己路况熟、技术好，所以在山路上开得非常快”符合“高估自己对事件的控制程度或影响力”，但实际上开车是否不发生事故还会受天气、其他车辆等影响，符合“低估机会、运气等不可控制因素”，符合定义。

因此，选择B选项。

91、正确答案：B

第一步，确定题干逻辑关系。

“拉环”是“易拉罐”的开启装置，二者属于对应关系。

第二步，辨析选项。

A项：“金库”可以用于保管“黄金”，二者属于地点对应关系，排除；

B项：“点火器”是“燃气灶”的开启装置，二者属于对应关系，与题干逻辑关系一致，符合；

C项：“台历”是放在桌子上的日历，“农历”是中国传统历法，“台历”上会显示“农历”，二者对应方式与题干不一致，排除；

D项：“拦水坝”是拦截水流的堤坝，可以建在“河流”上，二者属于地点对应关系，排除。

因此，选择B选项。

92、正确答案：D

第一步，确定题干逻辑关系。

“船舶抛锚”之后需要“请求救援”，二者属于因果对应关系。

第二步，辨析选项。

A项：先“平稳飞行”后“安全着陆”，二者无因果对应关系，排除；

B项：“行政复议”是与行政行为具有法律上利害关系的人认为行政机关所作出的行政行为侵犯其合法权益，依法向具有法定权限的行政机关申请复议，由复议机关依法对被申请行政行为合法性和合理性进行审查并作出决定的活动和制度，“行政复议”之后可能会“获得赔偿”，二者不属于因果对应关系，排除；

C项：“高粱”是“白酒”的原材料，但“卖出高粱”与“买入白酒”没有因果对应关系，排除；

D项：“违规销售”会导致“停业整顿”，二者属于因果对应关系，与题干逻辑关系一致，符合。

因此，选择D选项。

93、正确答案：B

第一步，确定题干逻辑关系。

“春山暖日和风，阑干楼阁帘栊”出自元代白朴的《天净沙·春》，译为：山绿了，阳光暖了，吹起和煦的春风，楼阁上少女凭栏眺望，高卷起帘栊，其中“春山”“暖日”“和风”属于并列关系，“阑干”“楼阁”“帘栊”属于并列关系。

第二步，辨析选项。

A 项：“绿蚁新醅酒，红泥小火炉”出自唐代白居易的《问刘十九》，译为：酿好了淡绿的米酒，烧旺了小小的火炉，第一句只涉及“酒”这一个意象，没有并列关系，第二句只涉及“火炉”这一个意象，没有并列关系，排除；

B 项：“鸡声茅店月，人迹板桥霜”出自唐代温庭筠的《商山早行》，译为：鸡声嘹亮，茅草店沐浴着晓月的余辉，足迹依稀，木板桥覆盖着早春的寒霜，其中“鸡声”“茅店”“月”属于并列关系，“人迹”“板桥”“霜”属于并列关系，与题干逻辑关系一致，符合；

C 项：“江碧鸟逾白，山青花欲燃”出自唐代杜甫的《绝句二首》，译为：江水碧波浩荡，衬托水鸟雪白羽毛，山峦郁郁苍苍，红花相映，便要燃烧，其中“江碧”与“鸟逾白”不属于并列关系，排除；

D 项：“柴门闻犬吠，风雪夜归人”出自唐代刘长卿的《逢雪宿芙蓉山主人》，译为：柴门外忽传来犬吠声声，原来是有人冒着风雪归家门，其中“柴门”与“闻犬吠”不属于并列关系，排除。

因此，选择 B 选项。

94、正确答案：D

第一步，确定题干逻辑关系。

“立体化战争”即多维空间战争，“数字化战争”是以信息为主要手段，以信息技术为基础战争，是信息战的一种形式，二者属于交叉关系。

第二步，辨析选项。

A 项：“民主型管理”是一种重在强调沟通的管理方式，“专制型管理”是一种以强制命令和权力为主要内容的管理方式，二者属于并列关系，排除；

B 项：“防风林”可能会用到“观赏树木”，二者属于包容关系中的组成关系，排除；

C 项：“有氧运动”可以起到瘦身的效果，但不属于“医疗瘦身”，排除；

D 项：“绩效奖励”是根据员工的绩效考核结果给予的一次性奖励，与“物质奖励”属于交叉关系，与题干逻辑关系一致，符合。

因此，选择 D 选项。

95、正确答案：B

第一步，确定题干逻辑关系。

用“篾刀”作用于“竹条”制作“风筝”，三者属于成品、工具、原材料的对应关系。

第二步，辨析选项。

A 项：“泥塑”是以“黏土”为原材料，再以“颜料”施以彩绘制成，其中“黏土”是原材料，而不是工具，排除；

B 项：用“绣针”作用于“绣线”制成“绣品”，三者属于成品、工具、原材料的对应关系，与题干逻辑

关系一致，符合；

C项：“蔗糖”是制作“糖人”的原材料，制成之后粘上“竹签”，“蔗糖”是原材料，而不是工具，排除；

D项：“漆器”是将“涂料”涂在各种器物的表面上所制成的日常器具及工艺品、美术品，“描金”是一种工艺，而不是工具，排除。

因此，选择B选项。

96、正确答案：A

第一步，确定题干逻辑关系。

“檀香”与“麝香”都是“香料”，前两词属于并列关系，前两词与第三词属于包容关系中的种属关系，“檀香”是植物香料，“麝香”是动物香料，且二者原材料不同。

第二步，辨析选项。

A项：“木材”与“钢筋”都是“建材”，前两词属于并列关系，前两词与第三词属于包容关系中的种属关系，且“木材”是天然建材，“钢筋”是人造建材，且二者原材料不同，与题干逻辑关系一致，符合；

B项：“日光”与“月光”都可以带来“光明”，前两词与第三词属于对应关系，排除；

C项：“薯条”与“粉条”都是“食物”，但“薯条”与“粉条”的原材料可以相同，排除；

D项：“鲸鱼”是哺乳动物而非“海鱼”，排除。

因此，选择A选项。

97、正确答案：A

第一步，确定题干逻辑关系。

“中央预算”与“地方预算”属于并列关系，二者与“年度预算”属于交叉关系。

第二步，辨析选项。

A项：“历史题材”是有关描写历史事件、历史人物的题材，“现实题材”是反映现实生活的题材，二者属于并列关系，且与“军事题材”属于交叉关系，符合；

B项：“户外广告”是在建筑物外表或街道、广场等室外公共场所设立的霓虹灯、广告牌、海报、电视墙等，“电视广告”是经由电视传播的广告形式，二者属于交叉关系，排除；

C项：“知识创新”是指通过科学研究，包括基础研究和应用研究，获得新的基础科学和技术科学知识的过程，“技术创新”是以创造新技术为目的的创新或以科学技术知识及其创造的资源为基础的创新，“管理创新”是指组织形成创造性思想并将其转换为有用的产品、服务或作业方法的过程，三者属于并列关系，排除；

D项：“生命权利”是公民最根本的“人身权利”，二者属于包容关系中的种属关系，排除。

因此，选择A选项。

98、正确答案：A



---

第一步，确定题干逻辑关系。

“体检”的功能是“健康监测”和“疾病筛查”，第一词与第三词属于并列关系，与第二词属于功能对应关系。

第二步，辨析选项。

A 项：“税收”的功能是“为国聚财”和“调节分配”，第一词与第三词属于并列关系，与第二词属于功能对应关系，符合；

B 项：“发掘遗迹”与“考证年代”属于时间顺承关系，排除；

C 项：“强制执行”不是“审判”的功能，排除；

D 项：“地质分析”不是“航天”的功能，排除。

因此，选择 A 选项。

99、正确答案：D

分别将选项代入题干，确定逻辑关系。

A 项：“滑轮”是一种变形的“杠杆”，二者属于包容关系中的种属关系，“固定短语”包括“成语”，二者属于包容关系中的种属关系，词语的先后顺序不一致，排除；

B 项：从支点到力的作用线的距离叫“力臂”，是“杠杆”的要素之一，二者属于包容关系中的组成关系，“水滴石穿”是“成语”，二者属于包容关系中的种属关系，前后的逻辑关系不一致，排除；

C 项：“省力杠杆”是“杠杆”，二者属于包容关系中的种属关系，“春夏秋冬”不是“成语”，二者属于全异关系，前后逻辑关系不一致，排除；

D 项：“杠杆”是一种“简单机械”，二者属于包容关系中的种属关系，“四字成语”是“成语”，二者属于包容关系中的种属关系，前后逻辑关系一致，符合。

因此，选择 D 选项。

100、正确答案：B

分别将选项代入题干，确定逻辑关系。

A 项：“耳挂”与“口罩”属于包容关系中的组成关系，“竹子”与“竹炭”属于原材料对应关系，前后逻辑关系不一致，排除；

B 项：“无纺布”与“口罩”属于原材料对应关系，“竹子”与“斗笠”属于原材料对应关系，前后逻辑关系一致，符合；

C 项：“口罩”是“卫生用品”，二者属于包容关系中的种属关系，“竹子”与“竹叶”属于包容关系中的组成关系，前后逻辑关系不一致，排除；

D 项：“医用口罩”是“口罩”，二者属于包容关系中的种属关系，“箭竹”是“竹子”，二者属于包容关系中的种属关系，但词语先后顺序不一致，排除。

---

因此，选择 B 选项。

101、正确答案：C

第一步，确定题型。

根据提问方式中的“削弱”，确定为削弱论证。

第二步，找论点和论据。

论点：表皮干细胞的更新才是保持皮肤年轻的原因。

论据：表皮干细胞会不断复制、分化、产生新细胞取代受损的老细胞。

第三步，辨析选项。

A 项：无关选项。该项讨论的是表皮干细胞的更新问题，与论点皮肤年轻的原因是什么无关，论题不一致，排除。

B 项：不明确项。该项指出干细胞的再生能力随年龄衰退，但不能确定其没有保持年轻的作用，不具有削弱作用。

C 项：增加反向论据。该项指出胶原蛋白是干细胞更新的关键，即保持年轻的原因仍是胶原蛋白，对论点有削弱作用。

D 项：无关选项。该项讨论的是胶原蛋白表达的问题，与论点皮肤年轻的原因是什么无关，论题不一致，排除。

因此，选择 C 选项。

102、正确答案：C

第一步，确定题型。

根据提问方式中的“支持”，确定为加强论证。

第二步，找论点和论据。

论点：为了保护珊瑚，在海滨浴场应该禁止使用防晒霜。

论据：即使极低浓度的羟苯甲酮也会给珊瑚带来致命的伤害。

第三步，辨析选项。

A 项：无关选项。该项说的是远离海岸的大洋，与论点海滨浴场无关，论题不一致，排除。

B 项：无关选项。该项指出了羟苯甲酮对人的危害，与论点海滨浴场禁用防晒霜是否能保护珊瑚无关，论题不一致，排除。

C 项：增加论据。该项具体解释了羟苯甲酮是如何危害珊瑚的，具有加强作用。

D 项：无关选项。该项讨论的是防晒霜的效果问题，与论点海滨浴场禁用防晒霜是否能保护珊瑚无关，论题不一致，排除。

因此，选择 C 选项。

---

103、正确答案：A

第一步，确定题型。

根据提问方式中的“前提”，确定为加强论证。

第二步，找论点和论据。

论点：这些景观很可能是巨大陨石撞击形成的陨石坑，而石英砂的结构就是造成断裂的证据。

论据：无景观所含的石英砂中有这一簇簇的细线，这些细线大部分是互相平行的直线。

第三步，辨析选项。

A 项：建立联系。该项建立了论据平行直线的断裂结构和论点陨石撞击之间的联系，属于前提。

B 项：无关选项。该项讨论的是石英砂的化学性能等问题，与论点景观的形成原因无关，论题不一致，排除。

C 项：无关选项。该项讨论的是景观形成次数的问题，与论点景观的形成原因无关，论题不一致，排除。

D 项：无关选项。该项讨论的是景观周围岩石的形成时间和撞击发生的时间问题，与论点景观的形成原因无关，论题不一致，排除。

因此，选择 A 选项。

104、正确答案：B

第一步，确定题型。

根据提问方式中的“解释”，确定为原因解释。

第二步，分析题干。

题干矛盾为：降低药价的相关政策不断出台，但诸多常用药价格不断上涨。

第三步，辨析选项。

A 项：该项中提及的整体看药品价格下降，价格上涨的药品占少数，无法解释“诸多常用药价格”上涨的问题，无法解释，排除；

B 项：该项中提及的常用进口药需求的增多会带来药品价格的上涨，而政策无法控制这类药品，即出台的政策无效，可以解释；

C 项：该项中提及的政策的影响要过段时间才能显现，但无法确定具体的影响是什么，无法解释，排除；

D 项：该项中只提及了政策的有用，但对于为何药价上涨没有给出解释，无法解释，排除。

因此，选择 B 选项。

105、正确答案：D

第一步，确定题型。

根据提问方式中的“质疑”，确定为削弱论证。

第二步，找论点和论据。

---

论点：早期人类活动造成了反刍动物种群的衰减。

论据：反刍动物种群发生大幅衰减，而这些种群数的减少与人类向非洲之外迁徙的时间相符。

第三步，辨析选项。

A 项：无关选项。该项讨论的是物种衰减后对人类的好处，与论点反刍动物种群衰减的原因是否是人类活动无关，论题不一致，不具有削弱作用。

B 项：不明确项。该项讨论的是反刍动物的角在对人类有防御作用，但无法确定就一定是人类活动导致的种群减少，不具有削弱作用。

C 项：无关选项。该项讨论的是其他动物种群减少的问题，与论点反刍动物种群衰减的原因是否是人类活动无关，论题不一致，不具有削弱作用。

D 项：增加反向论据。该项指出大型猫科动物的捕杀是反刍动物种群衰减的原因，具有削弱作用。

因此，选择 D 选项。

106、正确答案：B

第一步，确定题型。

题干具有匹配特征，确定为分析推理。

第二步，分析条件，进行推理。

根据条件（3）“丁分管的部门比卫多”，而 A 项中卫分管 3 个部门，丁分管 2 个部门，不符合该条件，排除；

根据条件（2）“宣传和后勤由同一个人分管”，而 C 项中宣传由丁分管、后勤由卫分管，不符合该条件，排除；

根据条件（4）“教育、工会中的一个部门由王分管”，而 D 项中王分管宣传和后勤，不符合该条件，排除。

因此，选择 B 选项。

107、正确答案：D

第一步，确定题型。

题干具有匹配特征，确定为分析推理。

第二步，分析条件，进行推理。

本题条件为“王分管的部门多于丁”，结合条件（3）“丁分管的部门比卫多”，可知：（6）王>丁>卫；结合条件单位一共 7 个部门，为满足上述条件，只能是：王分管 4 个部门>丁分管 2 个部门>卫分管 1 个部门；

利用代入法验证选项：

代入 A 项：卫分管人事，结合条件（5）“工会、后勤中的一个部门由卫分管”，可知卫应当分管 2 个部门，此时不符合“卫分管 1 个部门”，排除。

代入 B 项：卫分管科研，结合条件（5）“工会、后勤中的一个部门由卫分管”，可知卫应当分管 2 个部门，

---

此时不符合“卫分管1个部门”，排除。

代入C项：丁分管教育，结合条件（1）“教育和财务由同一个人分管”，所以丁负责教育和财务两个部门，再结合条件（4）“教育和工会中的一个部门由王分管”，可知王分管工会；结合条件（5）“工会、后勤中的一个部门由卫分管”，可知卫分管后勤；再结合条件（2）“宣传和后勤由同一个人分管”，可知卫分管2个部门，此时不符合“卫分管1个部门”，排除。

代入D项：丁分管后勤，结合条件（2）“宣传和后勤由同一个人分管”，可知丁分管宣传和后勤2个部门；再结合条件（5）“工会、后勤中的一个部门由卫分管”，可知卫分管工会；此时，王分管剩下的教育、财务、科研和人事，均与条件不矛盾，符合。

因此，选择D选项。

108、正确答案：A

第一步，确定题型。

题干具有匹配特征，确定为分析推理。

第二步，分析条件，进行推理。

利用代入法验证选项：

代入A项：人事和宣传由王分管，结合条件（2）“宣传和后勤由同一个人分管”，可知王也分管后勤；结合条件（5）“工会、后勤中的一个部门由卫分管”，可知卫分管工会；结合条件（4）“教育、工会中的一个部门由王分管”，可知王也分管教育；结合条件（1）“教育和财务由同一个人分管”，可知王也分管财务，此时，王分管5个部门，剩下的丁和卫每人负责1个部门，与条件（3）“丁分管的部门比卫多”冲突，故该项不可能，符合。

代入B项：人事和宣传由丁分管，结合条件（2）“宣传和后勤由同一个人分管”，可知丁也分管后勤；结合条件（5）“工会、后勤中的一个部门由卫分管”，可知卫分管工会；结合条件（4）“教育、工会中的一个部门由王分管”，可知王分管教育；结合条件（1）“教育和财务由同一个人分管”，可知王也分管财务，剩下的科研由王分管，此时与条件不冲突，故该项是可能的，排除。

代入C项：科研和宣传由丁分管，结合条件（2）“宣传和后勤由同一个人分管”，可知丁也分管后勤；结合条件（5）“工会、后勤中的一个部门由卫分管”，可知卫分管工会；结合条件（4）“教育、工会中的一个部门由王分管”，可知王分管教育；结合条件（1）“教育和财务由同一个人分管”，可知王也分管财务，剩下的人事由王分管，此时与条件不冲突，故该项是可能的，排除。

代入D项：教育和宣传由王分管，结合条件（2）“宣传和后勤由同一个人分管”，可知王也分管后勤；结合条件（5）“工会、后勤中的一个部门由卫分管”，可知卫分管工会；结合条件（1）“教育和财务由同一个人分管”，可知王也分管财务；此时，王分管4个部门，卫分管1个部门，剩下的丁负责科研和人事，此时与条件不冲突，故该项是可能的，排除。

因此，选择 A 选项。

109、正确答案：D

第一步，确定题型。

题干具有匹配特征，确定为分析推理。

第二步，分析条件，进行推理。

已知条件（1）“教育和财务”由同一个人分管，同时结合条件（4）“教育和工会”不能由同一个人分管，故财务不能和工会由同一个人分管。

因此，选择 D 选项。

110、正确答案：A

第一步，确定题型。

题干具有匹配特征，确定为分析推理。

第二步，分析条件，进行推理。

本题条件为“科研和宣传由同一个人分管”，结合条件（2）“宣传和后勤由同一个人分管”，可知“科研、宣传、后勤”由同一个人分管，结合条件（3）“丁分管的部门比卫多”，可知这个人不能是卫，排除 D 项，即卫不能分管后勤；

根据卫不能分管后勤，结合条件（5）“工会、后勤中的一个部门由卫分管”，可知卫分管工会；

卫分管工会，结合条件（4）“教育、工会中的一个部门由王分管”，可知王分管教育；

结合条件（1）“教育和财务由同一个人分管”，可知王也分管财务，故目前三人分管的部门分别为：王（财务、教育）、卫（工会）、丁（科研、宣传、后勤），排除 B、C、D 项。

因此，选择 A 选项。

111、正确答案：B

第一步，本题考查增长率计算。

第二步，定位表格，“‘十二五’的最后一年（2015 年）我国 LED 产业总产值为 4245 亿元，‘十三五’的最后一年（2020 年）的同比时期（2019 年）我国 LED 产业总产值为 7548 亿元”。

第三步，“十三五”最后一年（2020 年）要比“十二五”最后一年（2015 年）的总产值翻番，则 2020 年的总产值至少要达到  $4245 \times 2 = 8490$ （亿元）。根据增长率 =  $\frac{\text{现期量} - \text{基期量}}{\text{基期量}}$ ，观察选项出现首位相同第二位不同，将分母从左向右截取前三位，分子加减法计算考虑截位舍相同，代入数据可得  $\frac{849 - 755}{755} = \frac{94}{755}$ ，直除首两位商 12，与 B 选项最为接近。

因此，选择 B 选项。

112、正确答案：C

第一步，本题考查增长率计算比较。

第二步，定位表格“封装”、“外延芯片”、“应用市场”所在行。

第三步，同比增速超过 10%，即基期量 $\times(1+10\%)<$ 现期量，2014—2019 年间，表中三个领域不都满足此条件的有：2015 年（外延芯片： $138\times1.1>151$ ），2018 年（外延芯片： $963\times1.1>1054$ ，应用市场： $232\times1.1>240$ ），2019 年（三项数据均较上年有所下降），则满足条件的有 2014 年、2016 年、2017 年，共计 3 年。

因此，选择 C 选项。

113、正确答案：A

第一步，本题考查现期比重计算中的求比重。

第二步，定位表格材料。

第三步，根据  $(1 + \text{年均增速})^n = \frac{\text{末期量}}{\text{初期量}}$ ，相差年数 n 相同时，比较年均增速的大小可用  $\frac{\text{末期量}}{\text{初期量}}$  替代，

初期为 2013 年，末期为 2019 年，代入数据可得  $\frac{\text{末期量}}{\text{初期量}}$  分别为汽车照明  $\frac{97}{27} < 4$ ，通用照明  $\frac{2707}{696} < 4$ ，景观

照明  $\frac{1108}{435} < 3$ ，显示屏  $\frac{1089}{240} > 4$ ，背光应用  $\frac{503}{340} < 2$ ，信号及指示  $\frac{84}{87} < 1$ ，其他  $\frac{800}{243} < 4$ ， $\frac{\text{末期量}}{\text{初期量}}$  最大的是显示屏，则 2013—2019 年产值年均增速最快的应用市场是显示屏。

第四步，2019 年 LED 总产值为 7548 亿元，显示屏产值为 1089 亿元，根据比重  $= \frac{\text{部分量}}{\text{整体量}}$ ，选项出现首位相同，第二位不同的情况，分母从左向右截取前三位，代入数据可得 2019 年显示屏产值占 LED 总产值的比重为  $\frac{1089}{755}$ ，直除首两位商 14，A 选项符合。

因此，选择 A 选项。

114、正确答案：B

第一步，本题考查增长量做差比较。

第二步，定位表格材料“通用照明”。

第三步，根据增长量=现期量—基期量，加减后比较大小，对数据留三位处理，可得同比增长量分别为 2015 年： $155-115=40$ ，2016 年： $204-155=49$ ，2017 年： $255-204=51$ ，2018 年： $268-255=13$ ；同比增量最高是 2017 年，最低的是 2018 年，观察选项图形，只有 B 选项符合。

因此，选择 B 选项。

115、正确答案：D

第一步，本题考查综合分析问题，且需选出正确的一项。

第二步，A 选项，增长量做差比较，定位表格材料，根据增长量=现期量-基期量，可得 2016 年总产值的同比增量  $5216-4245=971>2015$  年的同比增量  $4245-3507=738$ ，错误。

B 选项，比重比较，定位表格材料，根据比重=部分量/整体量，可得 2019 年封装产值占行业总产值比重为  $\frac{959}{7548} \approx 12.7\%$  低于 2014 年（5 年前）  $\frac{517}{3507} \approx 14.7\%$ ，错误。

C 选项，简单计算，定位表格材料，2013—2019 年 7 年间汽车照明应用累计产值规模为  $27+30+45+60+75+90+97=424$ （亿元） $<500$  亿元，错误。

D 选项，直接读数，定位表格材料，直接读数可得，2013—2019 年每年景观照明应用的产值均高于背光应用产值，正确。

因此，选择 D 选项。

116、正确答案：A

第一步，本题考查增长率计算比较。

第二步，定位柱状图。

第三步，根据增长率=（现期量/基期量）-1，若要使增长率 $>20\%$ ，则现期量 $>$ 基期量 $\times 1.2$ 。代入数据可得：2014 年  $2361<2073\times 1.2=2487.6$ ，2015 年  $2658<2361\times 1.2=2833.2$ ，2016 年  $3169<2658\times 1.2=3189.6$ ，2017 年  $3884>3169\times 1.2=3802.8$ ，2018 年  $4354<3884\times 1.2=4660.8$ ，2019 年  $5181<4354\times 1.2=5224.8$ ，故同比增速超过 20%的仅有 2017 年这 1 个年份。

因此，选择 A 选项。

117、正确答案：A

第一步，本题考查现期比重计算中的求比重。

第二步，定位文字材料“2019 年，全年实现地铁客运量 227.76 亿人次”和表格材料“直辖市客运量分别为北京 39.4 亿人次、天津 4.7 亿人次、上海 38.7 亿人次、重庆 6.1 亿人次”。

第三步，根据比重  $= \frac{\text{部分量}}{\text{整体量}}$ ，分母从左向右截取前三位，分子截位舍相同处理，代入数据可得 2019 年，直辖市（北京、天津、上海、重庆）地铁客运量占全国地铁客运总量的比重约为  $\frac{39+5+39+6}{228} = \frac{89}{228} \approx 39\%$ ，即不到 40%。

因此，选择 A 选项。

118、正确答案：C

第一步，本题考查现期平均数比较。

第二步，定位表格。

第三步，根据平均数  $= \frac{\text{后}}{\text{前}}$ ，平均每条运营的地铁线路配属地铁列车数  $= \frac{\text{配属地铁列车数}}{\text{运营线路条数}}$ ，数据本身不大不再



截位处理，广州为： $\frac{510}{13} = 40^-$ ，武汉为： $\frac{435}{9} = 50^-$ ，成都为： $\frac{410}{7} = 50^+$ ，南京为： $\frac{203}{5} = 40^+$ ，故 2019 年末平均每条运营的地铁线路配属地铁列车数最多的城市是成都。

因此，选择 C 选项。

119、正确答案：B

第一步，本题考查现期平均数比较。

第二步，定位表格材料。

第三步，直接读数可知，表中所列 2019 年地铁客运量超过 10 亿人次的城市有：上海（38.7 亿人次）、北京（39.4 亿人次）、广州（32.9 亿人次）、武汉（12.4 亿人次）、深圳（17.8 亿人次）、成都（14.0 亿人次）、南京（10.4 亿人次）。根据平均数=后/前=地铁运营线路长度/运营线路条数 $>40$ ，即地铁运营线路长度 $>$ 运营线路条数 $\times 40$ 。可得，满足的有上海（ $669.5 > 15 \times 40 = 600$ ）、成都（ $302.2 > 7 \times 40 = 280$ ），共 2 个。

因此，选择 B 选项。

120、正确答案：D

第一步，本题考查综合分析问题，且需选出正确的一项。

第二步，A 选项，现期比重计算，定位第一段文字材料，“2019 年全国地铁运营线路长度达 5181 公里，占

城轨交通运营线路总里程的 76.8%”，根据整体量 $=\frac{\text{部分量}}{\text{比重}}$ ，可得，2019 年全国城轨交通运营线路总里程为 $\frac{5181}{76.8\%} \approx 6700$ （公里） $> 6000$  公里，错误。

B 选项，增长量与倍数杂糅，定位柱状图，根据增长量=现期量-基期量和倍数公式，及分子与分母中出现加减法，考虑截位舍相同处理数据，可得 2019 年全国地铁运营线路长度相比 2016 年增量是 2016 年相比 2013 年增量的 $\frac{518 - 317}{317 - 207} = \frac{201}{110} < 2$ ，错误。

C 选项，现期比重计算，定位第一段文字材料，“2019 年全国地铁运营线路长度达 5181 公里”（或柱状图）和表格材料，表中 2019 年末地铁运营线路长度排名前 3 名的城市分别为上海（669.5 公里）、北京（637.6 公

里）、广州（489.4 公里），根据比重 $=\frac{\text{部分量}}{\text{整体量}}$ ，分子出现加法，数据做取整处理，可得所求比重为 $\frac{670 + 638 + 489}{5181} = \frac{1799}{5181} < 50\%$ ，错误。

D 选项，现期平均数比较，定位表格材料，根据平均数 $=\frac{\text{后}}{\text{前}} = \frac{\text{客运量}}{\text{运营线路条数}}$ ，观察表格，明显可得平均数数值 $< 1$  的有重庆（ $\frac{6.1}{7}$ ）、天津（ $\frac{4.7}{5}$ ）、苏州（ $\frac{3.6}{4}$ ），直除首位分别商 8、9、9，则最小的为重庆，其地铁客运量（6.1）排第 10 位，属于前 10 位，正确。

因此，选择 D 选项。

121、正确答案：A

第一步，本题考查增长量做差比较。

第二步，定位图 1。

第三步，根据增长量=现期量－基期量，则 2016—2019 年同比增长量依次为：7858－7111=747、8334－7858=476、9036－8334=702、9775－9036=739，2016 年同比增长量最大。

因此，选择 A 选项。

122、正确答案：C

第一步，本题考查现期比重计算中的求比重。

第二步，定位文字材料第一段可知，“截至 2019 年末，全国已有残疾人康复机构 9775 个”，定位图 2 可知，“2019 年末，提供肢体残疾康复服务的康复机构的数量为 4312 个、提供精神残疾康复服务的康复机构的数量为 2022 个”。

第三步，比重  $= \frac{\text{部分量}}{\text{整体量}}$ ，整体量一致，则 比重之差  $= \frac{\text{部分量之差}}{\text{整体量}}$ ，选项出现首位相同第二位不同的情

况，可将分母从左向右截取前三位，分子减法计算，考虑截位舍相同处理，代入数据可得  $\frac{431 - 202}{978} = \frac{229}{978}$ ，直除首两位商 23。

因此，选择 C 选项。

123、正确答案：B

第一步，本题考查其他计算中的二集合容斥原理类。

第二步，定位文字材料第一段可知，“截至 2019 年末，全国已有残疾人康复机构 9775 个”，定位图 2 可知，“2019 年末，提供视力残疾康复服务的康复机构的数量为 1430 个、提供听力言语残疾康复服务的康复机构的数量为 1669 个”。

第三步，提供视力残疾康复服务的残疾人康复机构中，不提供听力言语残疾康复服务的机构数量+同时提供的数量=（1+1.2）×不提供的数量=1430 个，解得“不提供的数量”有  $\frac{1430}{2.2} = 650$ （个）。根据二集合容斥原理公式“提供视力残疾康复服务的康复机构中不提供听力言语残疾康复服务的机构数量+听力言语残疾康复服务的康复机构的数量+两种康复服务都不提供的数量=全国残疾人康复机构数量”，代入数据可得：650+1669+两种康复服务都不提供的数量=9775，解得“两种康复服务都不提供”的数量为 7456 个。

因此，选择 B 选项。

124、正确答案：A

第一步，本题考查平均数与倍数杂糅。

第二步，定位文字材料第二段可知，“截至 2019 年末，全国已竣工的各级残疾人综合服务设施 2341 个，总建设规模 584.5 万平方米……已竣工各级残疾人康复设施 1006 个，总建设规模 414.2 万平方米”。

第三步，根据平均数  $= \frac{\text{后}}{\text{前}}$ ，复杂计算，将部分数据截位舍相同处理，代入数据可得  $\frac{58}{234} \div \frac{41}{101} \approx \frac{1}{4} \div 0.4 = \frac{1}{1.6} \approx 0.6$ 。

因此，选择 A 选项。

125、正确答案：D

第一步，本题考查综合分析问题，且需选出正确的一项。

第二步，A 选项，现期比重计算。定位文字材料第一段，“2019 年，1043.0 万残疾儿童及持证残疾人得到基本康复服务，其中包括 0—6 岁残疾儿童 18.1 万人”， $18.1 < 1043 \times 2\%$ ，错误。

B 选项，月均增长量计算。定位图 1，根据月均增长量  $= \frac{\text{末期量} - \text{初期量}}{\text{相差月数}}$ ，代入数据可得 2015 年，全国平均每月新增残疾人康复机构  $\frac{7111 - 6914}{12} = \frac{197}{12} < 20$ （个），错误。

C 选项，现期比重计算。定位文字材料第一段可知，“截至 2019 年末，全国已有残疾人康复机构 9775 个”，定位图 2 可知，“2019 年末，提供孤独症儿童康复服务的康复机构的数量为 2238 个”， $\frac{2238}{9775} < \frac{1}{4}$ ，未超过 25%，错误。

D 选项，现期平均数计算。定位文字材料第二段，“截至 2019 年末，全国已竣工的各级残疾人综合服务设施 2341 个，总建设规模 584.5 万平方米，总投资 183.1 亿元”，根据平均数  $= \frac{\text{后}}{\text{前}}$ ，将数据取整处理后代入可得  $\frac{183\text{亿元}}{585\text{万平方米}} = 0.3^+$ （万元/平方米），即每平方米的投资额为 3000 多元，正确。

因此，选择 D 选项。

126、正确答案：D

第一步，本题考查简单计算中的和差类。

第二步，定位文字材料第一段，“2019 年上半年，我国服务进出口总额达到 26124.6 亿元，其中，出口总额 9333.7 亿元，进口总额 16790.8 亿元”；定位文字材料第二段，“2019 年全年，我国服务进出口总额 54152.9 亿元，其中，出口总额 19564.0 亿元，进口总额 34588.9 亿元。”

第三步，2019 年全年=2019 年上半年+2019 年下半年，选项为范围，减法计算，大数从左向右截取前三位，其他数据考虑舍相同处理，则 2019 年下半年服务进口总额为  $34600 - 16800 = 17800$ 、出口总额为  $19600 - 9300 = 10300$ ，进口总额大于出口总额，即为逆差，排除 A、B 选项。逆差额为  $17800 - 10300 = 7500$ （亿元），即

逆差 5000 亿元以上。

因此，选择 D 选项。

127、正确答案：A

第一步，本题考查增长率计算。

第二步，定位文字材料第三段，“2019 年上半年，我国知识密集型服务进出口额 8923.9 亿元，同比增长 9.4%”；定位文字材料第四段，“2019 年全年，我国知识密集型服务进出口额 18777.7 亿元，同比增长 10.8%”。

第三步，环比增速即为 2019 年上半年与 2018 年下半年比较求增长率。根据基期量 =  $\frac{\text{现期量}}{1 + \text{增长率}}$ ，分母从左向右截取前三位，分子简单取整，代入数据可得，2018 年下半年我国知识密集型服务进出口额约为  $\frac{18778}{1.11} - \frac{8924}{1.09} \approx 16917 - 8187 = 8730$ （亿元）。2019 年上半年（8923.9 亿元）大于 2018 年下半年（8730

亿元），即为增长，排除 C、D 选项。根据增长率 =  $\frac{\text{现期量} - \text{基期量}}{\text{基期量}}$ ，选项出现数量级上的差异，将分母从左向右截取前两位，分子减法计算，考虑截位舍相同，代入数据可得， $\frac{89 - 87}{87} = \frac{2}{87}$ ，明显小于 10%，排除 B 选项。

因此，选择 A 选项。

128、正确答案：C

第一步，本题考查比重计算中的求整体量。

第二步，定位文字材料第二段，“2019 年全年，我国服务进出口总额 54152.9 亿元，同比增长 2.8%”；定位文字材料第一段，“2019 年上半年，服务进出口总额占对外贸易总额的比重达到 5.1%，比 2018 年全年高出 0.5 个百分点”。

第三步，根据基期量 =  $\frac{\text{现期量}}{1 + \text{增长率}}$ ，分子简单取整，分母从左向右截取前三位，代入数据可得，2018 年，我国服务进出口总额约为  $\frac{54153}{1.03}$ 。2018 年，服务进出口总额对外贸易总额的比重为 15.1% - 0.5% = 14.6%。根

据比重 =  $\frac{\text{部分量}}{\text{整体量}}$ ，2018 年我国对外贸易总额约为  $\frac{54153}{1.03} \div 14.6\% \approx \frac{54153}{1.03 \times 14.6\%} \approx \frac{54153}{15\%}$ ，直除首位商 3，与 C 选项最为接近。

因此，选择 C 选项。

129、正确答案：C

第一步，本题考查两期比重比较。

第二步，定位文字材料第三段，“2019 年上半年，我国知识密集型服务出口额 4674.1 亿元，同比增长 12.1%”；

定位文字材料第四段，“2019 年全年，我国知识密集型服务出口额 9916.8 亿元，同比增长 13.4%”。定位文字材料第一段，“2019 年上半年，我国服务出口总额 9333.7 亿元，同比增长 9.0%”；定位文字材料第二段，“2019 年全年，我国服务出口总额 19564.0 亿元，同比增长 8.9%”。

第三步，根据两期比重比较口诀，分子增速  $a$  大于分母增速  $b$ ，比重上升；反之，比重下降。2019 年上半年， $a(12.1\%) > b(9.0\%)$ ，比重上升，排除 B、D 选项。根据混合增长率口诀，整体增速介于部分之间，2019 年全年=2019 年上半年+2019 年下半年，则 2019 年下半年知识密集型服务出口额增速  $a > \text{全年}(13.4\%) > \text{上半年}(12.1\%)$ ，2019 年下半年我国服务出口总额增速  $b < \text{全年}(8.9\%) < \text{上半年}(9.0\%)$ ，则 2019 年下半年， $a$ （高于 13.4%） $> b$ （低于 8.9%），比重上升，即上、下半年占比均高于上年同期。

因此，选择 C 选项。

130、正确答案：B

第一步，本题考查综合分析问题，且需选出说法正确的一项。

第二步，A 选项，混合增长率计算。定位文字材料第一段，“2019 年上半年，我国服务进口总额 16790.8 亿元，同比下降 0.6%”；定位文字材料第二段，“2019 年全年，我国服务进口总额 34588.9 亿元，同比减少 0.4%”，根据混合增长率口诀，整体增速介于部分之间，偏向基数较大的一方，则 2019 年下半年，服务进口额增速  $> \text{全年}(-0.4\%) > \text{上半年}(-0.6\%)$ ，2019 年下半年，服务进口额约为  $34589 - 16791 = 17798$ （亿元），增速接近，则下半年基期量大于上半年基期量，则全年增速偏向于下半年增速，即下半年增速小于  $-0.2\%$ （ $-0.4\%$ 与 $-0.6\%$ 差距 0.2 个百分点，下半年增速与 $-0.4\%$ 之间的差距要小于 0.2 个百分点），则下半年为负增长，错误。

B 选项，两期比重比较。定位文字材料第三段，“2019 年上半年，我国知识密集型服务进出口总额 8923.9 亿元，同比增长 9.4%。电信、计算机和信息服务出口同比增长 15.7%，进口同比增长 19.6%”。根据两期比重比较口诀，分子增速  $a$  大于分母增速  $b$ ，比重上升；反之，比重下降， $b=9.4\%$ 。根据混合增长率口诀，整体增速介于部分之间，进出口=进口+出口，则出口增速  $(15.7\%) < \text{电信、计算机和信息服务进出口额增速 } a < \text{进口增速}(19.6\%)$ ，则  $a > b$ ，比重上升，正确。

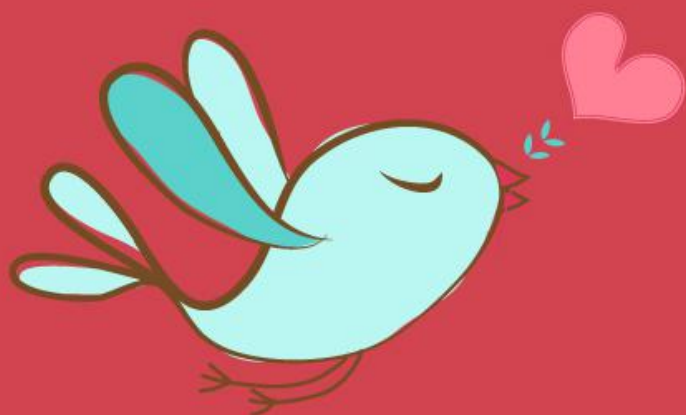
C 选项，简单和差计算。定位文字材料第一段，“2019 年上半年，我国服务出口总额 9333.7 亿元，进口总额 16790.8 亿元”；定位文字材料第三段，“2019 年上半年，我国知识密集型服务出口额 4674.1 亿元，进口额 4249.8 亿元”。根据服务进出口总额=知识密集型+非知识密集型，减法计算，将大数从左向右截取前三位，其他数据考虑舍相同处理，则 2019 年上半年，非知识密集型服务进、出口额分别为： $16800 - 4200 = 12600$ 、 $9300 - 4700 = 4600$ ，进口额  $>$  出口额，为贸易逆差，逆差值为  $12600 - 4600 = 8000$ （亿元），高于 7000 亿元，错误。

D 选项，比重比较。定位文字材料第一段，“2019 年上半年，我国服务出口总额 9333.7 亿元，进口总额 16790.8 亿元”；定位文字材料第二段，“2019 年全年，我国服务出口总额 19564.0 亿元，进口总额 34588.9 亿元”；定位文字材料第三段，“2019 年上半年，我国知识密集型服务出口额 4674.1 亿元，进口额 4249.8 亿

---

元”；定位文字材料第四段，“2019 年全年，我国知识密集型服务出口额 9916.8 亿元，进口额 8860.9 亿元”。

根据 2019 年全年=2019 年上半年+2019 年下半年，根据比重= $\frac{\text{部分量}}{\text{整体量}}$ ，将分母从左向右截取前三位，分子减法  
计算考虑截位舍相同，则二者比重关系为  $\frac{99-47}{196-93} = \frac{52}{103} > \frac{87-42}{346-168} = \frac{45}{178}$ ，错误。



美好的事情即将发生...

something wonderful is about to happen



公考通