

2017下半年江苏事业单位招聘考试 《综合知识和能力素质》

计算机类

文政公务员
江苏公务员考试中心



江苏公务员考试信息



江苏事业单位招聘信息



2017 年下半年江苏省事业单位计算机类真题

综合知识

1. 党的十九大报告指出，经过长期努力，中国特色社会主义进入了新时代展新的历史方位。下列对中国特色社会主义新时代理解正确的是 ①中国特色社会主义新时代不是历史学上时代划分的概念 ②中国特色社会主义新时代是我国社会主义矛盾运动的必然结果 ③中国特色社会主义新时代本质上是中华民族实现富起来的时代 ④中国特色社会主义新时代是从党和国家事业发展角度来判断的

- A. ①②④ B. ①③④ C. ②③④ D. ①②③④

2. 习近平总书记在中国共产党与世界政党高层对话上的主旨讲话中指出，世界各国人民应该秉持“天下一家”理念，张开怀抱，彼此理解，求同存异，共同运共同体而努力，下列古语没有体现这一理念的是

- A. 天下兼相爱则治，交相恶则乱
B. 万物并育而不相害，道并行而不相悖
C. 普天之下莫非王土，率图之滨莫非王臣
D. 声同则处异而相应，德合则未见而相亲

3. 2017 年 11 月 30 日，我国首颗暗物质科学卫星“悟空”号在轨运行近两年，成功获取了目前国际上精度最高的电子宇宙射线探测结果。该结果有助于增进科学家对主宰宇宙的暗物质的理解，这表明

- A. 物质依赖于我们的感觉存在 B. 物质要通过实践理解和确证
C. 物质是一种不可感觉的存在 D. 物质的存在取决于人的活动

4. 时间是指物质运动过程的持续性、间隔性和顺序性，具有一维性。下列古语体现时间一维性的是

- A. 机不可失，时不再来 B. 神龟虽寿，犹有竟时
C. 食能以时，身必无灾 D. 养兵千日，用兵一时

5. 基于人口因素在社会形成和发展中的作用，我国要促进生育政策和相关经济政策配套衔接，加强人口发展战略研究。下列对人口因素在社会形成和发展中作用的理解，不正确的是

- A. 人是社会存在和发展的主题
B. 人口状况会加速或延缓社会发展
C. 人口因素是社会形成和发展的自然前提
D. 人口因素是社会存在和发展的决定力量

6. 2017 年 7 月，国务院发布《关于建立现代医院管理体制的指导意见》指出，我国要合理界定政府作为公立医院的出资人的举办监督职责和公立医院作为事业单位的自主运营管理权限，实行所有权与经营权分离。下列属于公立医院经营管理自主权的是

- A. 动态调整医疗服务价格
B. 内部绩效考核与薪酬分配
C. 选拔任用公立医院领导人员
D. 建立适应医疗行业特点的薪酬制度

7. 我国政府规定，全面禁止销售和进口 100 瓦以上的普通照明用白炽灯。对此，下列说法不正确的是

- A. 这是我国政府为满足国民增长的需求制定的因应之策
B. 这是我国政府为鼓励新能源企业发展出台的产业政策
C. 这是我国政府为促进“绿色发展”采取的强制措施
D. 这是我国政府为引导产业升级换代实时的干预措施

8. 某地政府出台的《义务教育学校标准化建设检测指标》，涵盖多项具体指标和评估办法，进一步完善了管理措施。对此，下列说法正确的是

- A. 政府制定测评指标和评估办法是为了提高教育资源的配置
B. 政府设定数量化指标的做法是要利用经济手段来管理社会事务
C. 政府出台的指标体系既有控制功能，也能发挥积极的引导作用
D. 政府推进标准化管理的初衷很好，但政府不应主导标准的制定

9. 下列关于法律、秩序和自由关系的表述，不正确的是

- A. 法律为自由提供了保障 B. 秩序是法律的根本目的
C. 自由应受到法律的限制 D. 秩序是实现自由的条件

10. 根据我国《国旗法》规定，下列关于升挂国旗的说法，正确的是



- A. 全日制学校应当每日升挂国旗
- B. 地方人民政府应当每日升挂国旗
- C. 出入境的火车站应当每日升挂国旗
- D. 居民委员会在节假日应当升挂国旗

11. 李某在自家宅基地上建房后，下列行为不合法的是

- A. 在宅基地的空地上种树
- B. 在院子里建假山和鱼池
- C. 在房屋内加工外包玩具
- D. 将房屋转让给邻村的邻居张某

12. 甲为H公司的专职司机，醉酒驾车为公司送货，途中发生事故，导致乙的车辆受损，事故责任认定，甲负全责，对此下列说法不正确的是

- A. 甲醉酒驾驶机动车，应承担部分责任
- B. 乙无权要求H公司承担损害赔偿责任
- C. H公司可以解除与甲订立的劳动合同
- D. 甲违反了交通法规，应受到行政处罚

13. 某银行柜台前有“钱款当面点清，离柜概不负责的”提示，职员甲在办理业务时疏忽多付给乙1000元，又少付给丙500元，乙、丙均未及时发现。事后，银行与乙、丙之间就返还款项发生争议。对此，下列说法正确的是

- A. 甲应就发生的错误承担赔偿责任
- B. 银行无权要求乙返还多得的款项
- C. 丙无权要求银行补足少付的款项
- D. 银行的提示不能免除其法律责任

14. 2017年11月，中国申报的甲骨文成功入选联合国教科文组织的《世界记忆名录》。下列与甲骨文有关的说法，不正确的是

- A. 目前我国收藏和研究甲骨文的机构多属公益类事业单位
- B. 考古研究表明，甲骨文是中国目前发现的最古老的文字
- C. 甲骨文已具备汉字的六种造字方法，展现了中国文字的魅力
- D. 中国共产党领导的“二七”大罢工发生在发现甲骨文的省份

15. 现代市场经济中，商业信用主要是指以赊销方式完成商品交易。下列经济行为属于商业信用的是

- A. 小李通过支付宝在网上购买了心仪已久的特色商品
- B. 小张采用货到付款的方式从海外电商购买高档商品
- C. 小王经常在小区便利店拿东西并且按时在月底结账
- D. 小邢请同事垫资代为购买急需使用的一种新型药品

16. 共建“一带一路”倡议提出以来，中国与“一带一路”沿线国家的人文交流合作不断深入，下列不属于中国与“一带一路”沿线国家人文交流合作项目的

- A. 实施柬埔寨吴哥古迹和茶胶寺修复援建工程
- B. 开发建设乌兹别克斯坦花刺子模州希瓦古城
- C. 推动妈祖海洋文化发展并申报世界文化遗产
- D. 在智利、阿根廷德国支持下建设南极长城站

17. 合宪性审查一般包括两种情况：一种是审查法律法规和其他规范性文件是不是跟宪法相冲突；另一种是解决实际工作中的争议，尤其是国家机关权限争议比如有些机关说“这事归我干”或者“这些事不归我管”，出现分歧就需依靠宪法解决，由于宪法条文许多是原则性规定，有些还比较抽象，宪法条文到底是什么含义，需要权威解释。有了合宪性审查机制之后，宪法解释也是题中之义。

这段文字着重强调的是

- A. 合宪性审查可将宪法的原则性规定具体化
- B. 宪法解释机制和合宪性审查机制互为依凭
- C. 任何法律法规和规范性文件都不得违宪
- D. 依宪治国依法治国需要相应的制度建设

18. 白细胞俗称白血球，在人体中发挥着吞噬有害物质并产生抗体的作用，当病菌侵入人体时，白细胞会穿过毛细血管壁，集中到病菌入侵部位，将病菌包围住然后吞噬掉。因此，如果体内白细胞的数量高于正常值，很可能是因为身体有了炎症。我



们的身体在经历与疾病斗争的过程中会不断产生抗体，抵御疾病的能力也会随之增强。当身体不适时可以多喝水加强新陈代谢，并且尽量少服用抗生素，以免身体对药物形成依赖。

以下说法不符合文意的是

- A. 白细胞是人体健康不可或缺的卫士
- B. 体内白细胞值越低表明身体越健康
- C. 战胜疾病有赖于白细胞产生的抗体
- D. 尽量少用抗生素以避免产生耐药性

19. 有学者认为，关于人口抚养，既有老龄抚养比，还有少龄抚养比，两者相加的总和抚养比，才能真正反映劳动年龄人口的负担状况。如果通过敞放甚至刺激生育来抵消老龄化的影响，就会使少龄抚养比快速上升，从而推动总和抚养比激增。随着社会环境演变，少龄人口抚养的投入就会不断攀升。这样一来，劳动人口的总体负担不是减轻而是加重了。实际上，决定社会发展的关键不在人口年龄结构，而在人口真实贡献。

作者在这段文字中意在强调的是

- A. 未来社会劳动人口的负担可能会加重
- B. 少龄抚养比与老龄抚养比应基本均衡
- C. 现阶段不宜放开生育抵消老龄化影响
- D. 提升人口素质有助于降低总和抚养比

20. 近年来，中国文化产业迅速发展，电影、电视剧、图书出版物产量位居世界前列，在不断满足人民群众文化需求的同时，也为中国文化“走出去”提供了越来越丰富的产品。在“走出去”的过程中，一个重要问题日渐浮出水面——如何进一步提升文化产品的翻译水平，这个问题直接关系到文化“走出去”的广度和深度，关系到文化产品在其他国家和地区的被接受和受欢迎的程度。

以下概括不符合文意的是

- A. 翻译力量 and 水平是国家的软实力
- B. 翻译水平制约着一国的文化传播
- C. 翻译是文化产业走向世界的津梁
- D. 翻译是成就文化强国的首要因素

21. 有学者提出构建“20 世纪中国文化生活史”设想，认为既有的文学史著作绝大多数是作品加上思潮流派的历史，很少能看出各个时期普通读者的阅读、“消费”以及反应等状况。而这种新的文化史研究，将不再局限于作家与评论家、文学史家的“对话”，还会关注大量“匿名读者”的阅读行为以及这些行为多流露出来的普遍趣味、审美与判断，不但要写阐释史，也要写出隐藏的群体性文学活动史。“文学生活”研究关注文学生产、传播、阅读、消费、接受、影响等社会文化生活环节，这样的视野将生发许多新课题，使文学史研究展开新生命。

以下关于“20 世纪中国文学生活史”的说法，不符合文意的是

- A. 将生发文化史研究新的学术生长点
- B. 将大大拓展文学史研究的深度广度
- C. 将全面颠覆既有的文学史理论认识
- D. 将呈现各时期文学史发展鲜活样态

22. 中国的创新驱动发展理念始于 2005 年左右。基于劳动力、资源和环境的制约日趋严重，中国提出了加强自主研发战略，并提出至 2020 年进入创新型国家行列的目标。为此，中共政府出台了很很多政策措施，不少在发达经济体中也未有先例。其中结合网络时代特点提出的“大众创业、万众创新”，还作为创新政策案例被写入联合国决议。

这段文字意在强调的是

- A. 提出创新驱动发展理念以应对环境危机
- B. 自主研发战略的目标是进入发达经济体
- C. 中国不久将会率先进入创新型国家行列
- D. 中国的政策创新受到了国际瞩目和好评

23. 每年盛夏季节，华东沿海地区常出现高温天气，但有的年份盛夏又不那么炎热。科学家研究发现，这与太平洋上的副热带高压有关。如果受副热带高压边缘控制，华东沿海地区就会出现高温天气；如果副热带高压退到海上去了，酷热也就随之消退。那么，副热带高压究竟何时进、何时退呢？科学家进一步研究发现，当东太平洋热带水温高于常年时，副热带高压就会增强西伸，而当东太平洋热带水温低于常年时，副热带高压就会减弱东退。

这段文字意在说明

- A. 海洋与沿海地区气候变化密切相关



- B. 副热带高压是制造高温天气的元凶
C. 全球变暖导致了沿海地区气温上升
D. 华东沿海地区夏季的气温变化无常

24. 阳光是最好的防腐剂, 公开是促进司法公正, 提高司法质量, 培育司法_____精神的最好办法。公平正义不仅要靠公正司法得以实现。还要靠无死角的司法公开让人民群众切切实实_____到。

- A. 事业 感触
B. 专业 感知
C. 敬业 感觉
D. 职业 感受

25. 很多书法家把书法当成国学, 其实书法虽与国学_____, 但不能直接划等号。研究美、探讨美, 是书法研究的终极_____, 国学只是研究的方法和途径。

依次填入划横线处最恰当的一项是

- A. 殊途同归 目标
B. 一体两翼 追求
C. 不分彼此 体验
D. 息息相关 旨归

26. “大心脏”是经常出现在竞技体育中的词语, 通常用来形容运动员在最后时刻有良好的心理素质并_____. 竞技体育输赢毫厘间, “大心脏”是运动员在关键时刻神勇发挥的重要保证, 是在逆境中_____的力量源泉。

依次填入划横线处最恰当的一项是

- A. 反败为胜 不屈不挠
B. 出奇制胜 起死回生
C. 一击制胜 绝处逢生
D. 转败为胜 不离不弃

27. “国强必霸”“大国必战”的西方逻辑, 并不是人类社会应有的_____, 更不能成为历史发展的_____. 中国坚持和平发展道路的事实本身已经告诉世界, 推动建设相互尊重、公平正义、合作共赢的新型国际关系, 才是人类走向光明未来的_____。

依次填入划横线处最恰当的一项是

- A. 规则 定律 路径
B. 原则 规律 津梁
C. 守则 法律 征程
D. 法则 铁律 坦途

28. 尊重劳动, 尊重劳动者, 是事关社会根基的大命题。今天, 劳动者的内涵被_____地拓展。网络主播、职业电竞选手、健身私教、梦想规划师……这些之前很少见的工种被_____出来, 同时也_____了这个时代新的“人生赢家”。

依次填入划横线处最恰当的一项是

- A. 前所未有 创造 催生
B. 空前绝后 发掘 制造
C. 亘古未有 形塑 推出
D. 与时俱进 策划 演进

下列 28-32 题中, 分别给出了 5 个事件, 请从备选答案中选出 5 个事件排序最合理的一项。

29. ①张先生网购了一台取暖器
②张先生联系店家退回一份货款
③张先生收到两台取暖器
④张先生得知另一台取暖器是好友李先生送的
⑤张先生给店家又付了一份货款

- A. ③-④-②-①-⑤
B. ⑤-②-①-③-④
C. ④-③-②-①-⑤
D. ①-③-⑤-④-②

30. ①其他肉类销量上升

- ②牧草大面积枯萎
③牛羊出栏量大减
④气候异常, 草原降雨量减少
⑤牛羊肉价格上涨

- A. ①-⑤-②-④-③
B. ④-②-③-⑤-①
C. ⑤-②-③-①-④
D. ④-①-⑤-②-③

31. ①警察接到小李报警

- ②假期将临, 小李准备订车票回家
③小李改订机票, 顺利回家
④警察侦破诈骗网站, 追回票款
⑤小李不小心进入诈骗订票网站

- A. ①-③-④-②-⑤
B. ①-④-②-③-⑤
C. ②-⑤-①-④-③
D. ①-②-④-③-⑤



32. ①他收到“千人计划”材料和母校的邀请函
 ②他用最短的时间辞职、办好回国手续
 ③他创造的多项“中国第一”推动中国正式入“深地时代”
 ④他成为东北第一个回国的“千人计划”专家
 ⑤他带领团队展开深部探测攻关

- A. ⑤-④-②-①-③ B. ①-②-④-⑤-③
 C. ③-⑤-①-②-④ D. ①-②-③-④-⑤

33. ①生产出合格的生物航空煤油
 ②生物航空煤油被加注到 HU497 航班执飞客机上
 ③启动绿色生物航空煤油研发项目
 ④“地沟油”成功上天，飞越太平洋
 ⑤HU497 航班从首都国际机场腾空而起

- A. ③-①-②-⑤-④ B. ①-⑤-②-④-③
 C. ③-①-⑤-④-② D. ③-②-④-⑤-①

下列 34-40 题中，每道题给出一组相关的词，请在备选答案中找出一组与之在逻辑关系上最为贴近、相似或匹配的词。

34. 鲜奶：芝士

- A. 稻谷：米饭 B. 果汁：果酒
 C. 农庄：瓜果 D. 豆浆：腐竹

35. 物质：暗物质

- A. 声波：超声波 B. 音速：亚音速
 C. 健康：亚健康 D. 正义：非正义

36. 企鹅：极地

- A. 黑骏马：跑马场 B. 卫星：太空
 C. 白鳍豚：扬子江 D. 咖啡：巴西

37. 海淘：购物

- A. 风投：投资 B. 物流：配送
 C. 电网：输电 D. 微商：微信

38. 冬至：冬节

- A. 仲夏：七夕 B. 秋分：中秋
 C. 立春：春节 D. 端午：端阳

39. 移动支付：货币

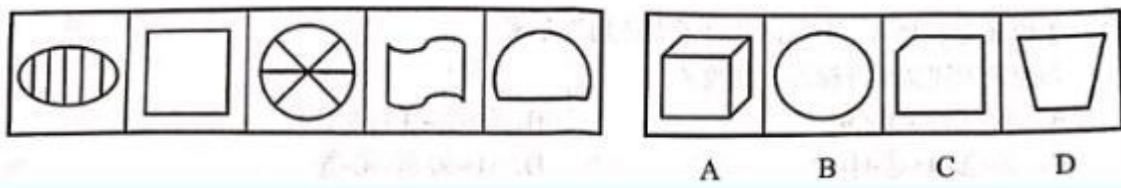
- A. 无人配送：货物 B. 视频聊天：手机
 C. 智慧物流：快递 D. 人工智能：软件

40. 秦腔：传统戏曲：昆曲

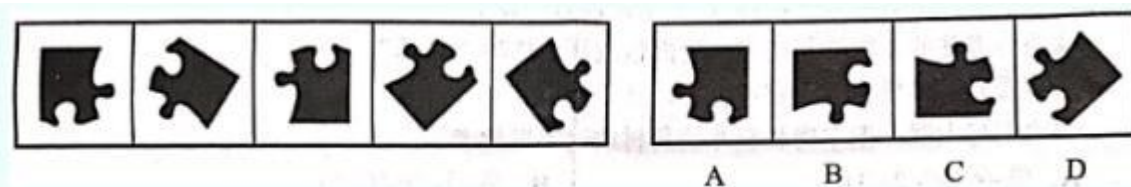
- A. 巨蟒：爬行动物：蜥蜴 B. 蓝：彩虹：黄
 C. 河蚌：软体动物：磷虾 D. 远：方向：近

下列 41-45 题中，左边给出五个图形，请你从右边四个图形选出唯一的一项，作为保持左边五个图规律性的第六个图。

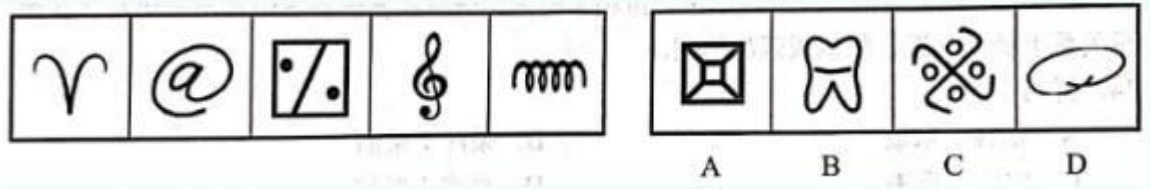
41.



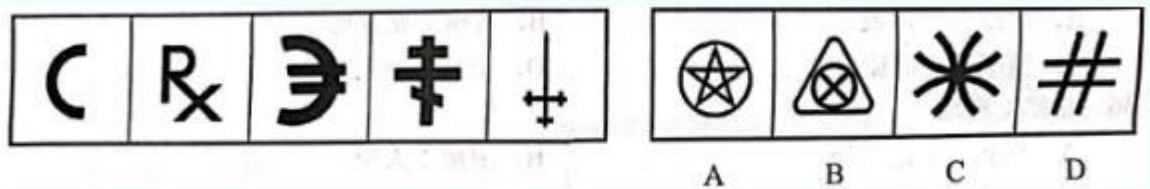
42.



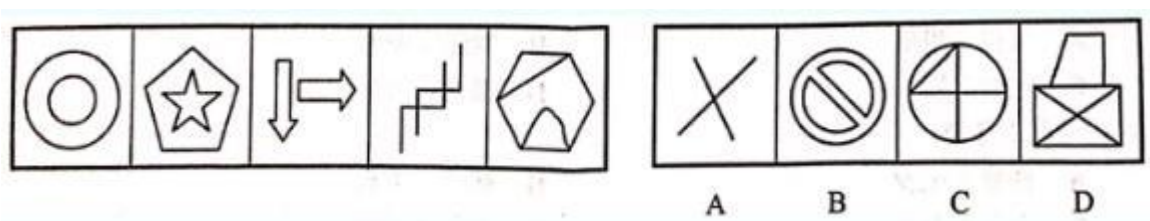
43



44



45



46. 在北太平洋海岸某处河口，每年秋天都会出现三文鱼洄游的壮观场面，这周围也常出现一种以三文鱼为猎物的海雕。观察者们发现了这样一个规律：如果这种海雕增加，那么可以知道三文鱼洄游数量增加了。

据此，可以推出以下哪项

- A. 如果海雕减少了，那么可以知道三文鱼洄游数减少了
- B. 三文鱼洄游数量增加了，就能观察到更多海雕
- C. 如果三文鱼洄游数量减少了，就可以判断海雕数量也减少了
- D. 三文鱼和海雕有平衡的种群数量增减关系

47. 某企业宣布了一项决定：“所有在这段业务繁忙时期愿意加班的员工，都有机会升职”。据此，以下说法正确的是

- A. 如果这段时间不愿意加班，就没有升职机会
- B. 如果有机会升职，就会愿意在这段时间加班
- C. 凡这段时间愿意加班的，没有不是有升职机会的
- D. 凡升职的，没有不是这段时间愿意加班的

48. 与去年相比，2017 年某地马拉松参赛人数增加了 12%，但青年组参赛者所占比例没有发生变化，老年组参赛人数没有发生变化。

据此，可以退出以下哪项？

- A. 青年组参赛人数比去年增加了 12%
- B. 2017 年该地马拉松增设了新的年龄组
- C. 除老年组外，其他各年龄组参赛总人数增加了 12%
- D. 除青年组外，其他各年龄组参赛总人数所占比例有所下降

49. 某市启动惠民文化消费电子券（文惠券）项目一年来，消费者共申领文惠券 9457 万元，撬动文化消费约 2.52 亿元。与去年相比，该市文化消费总量有了明显增长。据此，专家指出，文惠券能够刺激文化消费，对文化消费的增长有重要拉动作用。

以下哪项如果为真，最能削弱上述专家的观点？

- A. 绝大多数文惠券都没有被申领
- B. 文化消费者绝大多数都不使用文惠券
- C. 文惠券的申领者几乎很少进行文化消费
- D. 文惠券使用者的文化消费支出都比去年有所下降

50. “不时不食”是中华民族悠久的民俗传统，意思是不吃不合乎时令、季节的东西。在冬季，萝卜、青菜属于当季蔬菜，西红柿、黄瓜则属于反季蔬菜。

如果严格遵循这一传统，则下列说法正确的是



- A. 冬季可以吃萝卜、青菜 B. 夏季可以吃西红柿、黄瓜
C. 冬季不可以吃西红柿、黄瓜 D. 四种蔬菜中总有一种可以吃

51. 花店有百合、玫瑰、剑兰、康乃馨、勿忘我、马蹄莲等 6 个品种的鲜花，不同品种鲜花的搭配遵循如下原则：

- (1) 没有玫瑰，就没有百合；
(2) 玫瑰和康乃馨不能一起搭配；
(3) 只要有剑兰就一定有康乃馨，意为“健康”；
(4) 如果没有马蹄莲和勿忘我，就一定有康乃馨。

如果选择百合作为主花，再从其余 5 个品种中至少选择一种来搭配成组合花束，则下列说法正确的是

- A. 只能选择玫瑰搭配
B. 可以选择剑兰搭配
C. 如果选勿忘我，就不能选马蹄莲
D. 如果不选马蹄莲，就一定会选勿忘我

52. 某企业有一项规定，如果愿意派驻非洲，可享受半年工作、半年带薪休假的待遇，并且每年可携带家人出境旅游一次。

员工中既有愿意的，也有不愿意的。

根据以上信息，可以推出以下哪项？

- A. 该企业里只有派驻非洲的员工，才有半年带薪休假
B. 不愿意派驻非洲的员工，就没有携带家人出境旅游的福利
C. 携带家人出境旅游的，都是派驻非洲的员工
D. 该企业里有享受半年带薪休假的员工

53. 在某次足球循环赛中，赢过 J 队的球队都曾输给过 W 队，H 队赢过所有其他球队，输给 W 队的也都输给过 R 队。已知 J 队没有赢过一场比赛。

据此，可以推出以下哪项为真？

- A. R 队赢过 H 队 B. W 队没有输过球
C. W 队赢过 J 队 D. R 队赢过 W 队

54. 某政务服务中心一楼有公安、民政、人社和卫计共 4 个服务窗口，现计划按照业务量由多到少调整窗口的顺序。已知，调整前各窗口业务量如下：1 号窗口比民政窗口多；3 号窗口比 2 号窗口少；卫计窗口比公安窗口多；人社窗口比民政窗口少。卫计窗口不是 3 号窗口就是 4 号窗口。

据此，以下哪一项一定为真

- A. 公安窗口不是业务量最少的
B. 卫计窗口不是业务量最多的
C. 人社窗口应该从 4 号调整到 3 号
D. 民政窗口应该从 3 号调整到 2 号

55. 数据显示，英国米德尔塞克斯大学人力资源管理专业的学生中，有 67% 的人连第一年的学业都无法完成；伦敦城市大学的学生需要缴纳 9000 多英镑的学费，但是他们中有 59% 的人有挂科现象。专家指出，对于那些并不适合上大学的年轻人来说，上大学是得不偿失的教育，投资，获得技能的职业教育才能让他们实实在在地收益。

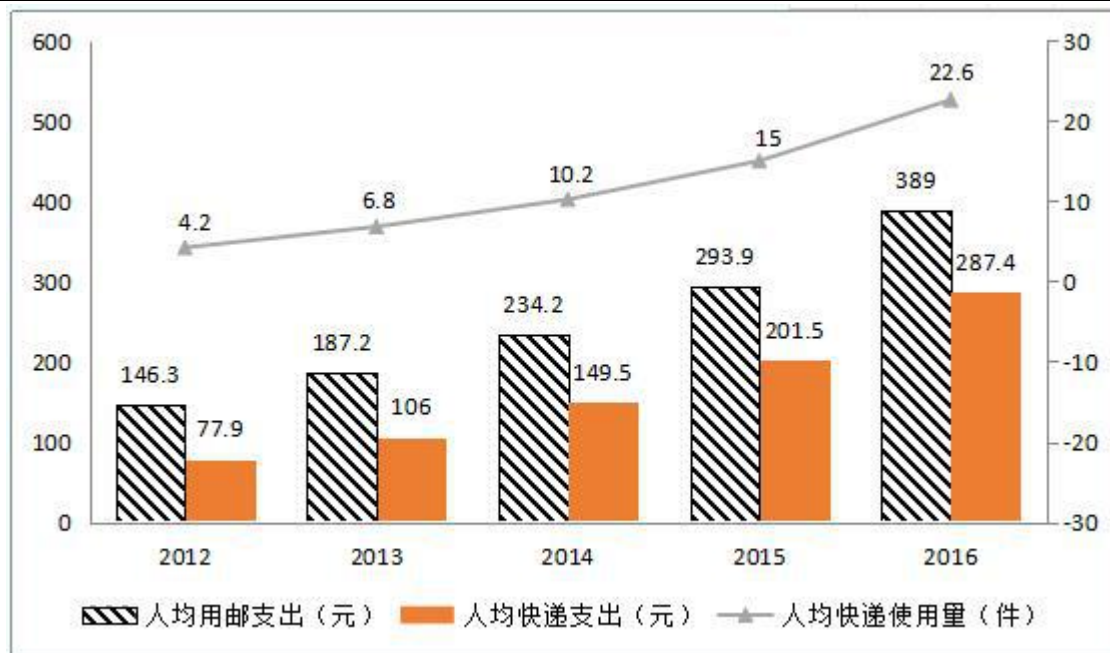
以下哪项如果为真，最能加强上述专家的观点？

- A. 英国大学教学管理严格，有很高的淘汰率，而职业教育教学管理相对宽松
B. 未能完成学业的大学生大都是由于无法支付高昂的学费，还有一部分是缺乏学术科研兴趣
C. 英国大学毕业生就业率持续走低，而职业教育发展不足导致很多技能岗位“一才难求”
D. 英国不重视职业教育，普遍认为“上大学才是最好和唯一的出路”

根据所给资料回答 56-60 题

2016 年，邮政行业平均每一营业网点服务面积为 44.3 平方公里，服务人口为 0.6 万人。邮政城区每日平均投递 2 次，农村每周平均投递 5 次。年人均函件量为 2.6 件，每百人订有报刊量为 9.8 份，年人均快递使用量为 226 件。年人均用邮支出 389.0 元，年人均快递支出 287.4 元。

2012-2016 年人均用邮支出、快递支出和快递使用量情况



56. 下列指标中，2016 年与 2012 年相比，年均增长率最高的是
- A. 平均每件快递支出 B. 人均快递使用量
- C. 人均用邮支出 D. 人均快递支出
57. 2013-2016 年，全国人均用邮支出比上年增长最快的年份是
- A. 2013 年 B. 2014 年 C. 2015 年 D. 2016 年
58. 2016 年全国邮政城区平均投递次数是农村的
- A. 1.6 倍 B. 2.1 倍 C. 2.8 倍 D. 3.2 倍
59. 2016 年全国平均每件快递支出是
- A. 5.2 元 B. 7.5 元 C. 9.6 元 D. 12.7 元
60. 下列说法不正确的是
- A. 2016 年，邮政行业平均每一营业网点服务人口为 6000 人
- B. 2012-2016 年，人均用邮支出增加额最多的年份是 2016 年
- C. 2013-2016 年，人均快递支出增长率逐年提高
- D. 2016 年我国人均函件量比快递使用量少 20 件

专业知识

一、单项选择题（10 小题，每小题 0.5 分，共 5 分。）

61. PC 机上的闪存存储器（Flash Memory）中存放的是
- A. 与计算机系统相关的一些参数 B. 语言处理程序
- C. 基本输入/输出系统 D. 操作系统
62. LED 显示器用于控制显示方式的器件是
- A. 半导体发光二极管 B. 有机材料涂层
- C. 液晶粒子 D. 阴极射线显像管
63. 下列是不同进制表示的数，其中最大数是
- A. (47)₈ B. (100110)₂ C. (38)₁₀ D. (28)₁₆
64. 在计算机中使用位图图形或矢量图形表示的媒体是
- A. 数字 B. 图像 C. 音频 D. 视频
65. 因计算机突然断电而导致存放在其中的内容丢失的存储器是
- A. 硬盘 B. CMOS C. ROM D. RAM
66. 软件测试是保证软件质量的有效手段，其方法有白盒测试和黑盒测试，负责白盒测试的是
- A. 用户 B. 程序员 C. 系统分析员 D. 系统测试工程师
67. 略
68. 现代操作系统对处理器进行管理的基本单位是
- A. 进程 B. 线程 C. 程序 D. 文件



69. 网络爬虫软件是一种爬取互联网上信息的软件，开发爬虫软件最适合采用的语言是：

- A. C++语言 B. Java 语言 C. Python 语言 D. R 语言

70. 略

二、多项选择题（共 5 小题，每小题 1 分，共 5 分。）

71. 我国巨型机发展位居世界前列，下列属于我国研制的巨型机有：

- A. 银河-II B. 曙光 4000 C. 红杉 D. 天河二号

72. 物联网提供的“无处不在的连接和在线服务”有

- A. 在线监测 B. 定位追溯 C. 报警联动 D. 数字医疗

73. 芯片组是 PC 机各组成部分互相连接和通信的枢纽，下列属于超大规模集成电路芯片组的是：

- A. 南桥芯片 B. CPU 芯片 C. 北桥芯片 D. CMOS 芯片

74. 虚拟现实是一种可以创建和体验虚拟世界的计算机系统，下列属于虚拟现实的有（）

- A. 机车行使模拟装置系统
B. 计算机太空旅游系统
C. 机票预订系统
D. 计算机集成制造系统

75. 下列属于 AI（人工智能）应用的有

- A. 姿态识别 B. 语音识别 C. 人脸识别 D. 自动驾驶

三、简答题（每小题 10 分 共 2 小题 共 20 分）

1. 目前很多用户使用云盘来存放自己的各种信息，请简述云存储系统的构成。

2. 请简述常见的几种验证码的识别方式

- ① 传统输入式验证码
② 输入式的图形验证码
③ 纯行为验证码
④ 图标选择与行为辅助
⑤ 点击式的图文验证与行为辅助
⑥ 智能验证码

四、实务题（每小题 20 分，共 60 分。）

1. 某百货公司有若干连锁商店，每家商店经营若干商品，每家商店有若干职工，但每个职工只能服务于一家商店，试描述该百货公司的 E-R 模型，并给出每个实体、联系的属性。

2. 一个网络，假定网络号为 172.16.0.0，中有 5 个子网，子网最大的主机数目为 300 台，最少主机数目为 3 台，请为该网络选择子网规划方案，并写出子网掩码。

3. 某企业局域网中的许多服务，如办公系统、资料下载等，通常出于安全考虑不允许员工直接通过外网访问，但这对出差在外的同事带来了不便；为解决这个问题，企业通过 VPN 连接实现远程安全接入；按照应用范围划分 VPN 的三种接入类型：远程接入 VPN、企业内部 VPN（内部网 VPN）、和企业扩展 VPN（外部网 VPN）。

（1）请给出这三种 VPN 类型的适用情况。

（2）画出远程接入 VPN 的网络拓扑结构图。



参考答案

1. A【解析】马克思指出：“我们判断这样一个变革时代也不能以它的意识为根据；相反，这个意识必须从物质生活的矛盾中，从社会生产力和生产关系之间的现存冲突去解释。”历史唯物主义认为，社会主要矛盾是时代变革的基本动力和显著标识，构成时代划分的根本尺度。社会主要矛盾不变，则时代不变，社会主要矛盾发生变化，时代必发生变化。十九大报告指出，进入新时代，是从党和国家事业发展的全局视野、从改革开放近40年历程和十八大以来5年取得的历史性成就和历史性变革的方位上，所作出的科学判断。因此，本题答案为A选项。

2. C【解析】“普天之下莫非王土，率土之滨莫非王臣”的意思是，苍天之下没有一块土地不是皇帝的辖地，四海之内没有一人不是皇帝的臣民。这是封建王朝的传统思想，与“天下一家”的概念相悖。因此，本题答案为C选项。

3. B【解析】唯物主义认为，物质是本原的，意识是派生的，物质决定意识；意识对物质具有能动作用。物质并不依赖于我们的感觉存在，也不取决于人的活动。物质的根本属性是独立于意识的客观实在性。对于这一根本属性不能只是从感性直观层面上去理解，而是必须置于实践之中去理解和确证。因此，本题答案为B选项。

4. A【解析】时间的一维性，就是指时间仅具有单一维度。时间是线性向前而不可逆的。”机不可失，时不再来“说的就是时间过去就不复返了，正是体现了时间的一维性。因此，本题答案为A选项。

5. D【解析】人口因素是指构成人类社会的有生命的个人的总和。是一个包括人口数量、质量、人口的构成、人口的发展、人口分布和迁移等各种因素的综合范畴。人口因素也是社会生活的必要条件之一，对社会的发展起着影响和制约的作用，人口因素对社会发展不能起直接的决定作用。对社会发展起决定作用的是生产方式。因此，本题答案为D选项。

6. B【解析】《关于建立现代医院管理体制的指导意见》指出，公立医院要依法依规进行经营管理和提供医疗服务，行使内部人事管理、机构设置、中层干部聘任、人员招聘和人才引进、内部绩效考核与薪酬分配、年度预算执行等经营管理自主权。因此，本题答案为B选项。

7. A【解析】中国是照明产品的生产和消费大国，节能灯、白炽灯产量均居世界首位。逐步淘汰白炽灯，对于促进中国照明电器行业结构优化升级、推动实现“十二五”节能减排目标任务、积极应对全球气候变化具有重要意义。BCD正确。因此，本题答案为A选项。

8. C【解析】义务教育学校标准化建设是“办好每一所学校，为每一个学生提供适合教育”理念的具体实践，是促进义务教育优质均衡发展、提升人民群众教育获得感的重要途径，也是推进义务教育城乡一体化、率先实现教育现代化的重要基础。开展义务教育学校标准化建设监测，是动态掌握各地各校标准化建设进程、有效推进全省义务教育优质均衡发展的重大举措，也是积极探索科学精准治理方式、切实提高义务教育治理水平的创新机制。开展义务教育学校标准化建设监测对义务教育学校标准化建设具有重要的助推和引领作用。因此，本题答案为C选项。

9. B【解析】秩序是法律的基本价值，而非法律的根本目的。秩序为其他法律价值的实现提供必要的保障。法律就是国家按照统治阶级的利益和意志制定或认可、并由国家强制力保证其实施的行为规范的总和。法的目的在于维护有利于统治阶级的社会关系和社会秩序，是统治阶级实现其统治的一项重要工具。因此，本题答案为B选项。

10. C【解析】《中华人民共和国国旗法》第五条规定，下列场所或者机构所在地，应当每日升挂国旗：（一）北京天安门广场、新华门；（二）全国人民代表大会常务委员会，国务院，中央军事委员会，最高人民法院，最高人民检察院；中国人民政治协商会议全国委员会；（三）外交部；（四）出境入境的机场、港口、火车站和其他边境口岸，边防海防哨所。

全日制学校，除寒假、暑假和星期日外，应当每日升挂国旗。A项错误；第六条国务院各部门，地方各级人民代表大会常务委员会、人民政府、人民法院、人民检察院，中国人民政治协商会议地方各级委员会，应当在工作日升挂国旗。B项错误；居民委员会在节假日可以升挂国旗，并不强制。D项错误。因此，本题答案为C选项。

11. D【解析】宅基地，也称“小产宅基地”，也称“小产权房”，是指农村的农户或个人使用集体、农户或个人所有的宅基地建成的住宅。“小产权房”无法办理产权登记，不能享有依法保障的不动产权。《物权法》第十三章第一百五十二条中规定，宅基地使用权人依法对集体所有的土地享有占有和使用的权利，有权依法利用该土地建造住宅及其附属设施。AB选项正确宅基地使用权不得单独转让，有下列转让情况，应认定无效：（1）城镇居民购买；（2）法人或其他组织购买；（3）转让人未经集体组织批准；（4）向集体组织成员以外的人转让；（5）受让人已有住房，不符合宅基地分配条件。宅基地使用权的转让必须同时具备以下条件：（1）转让人拥有二处以上的农村住房（含宅基地）；（2）同一集体经济组织内部成员转让；（3）受让人没有住房和宅基地，符合宅基地使用权分配条件；（4）转让行为征得集体组织同意；（5）宅基地使用权不得单独转让，地随房一并转让。因此，本题答案为D选项。

12. B【解析】甲是H公司的专职司机，主要职责是为公司送货。事故发生当天，甲驾驶机动车为公司送货，应认定为职务行为。依据《中华人民共和国侵权责任法》第三十四条，用人单位的工作人员因执行工作任务造成他人损害的，由用人单位承担侵权责任。乙有权要求H公司承担损害赔偿赔偿责任。因此，本题答案为B选项。



13.D【解析】“钱款当面点清，离柜概不负责的”不具备法律效应。民法通则与民事诉讼法等实体法与程序法中都有诉讼时效的，在合法的时限内有可以依法维权，面对法律的规定，如果当事人能有效举证并提出维权主张，法律仍予以保护。因此，本题答案为D选项。

14.D【解析】“二七”大罢工又称京汉铁路大罢工。中国工人运动第一次高潮中规模最大、最有影响的一次。1923年2月7日在吴佩孚的命令下湖北督军肖耀南借口调解工潮，诱骗工会代表到江岸工会会所“谈判”，工会代表在去工会办事处途中，遭到反动军队的枪击。因此，二七大罢工准确的说是发生在湖北。甲骨文于19世纪末年在殷代都城遗址（今河南安阳小屯）被发现。因此，本题答案为D选项。

15.C【解析】商业信用是指工商企业之间在买卖商品时，以商品形式提供的信用。其典型形式是由商品销售企业对购买企业以赊销方式提供的信用。赊销是以信用为基础的销售，卖方与买方签订购货协议后，卖方让买方取走货物，而买方按照协议在规定日期付款或分期付款形式付清货款的过程。因此，本题答案为C选项。

16.B【解析】“一带一路”沿途国家有亚洲43国，中东欧16国，独联体4国，非洲1国，共64国，不含智利、阿根廷等南美洲国家。因此，本题答案为D选项。

17.B【解析】材料为分总结构。首先介绍合宪性审查有两种情况及其具体审查的内容，接着指出怎样审查，即，依靠宪法解决，而宪法条文是需要解释的，尾句总结，有了合宪性审查机制之后，宪法解释也是非常关键的。选项B有效地结合了材料的两个主题词“合宪性审查、法律解释”，当选为正确答案。

18.B【解析】材料中指出“如果体内白细胞的数量高于正常值，很可能是因为身体有了炎症”，并不能推出白细胞值越低身体越健康，且根据常识也可以判断，白细胞值越低也说明身体健康状况不佳，B项错误。A、C中“人体健康不可或缺的卫士、战胜疾病有赖于白细胞产生的抗体”可由白细胞吞噬病菌的过程推出，D项根据尾句判断正确。因此选择B项。

19.C【解析】分析材料，首句先引出一些学者的观点，第二句由“如果”的条件从句指出，敞放甚至刺激生育来抵消老龄化的影响会带来负面的结果，三、四、五句进一步解释说明。材料的重点即在于敞放生育抵消老龄化是有负面效果的，即现阶段不宜放开生育抵消老龄化影响。故选择C。

20.D【解析】由尾句翻译水平关系到文化“走出去”的广度和深度，关系到被接受和受欢迎的程度可知，翻译力量和水平是国家的软实力、翻译水平制约文化传播、翻译是文化走向世界的桥梁，A、B、C的说法正确；D中“成就文化强国的首要因素”在材料中没有依据，错误。因此选择D。

21.C【解析】根据材料，新的文化史研究会关注新的内容，生发许多新课题，使文学史研究展开新生面。据此，选项中“新的学术生长点、拓展文学史研究的深度广度、发展鲜活样态”的说法都可以推出，而C项“全面颠覆”的说法无从推出，错误。因此选择C。

22.D【解析】因果结构。“为此”是因此的意思，引出材料的关键句，重点强调的是中国政府的创新措施比较有优势。D项跟关键句的意思一致。A、B、C项均围绕“为此”之前的内容，因此选择D项。

23.B【解析】材料在第二句中引出观点，即高温天气与太平洋上的副热带高压有关，下文具体阐述，选项中含有关键词“副热带高压”的只有B项。因此选择B。

24.D【解析】第一空考察固定搭配，法律职业精神、法制职业精神或司法职业精神为固定搭配，“事业、专业、敬业”均不能搭配，且第二空代入也正确。因此选择D。

25.D【解析】第一空由“但不能直接划等号”可知，书法和国学是有密切关系的，并不能体现通过不同途径达到同一目的的“殊途同归”，排除A；一体两翼是以一个事物为主体，两个事物围绕这个事物发展，也不符合第一空的意思，排除B；旨归是主旨、要旨的意思，材料中研究美、探讨美是书法研究的主要目的而非体验，排除C。因此选择D。

26.C【解析】第一空前后并未体现失败，A、D中的反败为胜、转败为胜错误，排除A、D；B中起死回生在材料中并无体现，排除B。因此选择C。

27.D【解析】第一空前后为递进关系，D项中的“法则、铁律”符合；且D中三个词语的搭配也都正确，A、B中前两空不存在递进关系，C中历史发展的法律搭配错误，。因此选择D。

28.A【解析】第一空，空前绝后是从前没有过，今后也不会再有的意思，语义过重，排除；第二空，网络主播等之前很少见的工种现在出来了，这些工种是从无到有的，创造、发掘含有此意，而形塑是按照一定的要求来实施定向塑造或培养，即形成与塑造的意思，策划是筹划、谋划的意思，均不符合，排除C、D。因此选择A项。

29.D【解析】本题考查的是事件排序类。事情起源于张先生网购了一台取暖器，收到两台后，就又给卖家付了一份贷款，后来知道是好友送的，联系店家退回一份贷款。因此，本题答案为D选项。

30.B【解析】本题考查的是事件排序类。气候异常，草原降雨量减少，导致牧草大面积枯萎，牛羊出栏量大减，牛羊肉价格上涨，其他肉类销量上升。因此，本题答案为B选项。

31.C【解析】本题考查的是事件排序类。事情发生在小李假期将近，订车票被骗，警察帮助其追回票款，小李最后改坐飞机回家。因此，本题答案为C选项。



32.B【解析】本题考查的是事件排序类。事情发生在“他”收到“千人计划”材料，决定回国，接着带着他的团队攻坚克难，创造了很多中国第一。因此，本题答案为B选项。

33.A【解析】本题考查的是事件排序类。绿色生物航空煤油研发项目先要启动，接着生产出航空煤油，加注到HU497航班执飞客机上，起飞，飞越太平洋。因此，本题答案为A选项。

34.B【解析】本题考查的是对应关系。芝士又称奶酪，芝士是发酵的牛奶，即牛奶是芝士的原材料。A选项：稻谷去壳经过蒸煮成为米饭，与题干的逻辑关系不一致；B项：果汁通过发酵成为果酒，即果汁是果酒的原材料，与题干的逻辑关系一致；C项：农庄里有瓜果，与题干的逻辑关系不一致；D项：豆腐和腐竹是并列关系，与题干的逻辑关系不一致。因此本题答案为B选项。

35.A【解析】本题考查的是包含关系。暗物质是一种因存在现有理论无法解释的现象而假想出的物质，即暗物质是物质的一种。A项：超声波是一种频率高于20000赫兹的声波，即超声波是声波的一种，与题干的逻辑关系一致；B项：亚音速是指低于声音的传播速度，音速是声音的传播速度，即亚音速和音速是并列关系，与题干的逻辑关系不一致；C项：亚健康是指人体处于健康和疾病之间的一种状态，即亚健康和健康是并列关系，与题干的逻辑关系不一致；D项：正义和非正义是矛盾关系，与题干的逻辑关系不一致。因此，本题答案为A选项。

36.C【解析】本题考查的是对应关系。企鹅生活在极地。A项：黑骏马可能在跑马场，与题干的逻辑关系不一致；B项：卫星必然在太空这种环境中，与题干的逻辑关系一致；C项：白鳍豚分布在长江中下游及与其连通的洞庭湖、鄱阳湖、钱塘江等水域中，尤以湖北省沙市以下的湖南、湖北、安徽、江苏的长江段为多，扬子江等同于长江，且白鳍豚称为“扬子江女神”，白鳍豚生活在扬子江，与题干的逻辑关系一致；D项：巴西只是咖啡的产地之一，与题干的逻辑关系不一致。当B、C均正确时，但是C选项与题干都是动物，优于B选项。因此，本题答案为C选项。

37.A【解析】本题考查的是包含关系。海淘是一种购物方式。A项：风投是一种投资方式，雨天的逻辑关系一致；B项：物流是物品从供应地向接收地的实体流动过程中，根据实际需要，将运输、储存、装卸搬运、包装、流通加工、配送、信息处理等功能有机结合起来实现用户要求的过程，配送是物流中的一步，与题干的逻辑关系不一致；C项：用电网输电，与题干的逻辑关系不一致；D项：微商在微信上卖东西，与题干的逻辑关系不一致。因此，本题答案为A选项。

38.D【解析】本题考查的是同一关系。冬至指的就是冬节。A项：仲夏就是指夏天的第二个月，与七夕无关，与题干的逻辑关系不一致；B项：秋分是个节气，中秋是个传统节日，两者无关，与题干的逻辑关系不一致；C项：立春是第一个节气，和春节不是同一关系，与题干的逻辑关系不一致；D项：端午指的就是端阳，与题干的逻辑关系一致。因此，本题答案为D选项。

39.D【解析】本题考查的是对应关系。移动支付必须有货币的支持。A项：无人配送货物，与题干的逻辑关系不一致；B项：手机是视频聊天的工具之一，与题干的逻辑关系不一致；C项：智慧物流是一种新型的快递方式，与题干的逻辑关系不一致；D项：人工智能必须有软件的支持，与题干的逻辑关系一致。因此，本题答案为D选项。

40.A【解析】本题考查的是包含关系。秦腔和昆曲都是传统戏曲的一种，即种属关系。A项：巨蟒和蜥蜴都是爬行动物的一种，与题干的逻辑关系一致；B项：彩虹中有黄色和蓝色，是组成关系，而不是种属关系，与题干的逻辑关系不一致；C项：河蚌是软体动物，而磷虾是节足动物，与题干的逻辑关系不一致；D项：方向是指东南西北中，而非远近，与题干的逻辑关系不一致。因此，本题答案为A选项。

41.B【解析】本题考查的是数量类。题干中直线的数量为5、4、3、2、1、（0），符合这一规律的只有B选项因此本题答案为B选项。

42.C【解析】本题考查的是位置类。题干中每个图形都是同一个图形经过旋转后的图形，而选项中只有C选项符合这一规律，其他选项都必须发生翻转。当然，本体也可使用时针法，题干中时针方向相同，选项与题干时针方向相同的只有C选项。因此，本题答案为C选项。

43.A【解析】本题考查的是数量类。题干中封闭面的数量分别为0、1、2、3、4、（5），符合这一规律的只有A选项。因此，本题答案为A选项。

44.D【解析】本题考查的是数量类。题干中曲线的数量为1、1、1、0、0、（0），符合这一规律的只有D选项。因此，本题答案为D选项。

45.A【解析】本题考查的是数量类。题干中每个图形都是由两笔组成，符合这一规律的只有A选项。因此，本题答案为A选项。

46.C【解析】本题考查的是翻译推理。题干可翻译为：海雕增加→三文鱼洄游数量增加。A项：可翻译为“海雕减少→三文鱼洄游数量减少”，根据题干，否前只能推不确定结论，排除；B项：可翻译为“三文鱼洄游数量增加→海雕增加”，根据题干，肯后只能推不确定结论，排除；C项：可翻译为“三文鱼洄游数量减少→海雕减少”，根据题干，否后必否前，正确；D项：无中生有。因此，本题答案为C选项。

47.C【解析】本题考查的是翻译推理。题干可翻译为：在这段业务繁忙时期愿意加班→有机会升职。A项：该选项可翻译为“-愿意加班→-机会升职”，根据题干，否前只能推不确定结论，排除；B项：该选项可翻译为“机会升职→愿意加班”，



根据题干, 肯后只能推不确定结论, 排除; C 项: 该选项等同为“所有这段时间愿意加班的都有升职机会, 与题干一致; D 项: 该选项等同为“所有升职的都是这段时间愿意加班的”, 可翻译为“升职→愿意加班”, 根据题干, 肯后只能推不确定结论, 排除。因此, 本题答案为 C 选项。

48. A 【解析】本题考查的是日常推理。假设 2016 年为 N 人参加, 参加青年组参赛者 X 人, 那么 2017 年为 112%N 人, 参加青年组参赛者 Y 人, 题干中提到“青年组参赛者所占比例没有发生变化”即列方程为: $Y \div 112\%N = X \div N$, 即 $Y = 112\%X$, 即今年青年组的参赛人数比去年增加了 12%, A 项正确。因此, 本题答案为 A 选项。

49. B 【解析】本题考查的是论证类。题干的论点为: 文惠券能够刺激文化消费, 对文化消费的增长有重要拉动作用; 论据为: 某市启动惠民文化消费电子券(文惠券)项目一年来, 消费者共申领文惠券 9457 万元, 撬动文化消费约 2.52 亿元。与去年相比, 该市文化消费总量有了明显增长。A 项: 绝大数文惠券有木有被申领, 与文惠券是否可以刺激文化消费, 话题不一致; B 项: 文化消费者绝大多数都不使用文惠券, 说明文化消费跟文惠券之间没有关系, 直接否定论点; C 项: 文惠券的申领者几乎很少进行文化消费, 并没有说明文惠券的申领者在进行文化消费时, 是否使用文惠券, 所以结果不确定性; D 项: 文惠券使用者的文化消费支出都比去年有所下降, 与题干的论点无关。因此, 本题答案为 B 选项。

50. C 【解析】本题考查的是翻译推理。①“不时不食”即“如果不时, 那么不食”, 可翻译为: 合乎时令、季节的东西→吃②在冬季, 萝卜、青菜属于当季蔬菜③在冬季, 西红柿、黄瓜则属于反季蔬菜。A 项: 利用②, 代入①, 肯前只能推确定结论, 所以不知道吃不吃, 排除; B、C 项: 利用③, 带入①, 肯前必肯后, 即冬天不能吃西红柿、黄瓜, C 正确, 但是没提到夏天是否可以吃, 排除 B 选项; D 项: 无中生有, 排除。因此, 本题答案为 C 选项。

51. D 【解析】本题考查的是翻译推理。题干可翻译为: ①玫瑰→百合②玫瑰→康乃馨③剑兰→康乃馨④马蹄莲且勿忘我→康乃馨⑤百合。利用⑤, 代入①, 得到有玫瑰, 继续使用②递推, 得到没有康乃馨, 利用③否后必否前, 得到没有剑兰, 排除 B 选项; 利用没有康乃馨, 通过④, 否后必否前, 可得: 马蹄莲或者勿忘我, 排除 A 选项; “马蹄莲或者勿忘我”可翻译为“-马蹄莲→勿忘我”, C 选项错误, D 选项正确。因此, 本题答案为 D 选项。

52. D 【解析】本题考查的是翻译推理。题干可翻译为: ①派驻非洲→可享受半年工作、半年带薪休假的待遇并且每年可携带家人出境旅游一次②员工中既有愿意的, 也有不愿意的。A 项: 可翻译为: “半年带薪休假→派驻非洲”, 根据题干, 肯后只能推不确定结论, 排除; B 项: 可翻译为“-派驻非洲→携带家人出境旅游的福利”, 否定前件只能推不确定结论, 排除; C 项: 可翻译为: “携带家人出境旅游→派驻非洲”, 根据题干, 肯后只能推不确定结论, 排除; D 项: 根据②, 有的人愿意派驻非洲, 肯前必肯后, 这些人可以享受半年带薪休假, 该选项正确。因此, 本题答案为 D 选项。

53. A 【解析】本题考查的是翻译推理+分析推理。题干可翻译为: ①赢过 J 队的球队→输给过 W 队②H 队赢过所有其他球队③输给 W 队的球队→输给过 R 队④J 队没有赢过一场比赛。根据②, 可知 H 队赢过 J 队, 利用①, 肯前必肯后, 说明 H 队输给过 W 队, 再利用③递推, 说明 H 队输给过 R 队, 即 R 队赢过 H 队, A 项正确。因此, 本题答案为 A 选项。

54. A 【解析】本题考查的是分析推理。题干中条件如下: ①1 号>民政②3 号<2 号③卫计>公安④人社<民政⑤卫计窗口不是 3 号窗口就是 4 号窗口。利用①和③, 可知 1 号>民政>人社, 即 1 号不是民政、不是人社, 又根据⑤, 1 号不是卫计, 可得: 1 号为公安, 又因为 1 号>民政>人社, 说明 1 号(公安)不是最少的, A 选项正确。因此, 本题答案为 A 选项。

55. C 【解析】本题考查的是论证类。题干的论点为: 对于那些并不适合上大学的年轻人来说, 上大学是得不偿失的教育, 投资, 获得技能的职业教育才能让他们实实在在地收益; 论据为: 数据显示, 英国米德尔塞克斯大学人力资源管理专业的学生中, 有 67% 的人连第一年的学业都无法完成; 伦敦城市大学的学生需要缴纳 9000 多英镑的学费, 但是他们中有 59% 的人有挂科现象。A 项: 大学与职业教育教学管理是否严格, 与题干中的论点话题不一致; B 项: 该选项指出的是未能完成学业的大学生的原因, 没有提到为什么选择职业教育, 话题不一致; C 项: 大学生学出来就业率低, 那么上大学得不偿失, 职业教育发展不足导致很多技能岗位“一才难求”, 说明获得技能的职业教育才能让他们实实在在地收益, 用论据达到加强效果; D 项: 英国不重视职业教育, 重视大学, 与题干的论点背离, 即达到削弱效果。因此, 本题答案为 C 选项。

56. B 【解析】根据公式, 得到年均增长率 = $\sqrt[n]{\frac{2016 \text{ 年量}}{2012 \text{ 年量}}} - 1$, 比较年均增长率的大小, 只需比较 $\frac{2016 \text{ 年量}}{2012 \text{ 年量}}$ 的大小即可。A 选

项平均每件快递支出 = 人快递支出 / 人快递使用量, 则四个选项比较: $\frac{287.4}{77.9} = \frac{287.4}{77.9} \times \frac{4.2}{22.6} \approx 0.69$, $\frac{22.6}{4.2} \approx 5.4$, $\frac{389}{146.3} \approx 2.7$,

$\frac{287.4}{77.9} \approx 3.7$, 所以 B 选项最大。因此, 本题答案选 B。

57. D 【解析】



【解析】2013 年增长率 $= \frac{187.2-146.3}{146.3} = \frac{40.9}{146.3} \approx 0.28$, 2014 年增长率 $= \frac{234.2-187.2}{187.2} = \frac{47}{187.2} \approx$

0.25, 2015 年增长率 $= \frac{293.9-234.2}{234.2} = \frac{59.7}{234.2} \approx 0.25$, 2016 年增长率 $= \frac{389-293.9}{293.9} = \frac{95.1}{293.9} \approx 0.32$, 所

以最快的是 2016 年。因此, 本题答案为 D 选项。

58. C 【解析】2016 年全国邮政城区平均投递次数与农村的比重 $= \frac{2 \times 365}{5 \times 52} = \frac{730}{260} \approx 2.8$ 倍。因本题答案为 C 选项。

59. D 【解析】2016 年全国平均每件快递支出 $= 287.4 / 22.6 \approx 12.7$ 元。因此, 本题答案为 D 选项。

60. A 【解析】

【解析】A 选项, 2016 年, 邮政行业平均每一营业网点服务人口 $= 0.6$ 万 $= 6000$ 人, 正确。

B 选项, 2012-2016 年人均用邮支出增加额分别为: 2013 年 $= 187.2 - 146.3 = 40.9$, 2014 年 $= 234.2 - 187.2 = 47$, 2015 年 $= 293.9 - 234.2 = 59.7$, 2016 年 $= 389 - 293.9 = 95.1$, 增加额最多的年份是 2016 年, 正确。

C 选项, 人均快递支出增长率分别为: 2013 年 $= \frac{106}{77.9} - 1 \approx 1.36 - 1 \approx 0.36$, 2014 年 $= \frac{149.5}{106} -$

$1 \approx 1.41 - 1 = 0.41$, 2015 年 $= \frac{201.5}{149.5} - 1 \approx 1.3 - 1 = 0.3$, 2016 年 $= \frac{287.4}{201.5} - 1 \approx 1.42 - 1 = 0.42$,

所以并不是逐年提高, 不正确。

D 选项, 2016 年我国人均函件量-人均快递使用量 $= 2.6 - 22.6 = -20$ 件, 正确。

第二部分 专业知识和专业能力

一、单项选择题

61. A 【解析】闪烁存储器多用于存储主板配置信息, A 符合。

62. A 【解析】LED 显示器 (LED panel), 是一种通过控制半导体发光二极管的显示方式, 用来显示文字、图形、图像、动画、行情、视频、录像信号等各种信息的显示屏幕。

63. D 【解析】每个数值都转换十进制 $(47)_{10} = 39$ $(100110)_2 = 38$ $(28)_{16} = 40$

64. B 【解析】图像有多种含义, 其中最常见的是指各种图形和影像的总称。位图就是有像素单元组成的图片。矢量图, 也叫做向量图, 简单的说, 就是缩放不失真的图像格式。该题题干已明确了答案范围, 故选 B。

65. D 【解析】RAM 即随机存储内存, 这种存储器在断电时将丢失其存储内容, 故主要用于存储短时间使用的程序。

66. D 【解析】黑盒测试: 测试要在软件的接口处进行, 这种方法是把测试对象看做一个黑盒子, 测试人员完全不考虑程序内部的逻辑结构和内部特性, 只依据程序的需求规格说明书, 检查程序的功能是否符合它的功能说明。白盒测试: 需已知产品的内部工作过程, 通过测试证明每种内部操作是否符合设计规格要求, 所有内部成分是否以经过检查, 应交由系统测试工程师进行该项操作, 故选 D。

68. A 【解析】操作系统资源的分配依旧是进程, 线程公用非配给进程的资源。

69. C 【解析】原则上以上语言均可编写爬虫脚本, Python 语言库资源较多, 并且在网页抓取后的处理更快、更干净, 优势较为明显, 故 Python 语言更适合编写网络爬虫脚本。选 C

70. A

二、多项选择题

71. ABD

72. ABC

73. BC

74. AB

75. ABCD

三、简答题 (每小题 10 分 共 2 小题 共 20 分)

1. 目前很多用户使用云盘来存放自己的各种信息, 请简述云存储系统的构成

答案：FC 光纤通道存储设备，可以是 NAS 和 iSCSI 等 IP 存储设备，也可以是 SCSI 或 SAS 等 DAS 存储设备。云存储中的存储设备往往数量庞大且分布多不同地域，彼此之间通过广域网、互联网或者 FC 光纤通道网络连接在一起。存储设备之上是一个统一存储设备管理系统，可以实现存储设备的逻辑虚拟化管理、多链路冗余管理，以及硬件设备的状态监控和故障维护。

CDN 内容分发系统、数据加密技术保证云存储中的数据不会被未授权的用户所访问，同时，通过各种数据备份和容灾技术和措施可以保证云存储中的数据不会丢失，保证云存储自身的安全和稳定。

IPTV 和视频点播应用平台、网络硬盘引用平台，远程数据备份应用平台等。

2. 请简述常见的几种验证码的识别方式

①传统输入式验证码

主要是通过用户输入图片中的字母、数字、汉字等进行验证。

②输入式的图形验证码

有精美图案，识别文本也清晰可认，专注于广告。

③纯行为验证码

照要求将备选碎片直线滑动到正确的位置

④图标选择与行为辅助

给出一组图片，按要求点击其中一张或者多张。借用万物识别的难度阻挡机器。

⑤点击式的图文验证与行为辅助

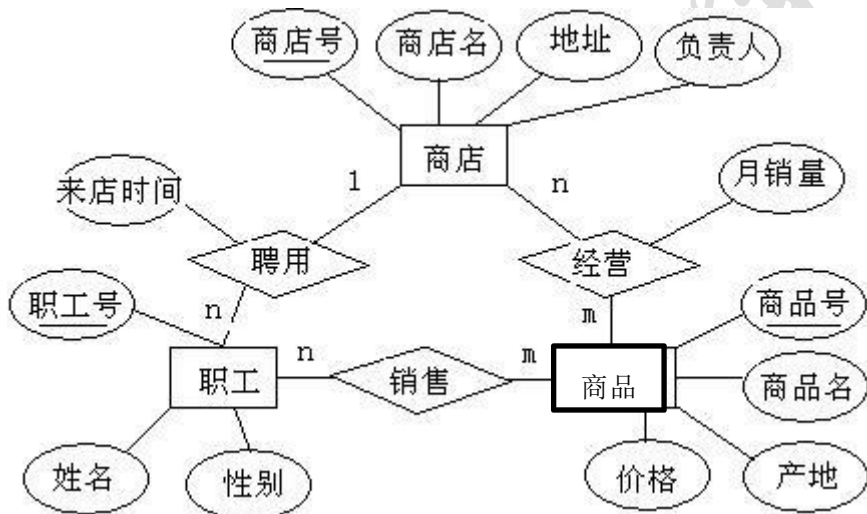
通过文字提醒用户点击图中相同字的位置进行验证。

⑥智能验证码

通过行为特征、设备指纹、数据风控等技术，正常用户免验证，异常用户强制验证

四、实务题

1. 【参考答案】



(1) 有 3 个实体：商店、职工、商品。

(2) 各实体的属性：

商店（商店号，商店名，地址，负责人） 商品（商品号，商品名，产地，价格） 职工（职工号，姓名，性别，工资）

(3) 各实体间的联系：

职工和商店之间的“聘用”联系，有一个来店时间属性； 商店和商品之间的“经营”联系，有一个月销量属性； 职工和商品之间的“销售”联系。

聘用（职工号，商店号，来店时间） 销售（职工号，商品号）

经营（商店号，商品号，月销量）

2. 【参考答案】

第一步：确定子网号位数。根据题目要求，可知创建的子网数至少要有 5 个，每个子网容纳的主机数至少要有 300，只要达到这两个条件，那么所用的子网号的位数就可以确定了。从题目要求可知使用的 IP 为 B 类地址，那么只考虑后两个字节即可，即考虑从 IP 后 16 位“借”几位作为子网号。

假设子网号为 2 位，则创建的子网数为 4，明显不满足条件。假设子网号为 3 位，则创建的子网数为 8，符合子网数的条件。第二步：继续考虑是否符合容纳主机数的条件。

可以容纳的主机数为 $2^{13} > 300$ 符合主机数条件，则该方案可取。

具体方案借 3 位可以形成 8 个子网，网络中可容纳主机数量大于 300 台。具体 IP 分配方案如下：

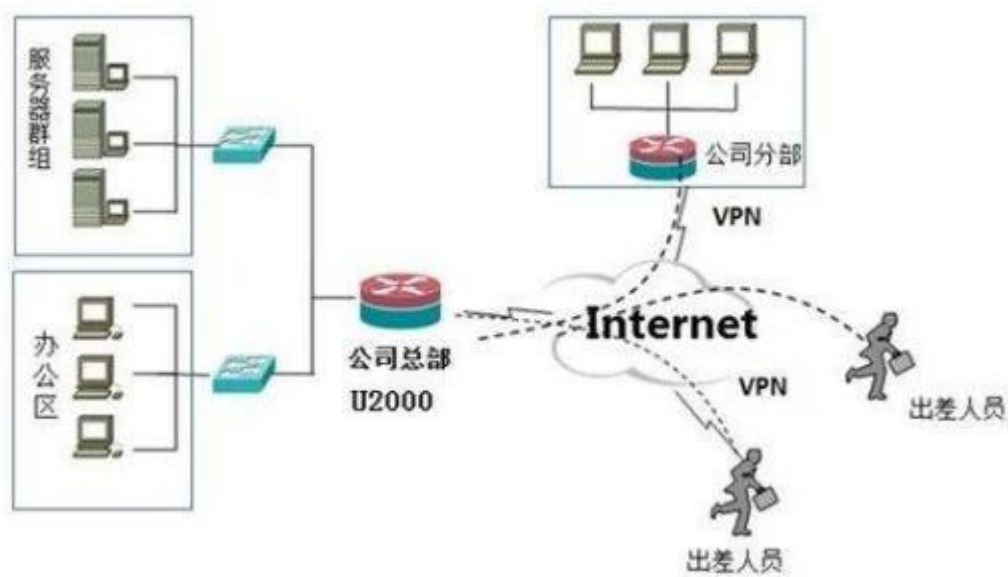
子网	网路号	广播号	子网掩码
子网 1	172.16.0.0	172.16.31.255	255.255.224.0
子网 2	172.16.32.0	172.16.63.255	255.255.224.0
子网 3	172.16.64.0	172.16.95.255	255.255.224.0
子网 4	172.16.96.0	172.16.127.255	255.255.224.0
子网 5	172.16.128.0	172.16.159.255	255.255.224.0
子网 6	172.16.160.0	172.16.191.255	255.255.224.0
子网 7	172.16.192.0	172.16.223.255	255.255.224.0
子网 8	172.16.224.0	172.16.255.255	255.255.224.0

以外，还可以取为 4 位、5 位、6 位、7 位。但要注意的是，选定的方案就不能同时出现子网号位数不同的情况，即出现子网掩码不同的情况。

3.（1）

- 1) 远程接入 VPN：可以通过多种接入技术为企业的远程雇员提供与企业的连接。接入方法可以用 56k 调制解调器，ISDN 和 XDSL。主要用于企业员工或企业的小分支机构通过远程拨号的方式构建的虚拟网。
- 2) 企业内部 VPN（内部网 VPN）：应用主要是实现用户内部网络各 LAN 的安全互联。
- 3) 企业扩展 VPN（外部网 VPN）：将若干个企业的 Intranet VPN 结合起来构成一个大的虚拟企业内部网络，从而为企业与它的业务伙伴提供灵活、安全的连接。

（2）画出远程接入 VPN 的网络拓扑结构图。





我爱学习，学习使我快乐