

# 2017上半年江苏事业单位招聘考试 《综合知识和能力素质》

计算机类(解析)

文政公务员  
江苏公务员考试中心



江苏公务员考试信息



江苏事业单位招聘信息



2017 年上半年江苏事业单位考试计算机类答案和解析

第一部分 常识判断

1、正确答案是 D。【解析】人类命运共同体即命运共同体，指：在追求本国利益时兼顾他国合理关切，在谋求本国发展中促进各国共同发展。由 2012 年秋天中共十八大报告中首次提出。党的十八大报告强调，人类只有一个地球，各国共处一个世界，要倡导“人类命运共同体”意识。习总书记后首次会见外国人士就表示，国际社会日益成为一个你中有我、我中有你的“命运共同体”，面对世界经济的复杂形势和全球性问题，任何国家都不可能独善其身。“命运共同体”是近年来中国政府反复强调的关于人类社会的新理念。四个选项说法均正确。

2、正确答案是 A。【解析】设立河北雄安新区，是以习近平同志为核心的党中央深入推进京津冀协同发展作出的一项重大决策部署。规划建设雄安新区，有利于集中疏解北京非首都功能，有利于提升河北经济社会发展质量和水平，有利于拓展区域发展新空间，对于集中疏解北京非首都功能，探索人口经济密集地区优化开发新模式，调整优化京津冀城市布局和空间结构，培育创新驱动发展新引擎，具有重大现实意义和深远历史意义。集中疏解北京的首都功能说法错误。

3、正确答案是 D。【解析】精准扶贫是粗放扶贫的对称。是指针对不同贫困区域环境、不同贫困农户状况，运用科学有效程序对扶贫区域、扶贫对象实施精确识别、精确帮扶、精确管理的治贫方式，也就是解决扶谁、谁扶、怎么扶、扶到什么程度的问题。精准扶贫主要是解决扶贫中的低质、低效问题，通过对贫困村、贫困户的准确识别并建档立卡，全面掌握贫困人口的数量、分布、贫困程度、致贫原因、脱贫门路、帮扶措施和帮扶责任等，使所有扶贫措施与贫困识别结果相衔接，因村施策、因户施策、因人施策，做到对扶贫对象精准化识别、对扶贫资源精确化配置、对扶贫目标精细化管理、对脱贫责任精准化考核，改“大水漫灌”为“精确滴灌”，扶真贫、真扶贫，确保如期稳定脱贫。综上，D 项最符合要求。

4、正确答案是 A。【解析】在 2016 年 12 月 14 日至 16 日召开的中央经济工作会议提出，党的十八大以来，初步确立了适应经济发展新常态的经济政策框架。会议系统阐述了适应经济发展新常态的经济政策框架，形成以新发展理念为指导、以供给侧结构性改革为主线的政策体系，故本题正确答案为 A。

5、正确答案是 D。【解析】A 选项表现的是质量互变规律，要注重量变引起质变；B 的大意是，吃到树上结的果实，想到了结果实的树，喝到了河中的水，想到了河水的来源，体现的是联系的观点；C 的意思是，甘甜的瓜同苦味的蒂相连，甜美的枣却生长于荆棘之中，本句表现的是矛盾双方相互转化；D 选项的大意是：善于学习的人能透彻地认识事物的道理；善于实践的人能把事物中的疑难探究清楚。本项符合题干的两点论和重点论，故本题选择 D。

6、正确答案是 D。【解析】公共部门是指被国家授予公共权力，并以社会的公共利益为组织目标，管理各项社会公共事务，向全体社会成员提供法定服务的政府组织。私人部门一般都是赢利单位，追求效益、效率是它的价值取向，不能享有公共权力，故本题选择 D。

7、正确答案是 C。【解析】A,B,D 都属于拓展和畅通群众需求表达渠道方式，只有 C 选项的开通移动政务发布平台，属于政府依法行政，发布信息的方式和内容，与拓展和畅通群众需求表达渠道无关，故本题选择 C。

8、正确答案是 D。【解析】2016 年中共中央办公厅、国务院办公厅印发了《关于改革社会组织管理制度促进社会组织健康有序发展的意见》，强调要大力培育发展社区社会组织。本次《意见》的发布，进一步提出了“降低准入门槛、积极扶持发展、增强服务功能”等培育发展社区社会组织的具体方向。A 项属于降低准入门槛，B 项属于积极扶持发展的做法，C 项属于增强服务功能，也体现了社会组织的互助性，D 项和本题无关，故本题选择 D。

9、正确答案是 D。【解析】本题干体现的是：法律的溯及既往原则，在我国，一般情况下法律是不溯及既往的，但如果按新法不构成犯罪或处罚较轻的，即溯及既往，适用新法。因此在特殊情况下可以有条件的对当事人溯及既往，A、C 本身说法错误，B 项和题干无关。故本题选择 D。

10、正确答案是 A。【解析】公民平等权的合理差别主要指特定的身份在相同的情形下所享有的平等权，在本题的四个选项中，只有 A 选项是针对全体公民的这个身份，而 B 是对待军人遗属，C 是针对残疾人的，D 是针对女职工的，故 B,C,D 都属于公民平等权合理差别的情形。因此本题选择 A。

11、正确答案是 B。【解析】《工伤保险条例》第十四条规定，职工有下列情形之一的，应当认定为工伤：（一）在工作时间和工作场所内，因工作原因受到事故伤害的；（六）在上下班途中，受到非本人主要责任的交通事故或者城市轨道交通、客运轮渡、火车事故伤害的；（七）法律、行政法规规定应当认定为工伤的其他情形。第十五条 职工有下列情形之一的，视同工伤：（一）在工作时间和工作岗位，突发疾病死亡或者在 48 小时之内经抢救无效死亡的；（二）在抢险救灾等维护国家利益、公共利益活动中受到伤害的；（三）职工原在军队服役，因战、因公负伤致残，已取得革命伤残军人证，到用人单位后旧伤复发的。职工有前款第（一）项、第（二）项情形的，按照本条例的有关规定享受工伤保险待遇；职工有前款第（三）项情形的，按照本条例的有关规定享受除一次性伤残补助金以外的工伤保险待遇。第十六条 职工符合本条例第十四条、第十五条



的规定，但是有下列情形之一的，不得认定为工伤或者视同工伤：（一）故意犯罪的；（二）醉酒或者吸毒的；（三）自残或者自杀的。根据以上相关规定，综合四个选项，故本题选择 B。

12、正确答案是 D。【解析】《产品质量法》规定：因产品存在缺陷造成人身、他人财产损害的，受害人可以向产品的生产者要求赔偿，也可以向产品的销售者要求赔偿，属于生产者过错的销售者赔偿之后可以向生产者要求追偿，属于销售者责任的生产者赔偿之后可以向销售者追偿。A 项说法错误，《流通领域商品质量监督管理办法》更明确规定，奖品、赠品等视同销售的商品，B 项错误，赵女士虽未使用该产品，但商家所销售产品侵犯了其合法权益，可以索赔，C 项错误。王女士虽不是购买者但合法权益遭受损害可以要求生产者赔偿。所以 D 项正确。

13、正确答案是 D。【解析】高速公路分时段差异收费能够有效调节大家的出行时间，避免某段公路需求过度或者不足，A 项正确。分时段差异化收费正是从供给侧进行车辆出行改革，为企业合理安排车辆出行时间提供选择，有效调节高速公路的车流量，B、C 项正确。此措施对增加货车上高速的频率没有必然影响，D 项说法不准确。

14、正确答案是 D。【解析】A 项出自唐朝诗人张继的《枫桥夜泊》描写的是苏州，B 项出自王勃的《滕王阁序》，描写的是南昌滕王阁，C 项出自王之涣《凉州词二首·其一》描写的是玉门关，玉门关位于甘肃，D 项出自唐朝诗人崔颢《登黄鹤楼》，黄鹤楼位于武汉，所以 D 项正确。

15、正确答案是 B。【解析】长征五号首次飞行任务的圆满成功，使我国运载火箭的规模实现了从中型到大型的跨越，进入空间能力提升了两倍多。我国成为包括美国和俄罗斯在内的世界主流火箭阵营的一员。但其运载能力并非世界第一，美国土星 5 号运载火箭排第一。

16、正确答案是 D。【解析】本题是主旨概括题。作者在开头首先指出市场的良好运行，离不开政府、市场和社会三者的耦合，接下来作者对这一观点展开分析。通过阅读可知本文段是“总-分”结构，因此重点是“市场运行良好，需要政府、市场与社会这样一个国家治理三维结构得以有效地耦合。”其强调的是市场不能离开政府与社会，因此 D 选项是对文段重点的同义替换。【辨析】本题易错选 C 项。C 项表述所强调的是政府对于市场经济运行的作用，而文段重点强调的是市场与政府的关系。因此 C 项错误。A、B 两项的内容在文段“分”的部分，因此 A、B 两项错误。

17、正确答案是 C。【解析】本题是主旨概括题。作者在文段开头指出好的书法家要重视精神，接着通过例句八大山人和启功先生的作品来论证这一观点。因此本文段是“总-分”结构，文段的重点在第一句，即强调的是精神在书法创作中的重要性，因此本题应当选 C。【辨析】A 项说的是书法家应当具备情怀，而文段所强调不仅仅是情怀，还包括理性意识，救赎精神，这些都是冲击“精神”的高原，因此 A 项错误。B 项说的是艺术创作，而文段说的是书法家，主体不符，B 项错误。D 项的表述内容是举例论证部分，因此排除。

18、正确答案是 D。【解析】本题是主旨概括题。通过阅读文段可知作者通过“同理”一词引导了一个并列关系，文段前半部分说的是嗜酸菌在冶金中的作用，后半部分说的是嗜酸菌在土壤保护上的作用。由于文段是并列关系，因此正确选项应当是能够全面准确概括到文段的选项。因此本题应当选 D。【辨析】由于整个文段论述的是嗜酸菌的作用，而不是其特征，因此 A 项错误。B、C 两项由于并没有全面概括整个文段，所以 B、C 错误。

19、正确答案是 B。【解析】通过阅读文段可知，文段的主旨是虽然认识和解释事物的客观性很难，但是我们任然应当去追求认识解释事物的客观性。因此只有 B 项与文意相符。【辨析】A、C 两项说人在认识和解释事物上达到客观是不可能的，而文段说的却是这一过程永无止境，也就是说人是可以客观地认识和解释事物的，只是这一过程比较长，因此 A、C 两项排除。D 项强调的是用客观态度去认识，而文段论述的是我们要去实现认识和解释社会的客观性，因此 D 项排除。

20、正确答案是 C。【解析】通过阅读整个文段，核心意思表达为根据现实的条件来发展理论，不能生搬硬套，理论实践要相对应。A、B、D 都强调了匹配性和对应性，C 选项强调的是要进行实践。故选 C。【出处】田国强：现代经济学的基本分析框架与研究方法。

## 第二部分 言语理解

22. 正确答案是 A。【解析】这是一道语句衔接题，横线放在文末，表达的是对前文的总结亦或者是就近衔接，从文意来看最后一句话中说明的是设置隐私权的一个作用，所以能准确总结这句话的是 A，A 选项当中的意义一词就体现出了设置隐私权的作用，B 选项跟前面的文意重复了，C 选项时态不正确，文段中说明的是“为了恢复竞争的平衡”而 C 选项说的是恢复了。D 选项话题不正确。故选 A。

23. 正确答案是 B。【解析】分析语境来看，文段中说明的是一个短期的目标，目标是一种想要达到的目标或者是境界，具有一种不确定性。而固有和应有是本来就有的、确定性的。内在是事物本身固有的，也是一种确定性。所以第一空排除 A、C、D 选项。潜在这个词表达的是一种不确定性，再将冲突带入验证符合题意。故选 B。

24. 正确答案是 A。【解析】根据语境信息可知，第一空中学者对传统书写教育的积极作用持有的是认同的观点。显而易见指的是形容事情或道理很明显，极容易看清，契合语境，保留；不言而喻指的是不用说就可以明白，形容道理很明显，契合语境，保留；毋庸置疑指的是事实明显或理由充分，根本就没有怀疑的余地，用在此处彰显的是书写教育积极作用非常正确，不可怀疑，契合语境；众所周知意指大家都知道的事理，符合语境。第二空，传承书写文化符合常用搭配，因此答案为 A。宣





扬指的是广泛传布、传扬,一般不与文化搭配,排除B;发扬指的是发展和提倡之意,一般与民主、传统、优良作风等搭配,排除C;传递指的是递送,辗转递送之意,不能与文化搭配,排除。

25. 正确答案是 D。【解析】根据语境信息可知,商业养老保险在个人和家庭商业养老保障计划中发挥着重要的作用。B项“提供者”及C项“发起者”均有创办人的意思,不契合语境信息,排除。第二空,语境中说明的是商业养老保险是社会养老保障体系中的重要组成部分,其已参与到了社会养老保障体系之中,故为“参与者”。因此,答案为D。A项“倡导者”是指对于某种行为、活动发起意见或建议并且帮助人们从事这一行为的人,不契合语境信息,排除。

26. 正确答案是 B。【解析】根据语境信息可知,第一空重点阐述的是传统媒体的生存环境发生了重大的变化,由之前的告诉增长转化为了近年的慢增长,因此填入第一空的词语应与“高速增长”呈现相反相对的关系。A项“一败涂地”形容失败到了不可收拾的地步,词义过重,排除;C项“江河日下”形容的是情况一天天的坏下去,勉强可以,保留;B项的“盛极而衰”指事物由鼎盛转化为衰败,契合语境;D项“一落千丈”用来形容声誉、地位或经济状况急剧下降,而文段中传统媒体的衰落是一个发展的过程,而非是一个急剧变化的过程,排除D项。第二空考察常用搭配,C项“差错”多和产生一词搭配,排除C项。第三空,根据语境信息需要填入一个名词属性的词语,B项“考量”含名词属性。因此,答案为B。

27. 【答案】B

【解析】根据语境信息可知,填入第一空的词语应和“纵横的大局观”呈并列关系且要修饰“视野”一词。A项“广泛性”侧重指的是范围广阔,不能修饰视野,排除A;C项“概括性”是指将事物的共同特点归结在一起,不契合语境信息,排除。第三空,体现的是作者对前辈学者治学能力由衷的赞美之情,因此B项的“感叹不已”契合语境,而“望尘莫及”指的是差距比较大,赶不上别人,语境中并未出现对比和比较,排除D项。因此,答案为B。

28. 正确答案是 A。【解析】事件排序类。根据过度捕捞-休渔措施-恢复繁荣的顺序可知选择A选项。

29. 正确答案是 A。【解析】事件排序类。根据宣传-买毛坯-装修-乔迁的顺序可知选择A选项

30. 正确答案是 C。【解析】事件排序类。根据加入队伍-小女孩离开-招呼回到前面-小女孩排到最后面可知选择C选项。

31. 正确答案是 A。【解析】事件排序类。根据严查问题-收受贿款-查问题的顺序可知选择A选项。

32. 正确答案是 B。【解析】事件排序类。根据收短信-中毒-丢钱的顺序可知选择B选项。

33. 【答案】B【解析】反对关系。唐诗宋词为两种古代文学形式,为反对关系,汉赋和元曲同样为两种古代文学形式,故选择B选项。

34. 【答案】C

【解析】种属关系。创业是就业的一种方式,练习也是学习的一种方式,故选择C选项。

35. 【答案】A

【解析】对应关系。依靠论据进行论证,依靠权力进行统治,故选择A选项。

36. 【答案】C

【解析】语法关系。股东监管企业,军队保卫国家,故选择C选项。

37. 【答案】D

【解析】对应关系。西湖位于浙江,雷峰塔是西湖的代表性景点;黄山位于安徽,迎客松是黄山的代表性景点,故选择D选项。

38. 【答案】B

【解析】数量类。题干中直线段数量依次为0、1、2、3、4,应选择直线段数量为5的选项,故选择B选项。

39. 【答案】C

【解析】数量类。题干中纵向直线段数量依次为1、2、3、4、5,应选择直线段数量为6的选项,故选择C选项。

40. 【答案】C

【解析】样式类。题干中所有图形均由一个正方形和一个“S”状直线构成,根据“S”的形状可知BD不符合要求,而“S”与正方形恰好构成2个三角形,故选择C选项。

41. 【答案】A

【解析】数量类。题干每幅图均由两种元素构成,A选项符合要求,故选择A选项。

42. 【答案】B

【解析】平面拼合类。根据平行边关系拼合可得B选项。

43. 【答案】B

【解析】平面拼合类。根据平行边关系拼合可得B选项。

44. 【答案】A

【解析】平面拼合类。根据平行边关系拼合可得A选项。

45. 【答案】B



【解析】定义判断。题干关键词：老同事、老同学或老朋友；养老模式。A 和 C 两个选项不是老人，而 D 选项只是邀请小住几日，并非养老。B 选项符合要求。

46. 【答案】D

【解析】定义判断。题干关键词：装忙；并不忙。ABC 三个选项中都是真忙。D 选项 确实是“装忙”， 符合要求。

47. 【答案】A

【解析】定义判断。题干关键词：打折促销手段；不能按照约定内容提供服务。A 选项中报名时并未打折，而且属于顾客自身原因无法上课，不符合要求；而 B 选项中的会员卡一定是会比普通消费方式有优惠，符合要求。故选择 A 选项。

48. 【答案】B

【解析】定义判断。题干关键词：特定职业任务；清醒的认识；充分的信心。ACD 三个选项中都没有选择符合自己实际能力的工作。B 选项确实是选择了体现自己能力的职业，符合要求。

49. 【答案】C

【解析】定义判断。题干关键词：单位利益；赋予下属；参与决策。A 选项中下属 未参与决策；B 选项未出现下属；D 选项未体现单位利益。C 选项符合要求。

50. 【答案】C

【解析】翻译推理。A 选项为“坚定信念→共产党”，在题干中找不到对应意思；B 选项为“没有坚定信念→不能坚持”，与题干中的“坚定信念→坚持”不相同；D 选项为“不 骄傲→不消沉”，在题干中找不到对应意思；C 选项为“不能抵制→没有坚定信念”，是题干的逆否等价形式，正确。故选择 C 选项。

51. 【答案】A

【解析】前提假设。题干论点：如果人类基因组编写计划成功实现，就有可能造出 没有生物学意义上父母的人，从而挑战“人的定义”这个最为根本的哲学问题。A 选项为必不可少的条件，如果人并非是存在生物学意义上父母的人，则就算造出没有父母的人，也不能挑战人的定义。其余选项均为无关选项，故选择 A 选项。

52. 【答案】C

【解析】分析推理。在 5 人中招聘 3 人，而甲乙两人中最多只招聘一人，则在丙丁戊当中至少招录 2 人，而在招录戊时一定招录丁，所以在丙丁戊中无论如何选择 2 人，都一定会选择丁。故选择 C 选项。

53. 【答案】B

【解析】分析推理。王英住南湾小区，而单身的博士都在南湖公寓，说明王英不可能既是博士又单身，而王英既是博士又有车，说明王英不可能单身。故选择B 选项。

54. 【答案】D

【解析】加强支持。题干论点：我国高铁应恢复最高时速 350 公里；论据：运营的 硬件和软件实力均十分雄厚。A 选项涉及到的是时机和意义，与中国高铁的软硬件无关；B 选项涉及到的是旅客对于时间的感受，同样属于无关选项；C 选项有削弱的成分；D 选项中可以支持，涉及到的技术余量，属于硬件范畴。故选择 D 选项。

55. 【答案】D

【解析】分析推理。根据条件（1）（3）（4），可知丙队调研村落，乙队调研园林，丁队调研海滩，而甲队不调研寺庙，只能调研道观，调研寺庙的是剩下的戊。再结合条件（2）可得，如果戊队不去山西，则丁队不去广西。而在所有的五个省份中，只有广西沿海，所以 调查海滩的丁队必然去广西， 逆否可得戊队去山西。故选择 D 选项。

56. 【答案】B

【解析】本题考查的是混合增长率。由混合增长率的知识点可知，整体是“全国”，它由部分“城市”和“农村”组成，那么整体“全国”的居民消费价格同比增长率应该介于部分“农村”和“城市”的增长率之间。由材料中表格数据可以看出，食品烟酒消费价格的全国上涨比率为 3.8%，城市的上涨比率为 3.7%，那么农村的上涨比率应该>3.8%，因此食品烟酒的消费价格上涨比率农村要大于城市。同理，农村的消费价格上涨比率大于城市的还有交通和通信、教育文化和娱乐。因此答案选择 B。

57. 【答案】A

【解析】本题要求上半年全国居民消费价格最低和最高的月份，锁定材料中折线图的虚线部分，显示的是居民消费价格的月度环比数据，可以看出，上半年中 1 月、2 月份的 月度环比上涨比率都为正值，因此 1 月、2 月份居民消费价格都在增长，从 3 月份开始一直到 6 月份，环比上涨比率都为负值，因此说明从 3 月份开始居民消费价格都是下降的状态。因此居民消费价格最高的月份必是

2 月份，排除 C、D 选项，最低的月份必是两头的 1 月份 或者是 6 月份，结合选项，B 排除， 答案应选择 A 选项。

58. 【答案】C



【解析】锁定材料表格中数据，全国医疗保健价格上涨比率为 3.8%，衣着价格上涨比率为 1.4%，居住价格上涨比率为 1.6%，因此医疗保健价格上涨比率比衣着要高  $3.8\%-1.4\%=2.4\%$ ，即高出 2.4 个百分点。医疗保健价格上涨比率比居住要高  $3.8\%-1.6\%=2.2\%$ ，即高出 2.2 个百分点。因此，答案选择 C。

59. 【答案】C 【解析】题目要求全国居民消费价格比上月有所下降的月份个数，则锁定材料中折线图的虚线部分的月度环比数据，只要找到月度环比上涨比率为负数的月份即为下降的月份，直接读数可知，3 月、4 月、5 月、6 月、10 月这五个月的月度环比上涨比率为负，即比上月有所下降。因此，答案选择 C 选项。

60. 【答案】D 【解析】A 选项，锁定折线图实线部分，发现全国居民消费价格 1-12 月份月度同比上涨比率都为正数，因此说明各个月份全国居民消费价格都高于上年同期，A 选项正确；又由实线部分的月度同比数据可知，2 月、3 月、4 月的月度同比上涨率都是 2.3%，那么说明 15 年 3 月、4 月的月度环比上涨率和 16 年 3 月、4 月的月度环比上涨率相同，因此选项 B、C 正确。因此不正确的选项为 D 选项。

## 一、单项选择题

61. 【答案】B。解析：图灵被称为人工智能之父，诺依曼是公认的现代计算机之父，他发明的计算机体系结构沿用至今

62. 【答案】D。解析：最基本的逻辑门是与门、非门、或门，分别  $A*B$ 、或  $A'$ 、 $A+B$ 。逻辑门就是用高低电平来表示对应的 1 和 0。与门是 A 和 B 都为 1 结果为 1，否则为 0；非门是 1 变 0、0 变 1；或门是 A 和 B 都是 0 才为 0，否则是 1。异或门可以有前面三种变换而来： $\oplus$  为“异或”运算符，亦或门是在 A 和 B 相等时为 0，不等时为 1。

63. 【答案】A。解析：虚拟存储器是由操作系统提供的假想的特大存储器，它使得应用程序认为它拥有连续的可用的内存（一个连续完整的地址空间），而实际上，它通常是被分隔成多个物理内存碎片，还有部分暂时存储在硬盘上，在需要时把数据从硬盘从硬盘调入到内存中，同时把内存中不用的数据调出到硬盘中。目前，大多数操作系统都使用了虚拟内存，如 Windows 家族的“虚拟内存”；Linux 的“交换空间”等。

64. 【答案】D。解析：无损压缩格式，是利用数据的统计冗余进行压缩，可完全恢复原始数据而不引起任何失真，但压缩率是受到数据统计冗余度的理论限制。常见的无损压缩有 Shannon-Fano（香农）编码，Huffman（霍夫曼）编码，游程（Run-length）编码，LZW（Lempel-Ziv-Welch）编码和算术编码等。有损压缩是利用了人类对图像或声波中的某些频率成分不敏感的特性，允许压缩过程中损失一定的信息；虽然不能完全恢复原始数据，但是所损失的部分对理解原始图像的影响缩小，却换来了大得多的压缩比。常见的有损压缩有常见的压缩方法有：PCM（脉冲编码调制），预测编码，变换编码，插值和外推法，统计编码，矢量量化和子带编码等，混合编码是广泛采用的方法。

65. 【答案】A。解析：路由器（Router），是连接因特网中各局域网、广域网的设备，它会根据信道的情况自动选择和设定路由，以最佳路径，按前后顺序发送信号。路由器连接不同的网络，选择最优的路径发送数据，工作在网络层。防火墙是一种位于内部网络与外部网络之间的网络安全系统，依照特定的规则，允许或者限制传输的数据通过。集线器也称 Hub，主要功能是对接收到的信号进行再生整形放大，以扩大网络的传输距离，同时把所有节点集中在以它为中心的节点上，工作在物理层。

66. 【答案】B。解析：调制解调器是一种计算机硬件，它能把计算机的数字信号翻译成可沿普通电话线传送的模拟信号，而这些模拟信号又可被线路另一端的另一个调制解调器接收，并译成计算机可懂的语言。根据信号去调整载波是调制过程，把载波信号恢复成原始信号是解调过程。

67. 【答案】D。解析：图有 2 种遍历方式：深度优先和广度优先。深度优先搜索法是树的先根遍历的推广，它的基本思想是：从图 G 的某个顶点  $v_0$  出发，访问  $v_0$ ，然后选择一个与  $v_0$  相邻且没被访问过的顶点  $v_i$  访问，再从  $v_i$  出发选择一个与  $v_i$  相邻且未被访问的顶点  $v_j$  进行访问，依次继续。如果当前被访问过的顶点的所有邻接顶点都被访问，则退回到已被访问的顶点序列中最后一个拥有未被访问的相邻顶点的顶点  $w$ ，从  $w$  出发按同样的方法向前遍历，直到图中所有顶点都被访问。图的广度优先搜索是树的按层次遍历的推广，它的基本思想是：首先访问初始点  $v_i$ ，并将其标记为已访问过，接着访问  $v_i$  的所有未被访问过的邻接点  $v_{i1}, v_{i2}, \dots, v_{it}$ ，并均标记已访问过，然后再按照  $v_{i1}, v_{i2}, \dots, v_{it}$  的次序，访问每一个顶点的所有未被访问过的邻接点，并均标记为已访问过，依次类推，直到图中所有和初始点  $v_i$  有路径相通的顶点都被访问过为止。深度优先就是从一顶点开始，沿着任意一个相邻顶点一直往前访问，直到到达一个顶点，该顶点的所有相邻顶





点都已经被访问过，那么就往后退，退到最后一个拥有未被访问过的顶点，如同一个蚂蚁沿着图的边爬，沿着还没爬过的边一直往前爬，直到到了一个顶点发现这个顶点所有的边都爬过了，就往后退，退到还有边没被爬过的顶点，继续爬。广度优先就是这个蚂蚁遇到一个顶点就先把这个顶点关联的边全爬一遍，记住爬的过程中遇到的新顶点，等到这个顶点的边爬玩后，再从记住的新顶点中按次序继续上面爬的过程，直到所有的边都爬完，这个和网络爬虫类似。

68. 【答案】D。解析：核磁共振成像仪的接收线圈只能检测到旋转的宏观横向磁化矢量。在信号采集时刻，组织的宏观横向磁化矢量越大，其信号就越强。矢量图是由线条来组成图像形状，然后填充颜色，矢量图缩放不会失真。

69. 【答案】A。解析：动态测试分白盒测试和黑盒测试。白盒是根据程序内部逻辑来设计测试用例，包括语句覆盖、判定覆盖、条件覆盖、判定/条件覆盖、条件组合覆盖、路径覆盖。黑盒测试根据规格说明所规定的功能来设计测试用例，包括等价类划分、边界值分析和错误猜测。

70. 【答案】C。解析：大数据分析的是数据之间的相关关系。

## 二、多项选择题

71. 【答案】CD。解析：编译型语言是把源码直接翻译成机器可执行的指令，生成二进制的目标程序，执行速度快但是可移植性差；解释型是在执行过程中再把源码一行一行的解释成机器指令，可移植性高，效率低下，解释型语言一般有专门虚拟机去解释执行字节码。C、C++、Delphi、Pascal、FORTRAN 都是编译型语言，Java、Basic、javascript、python 都是解释型语言。python 会先把源代码编译成 python 字节码，java 有点复杂，java 源代码被编译成字节码（不是计算机能直接识别的二进制程序），但是现在有 JIT 技术，对于经常使用到的代码会即时编译成机器码以提高效率，这又是编译型语言的特点，总的来说 java 是一门解释型语言。

72. 【答案】ABCD。解析：预处理包括数据清洗、数据集成、数据变换和数据规约。

73. 【答案】BCD。解析：word、ppt 和 html 里都可以加入超链接。txt 是纯文本文件，不能加超链接。

74. 【答案】ABCD。解析：双机热备是目前的 active/standby 模式，当 active 服务器出现问题时，激活 standby 机器，接管 active 的业务。双工备份是两台机器均为活动，共同提供服务，实现了负载均衡和互为备份。

75. 【答案】ABC。解析：线性表和队列都是线性结构的，堆栈这个说法有歧义，堆在数据结构中一般是完全二叉树；在内存分配领域是指程序申请一段内存，是链式存储结构；而栈是线性结构。这里认为堆栈就是堆栈，是线性结构。树的结点可以有多个子结点，不符合线性结构定义。

## 三、简答题

1. 【参考答案】目前汉字主要通过键盘输入到计算机中，汉字输入有不同的输入法，不同的输入法对应不同的编码规则，这些编码规则称为汉字输入码，也叫外码。通常是由字符或数字组合而成，有数字编码、拼音编码和字形编码。常见的有智能 ABC、五笔输入法、搜狗输入法等，数字编码有区位码，不过很少见。

### 2. 【参考答案】

（1）软盘，软盘是个人计算机中最早使用的可移动存储介质。软盘存储器由软盘、软盘驱动器和软盘适配器组成。软盘存取速度慢，容量也小，但可装可卸、携带方便。作为一种可移动贮存方法，它是用于那些需要被物理移动的小文件的理想选择。目前市场上软盘已经很稀少了。

（2）硬盘，目前有固态硬盘（SSD 盘）和机械硬盘（HDD 硬盘），固态硬盘使用闪存颗粒存储，机械硬盘采用磁碟来存储。可多次读写，读写速度快，主要用于计算中外部存储器。

（3）光盘，光盘是用光信息作为存储的载体来存储数据的物品，分为只读光盘、可擦写光盘。存储容量大，主要用于保存声音、图像和动画等多媒体信息和系统安装光盘等。目前也逐渐被可移动存储设备取代。

（4）可移动存储设备包括移动硬盘和 U 盘等，移动硬盘以硬盘位存储介质，速度快、容量大、轻巧方便，主要用于存放

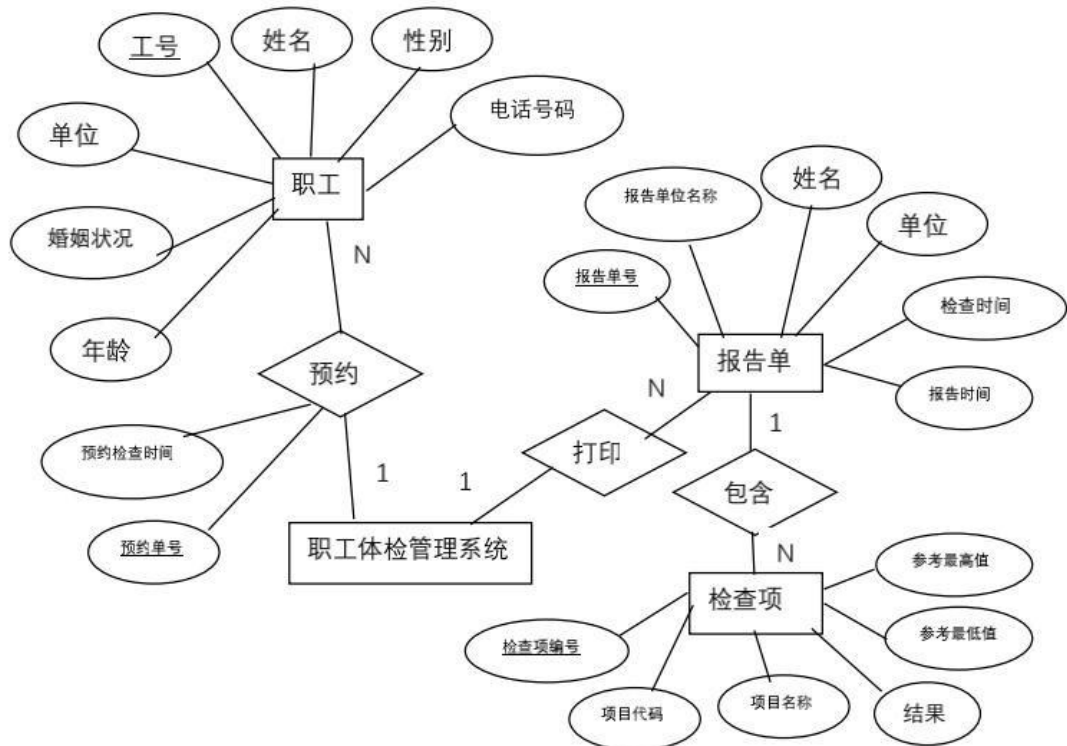


大体积的文件资料等；U 盘采用半导体存储器 Flash 芯片为存储介质，容量大体积小、携带方便、数据安全、可靠性高，目前 U 盘使用最广泛，主要用于存储资料、数据，充当系统安装盘等。

四、实务题

1. 【参考答案】

(1) 实体关系图（E-R 图）

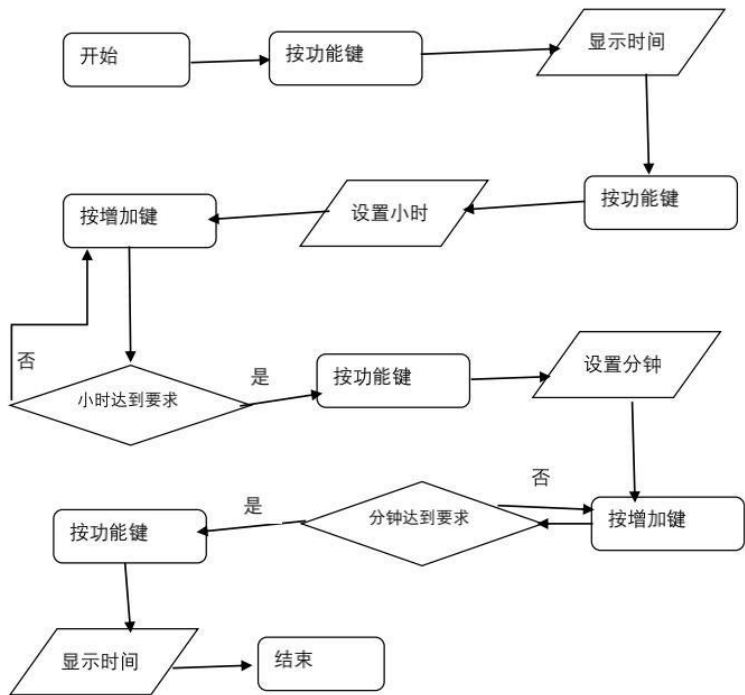


(2) 关系模式

职工（工号，姓名，性别，电话号码，单位，婚姻状况，年龄） 预约（预约单号，预约检查时间，工号）  
报告单（报告单号，姓名，检查时间，报告单位名称，单位，报告时间，预约单号）  
检查项（检查项编号，项目代码，项目名称，结果，参考最低值，参考最高值，报告单号）

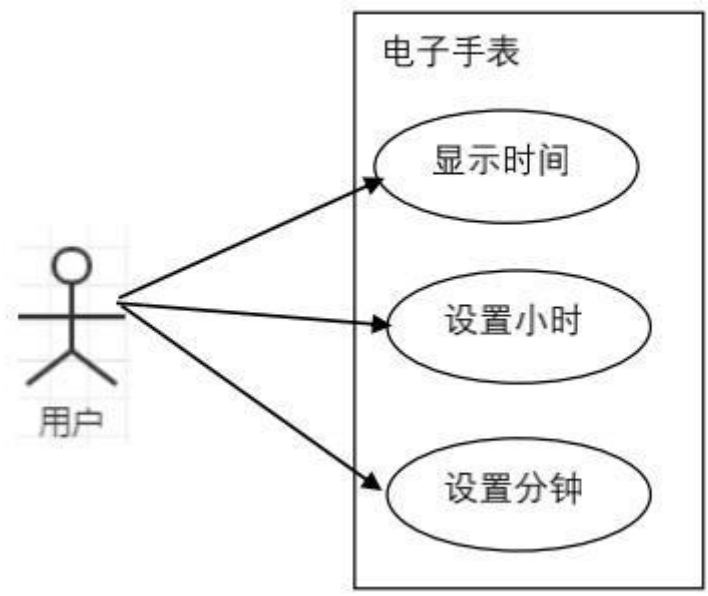
2. 【参考答案】

(1) 设置电子表时间的流程图：

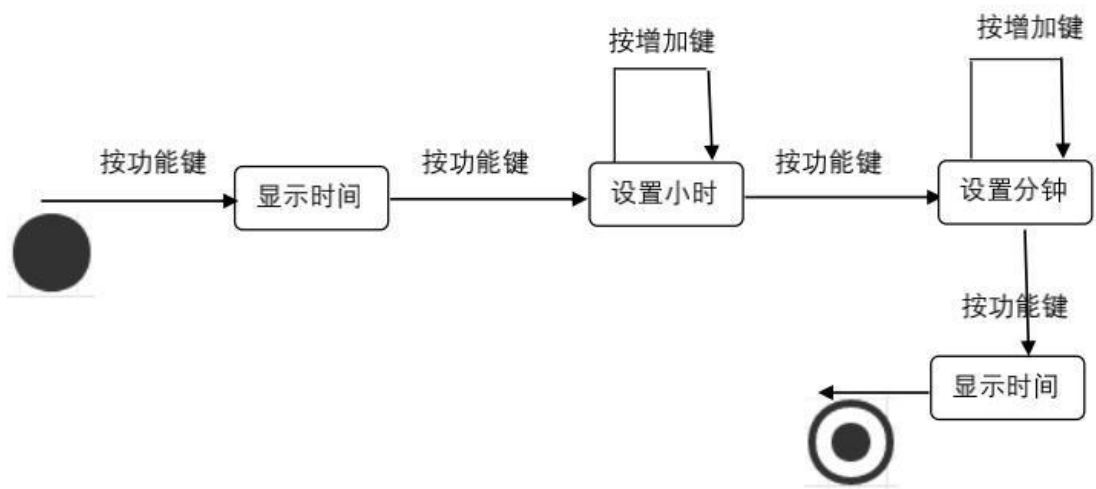


(2)

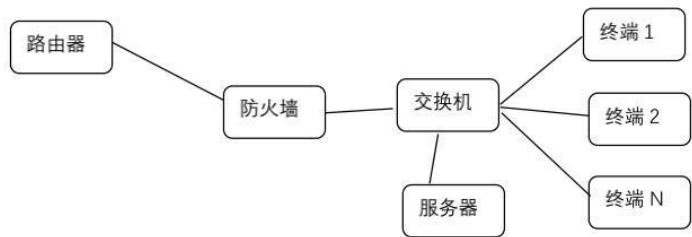
用例图



(3) 状态图



3. (1) 拓扑网



- (2) ①局域网内有人用 p2p 软件如迅雷下载东西占用了大量宽带，导致网页打开速度慢。判定方法：打开路由器流量监控，在一定时间内看哪个电脑流量大，或者使用第三方 p2p 扫描软件判断局域网内是否有 p2p 软件运行。
- ②DNS 设置有问题，导致打开网页 DNS 解析占用了大量时间。判定方法：ping DNS 看延迟大小，如果延迟大换个 DNS 试试。
- ③路由器对上行下行带宽做了设置，检查路由器带宽设置。
- ④有人安装了第三方网管工具，对公司网站带宽做了限制。方法：使用第三方工具检测公司内部是否有网管工具存在。



我爱学习，学习使我快乐